

Senfl. Over Venezia kom operæen til Wien, bl. a. ved Pietro Francesco Cavalli (1602-76), Marc' Antonio Cesti (1623-69) og Antonio Draghi (1635-1700). Af østr. komp. fra tiden omkr. 1650-1700 mærkes Johann Jacob Froberger (1617-67), Johann Caspar Kerll (1627-93), Georg Muffat (1645-1704) og teoretikeren Johann Joseph Fux (1660-1741). Med Georg Matthias Monn (1717-1750) og Georg Christoph Wagenseil (1715-77) gr. i beg. af 18. årh. en instrumentalstil, der er en af ruderne til wienerklassicismen, der ved J. Haydn, W. A. Mozart og L. v. Beethoven opnåede sin blomstring i tiden ca. 1780-1830. Med Franz Schubert indledtes romantikken. 1815 stiftedes »Gesellschaft der Musikfreunde«, der blev centrum i det østr. musikliv. Efter Beethovens død gled den mus. førstilling bort fra Wien. Først med A. Bruckner og G. Mahler fik den sin bet. igen. Brahms var også i overgangen bosat i Wien. Den lettere musik dyrkedes i 19. årh. af Jos. Lanner og Joh. Strauss (sen. og jun.), der gr. kl. henh. wienervalsens og wieneroperettens (forst. af Suppé, Millöcker, Lehár, Kálmán, Benatzky, Stoltz m. fl.). Den nyere tid har været behersket af Alban Berg, Anton Webern og A. Schönberg. Som musikland har Ø nu internat. bet. med de årlige festspil i Salzburg.



Anders Österling. Arnulf Overland.

- Østrig-Ungarn**, det 1867 af d. habsburgske rige oprettede dobbeltmonarki, kejserligt Østrig (med Böhmen-Mähren og Galicien) og kongerigt Ungarn (m. Slovakiet, Kroatien, Transsilvanien). Trods magyarisk selvbevarelse holdt riget sammen indtil det milit. sammenbrud i 1918.
- østri'n** (gr. *oistros* brunst), d. s. s. østron el. follikulin.
- østro'ge'ne stoffer** (gr. *oistros* brunst + *-gen*), den gruppe af de kvindelige kønshormoner, der bereder livmoderslimhinden til æggets fasthæftning. Dannes i ovariets follikler. Fremkalder brunst v. indgift på dyr.
- østromerske rige**, andet navn på det byzantinske rige.
- østro'n** (gr. *oistros* brunst), d. s. s. follikulin.
- Østrumelien**, bulg. *Rumelija* [-'mæ-], landskab i Bulg. omkr. Maritsa ml. Balkan- og Rodopi-bjergene; ca. 36 000 km<sup>2</sup>. 1878-85 autonom tyrk. provins, derefter i union med Bulg. 1908 indlemmet.
- Østrup**, *Christian* (f. 1891), da. skolemand; fra 1933 leder af Komiteen for Københavnske Skolebørns Landophold (grl. 1854), 1945 skoleinspektør med feriebusudsendelsen som særl. hverv.

- Østrup**, *Johannes* (1867-1938), da. orientalist. Prof. i Kbh. i islamitisk kultur. *Studier over 1001 Nat* (1891), overs. af *1001 Nat* (1928) o. a. overs. fra arab. Adsk. bøger om islamitisk kultur og den nære Orients politik.
- Østrup'går'd**, l) gl. navn for Lerchenborg; 2) hovedgård N f. Fåborg, nu udstykket. Middelalderl. stenhus ombygget 1572, bindingsværksfløj opført 1710; fredet i kl. A.
- Østråtr**, tidl. navn på Austråtr.
- Østsjællands Folkeblad**, da. dagblad (uafhængigt Venstre), grl. 1876. Oplag 1948: 11 000.
- Østurkestan**, den del af prov. Sin-kiang i Kina, der ligger ml. Tien-shan- og Kunlunbjergene; gennemstrømmes af Tarim; S herfor ørkenen Takla-Makan. Hovedby: Kashgar.
- Øtztal** [ˈɔ:tsʰa:l], sidedal til Inn-dalen, Tirol, Østrig.
- Øtztaler Alper**, ital. *Alpi Bre'onie*, del af Østalperne ml. Engadin og Adige-dalen, på grænsen ml. Østr. og Ital. Højeste punkt: Wildspitze (3774 m).
- œuvre** [œ:vr] (fr.), arbejde, værk; produktion (især litt.).
- O'œuvre** [ˈlœ:vr] (fr.: arbejdet), fr. morgenavis i Paris, grl. 1904. Opr. radikal-socialistisk; under red. af M. Déat 1940-44 nazistisk. Ophørte m. Paris' befrielse.
- Øveds'kloster** [ø:(v)eds-], sv. herregård ved Vämsjön i Skåne; i middelalderen kloster, senere kongods, fra 1753 i slægtens Ramels eje. Hovedbygning fra 1765-76 med prægtigt gårdsanlæg, fine rokokko-interiører, stor park.
- øvelsesskole**, skole, hvor seminarieelever får udd. i undervisningsfærdighed. I alm. seminariets egen skole, undertiden den lokale folkeskole.
- Överbotten** [ˈœ:vr̥bɔ:ten], en i træhandelen anv. betegn. for Norrbottens og Västerbottens län.
- Överland** [-lan:], *Arnulf* (f. 1889), no. forfatter og kritiker. Indtog indtil slutn.

- Å, å**, det 28. el. (hvis W regnes med) 29. bogstav i det da. alfabet. Går i de fleste tilf. tilbage til langt a (oldn. *rād*: da. *råd*). Bogstavet Å (å) afstøjet ved retskrivningsreformen i 1948 aflestet ved *aa* (aa), der som regel blev alfabetiseret som dobbelt a; reformen omfattede dog ikke personnavne, og for andre egenavnes vedk. gaves der hjemmel for at bevare aa.
- Å**, fork. for ångström.
- å**, middelstort vandløb, især i Danmark; beslægtet med lat. *aqua* vand.
- Aa.B.**, fork. f. Aalborg Boldspilklub af 1885.
- Aabel** [ˈå:bel], *Per* (f. 1902), no. skuespiller, søn af skuespilleren *Hauk Aa* (f. 1869). Deb. 1931; gæstespil, bl. a. i Kbh. 1938. Direktør for Carl Johan teatret 1933-38; fra 1940 v. Nationalteatret (karakterkomiske roller, Henrik hos Holberg o. a.).
- åben'ba'ring**, teol. udtryk for Guds selvmædelighed til menneskene. Der skelnes

- ml. naturligt el. alm. å, rettet til alle mennesker og til alle tider, og særlig el. hist. å, især i Kristus i »Tidens Fylde«.
- åbenbart skrifte**, i menighedens påhør aflagt skriftemål til soning for begået synd. Alm. fra 4. årh. Til dels overtaget af protestantismen, mest de calviniske kirker. Anv. i Danmark, især i horsager. Forekom endnu i Danske Lov, men bortfaldt i 18. årh. Formelt ophævet 1866.
- åben by**, uforvareet by; må if. Haagerkrigsreglerne ikke angribes; uden væsentlig betydning i moderne krig.
- åben handske**. I boksning skal hånden i slaget være knyttet og handsken lukket. Slag med å kan straffes med advarsel og diskvalifikation.
- åben lyd**, en sproglyd, der artikuleres uden afbrydelse af luftpassagen gnm. munden, som f. eks. alle vokaler, og konsonanter som s og l.
- Åben'rå** (officiel, kommunal stavemåde

- af 30rne en fremtrædende, men isoleret stilling i no. åndsliv. De betydelige digtsaml. *Brød og vin* (1919), *Berget der bli* (1927) præges af pessimismen fra omkr. årh.skiftet; motiverne er død og ensomhed, holdningen revolutionær, former knap og klar. Under borgerkrigen i Spanien vendte Ø sin polit. agitationslyrik direkte mod nazismen; stod i besættelses første år som samtlende talsmand for det no. folk. Blev arresteret af Gestapo 1941 og interneret på Grini; foråret 1942 overflyttet til koncentrationslejren Sachsenhausen. Befriet få uger før freden. Digte fra krigen og fangetiden samlet i *Vi overlever alt* (1945). (Portræt).
- Överståthållare**, den sv. statsøverste tilsynsmyndighed i Sthlm.
- Överød**, villa- og arbejderby i Søllerød kommune (Nordsjælland.); 1929 indb. (1945).
- Övre-**, se (fr.) haut-, haute(s), samt (ty.) Ober-.
- Övreslesien**, da. navn på Oberschlesien, se Schlesien.
- Övre Sø**, eng. *Lake Superior*, den største af de 5 Canadiske Søer; 82 410 km<sup>2</sup>, deraf 29 006 km<sup>2</sup> på canadisk område. Ø afvandes gnm. St. Marys River til Huron-søen. Vandspejl 181,4 m o. h. 616 km l. 257 km br. Største dybde 397 m. Ved bredden byerne Duluth, Superior, Port Arthur og Fort William.
- Övreungarske Slette**, ung. *Kis Magyar Alföld*, lavlandslette omkr. Donau nedden for Bratislava, delt ml. Ung., Østr. og Tjsekoslovakiet.
- Övreøstrig**, da. navn på Oberösterreich.
- øvrighed**, tidl. betegn. for uøvede og dømmende myndighed, nu nærmest for administrative organer, der i 1. og 2. instans fører tilsyn m. lovens overholdelse.
- Öxará** [ˈœ:ʰa:ra], isl. elv, gnm. Jinglyvellir, danner over Almannagjá et vandfald, udmunder i Þingvallavatn.
- Øyeren** [ˈœ:ʰa:ra], no. sø, på grænsen ml. Akershus og Østfold; 87 km<sup>2</sup>; gennemstrømmes af Glomma.
- Øystein** [ˈœ:ʰa:stain], no. konger. Øystein I. (1088-1123), reg. 1103-23, søn af Magnus Barfod; reg. dygtigt s. m. Sigurd Jorsalfarer og Olav. - Øystein 2., reg. s. m. Sigurd Mund og Inge Krokrygg 1142-57, uægte søn af Harald Gille, dræbt af Inge. - Øystein 3. Møyla [ˈmœ:ʰilja] (lille pige), søn af Ø. 2., birkebeinerne kongserne 1174-77 mod Magnus 5.
- Øystein'Erlandsøn** [ˈœ:ʰa:stain] (d. 1188), ærkebiskop i Nidaros, grexorianer og formidler af vesterlandske kultur. Bekæmpede Sverre og hævdede skarpt kirkenes overhøjhed over staten.
- Øyvind**, nord. mandnavn, d. s. s. Eivind.



**Aabenraa**, da. købstad (fra 1335) ved Å Fjord; 12 446 indb. (1948). Krogede og bakkede gader. Skt. Nikolai kirke. Rådhuset (1828), dansk forsamlingsbygning »Folkkehjem«. Håndel (korn og fødevarer, kul). Sønderjyllands Højspændingsværk. God



Aabenrå. Vægterpladsen.

havn. Ved sidebanen A-Rødebro forb. med den østjyske længdebane. - Omfattende skibsfart 17.-19. årh. I tyskeritiden vigtigt centrum f. da. nationalt arb. (H. P. Hanssen); v. afstemm. 1920 2224 da., 2725 ty. stemmer (foruden fast ty. kreds mange tilreisende). Ved folketingsvalget 1947 afgaves 827 ty. stemmer af i alt 5911 stemmer.

**Abenrå Fjord**, da. fjord, ved byen Å.; 10 km l.; 45 m dyb.

**Abenrå-konventionen**, da.-ty. traktat vedr. sønderjyske optanter 25.-28. 9. 1872. Gav dem, der havde opteret for Danm., ret til at opholde sig i Sønderjyll., så længe de ikke »faldt til besvær« el. lagde fjendtligt sindelag mod Preussen for dagen.

**Abenrå-Sønderborg amt**, da. amt, omfatter det sydøstl. Sønderjyll. med Als og Sundedej; 1232 km<sup>2</sup>; 92 891 indb. (1945); heraf i købstæderne Abenrå og Sønderborg og flækkerne Augustenborg og Nordborg 30 126. Mod V sandede hedesletter, rige på mose og eng, mod Ø skovrigt bakkeland med leret, frugtbar jord. Knivsbjærg 97 m, Dybbøl Bjærg 68 m. Å dannedes 1932 af Å. og S. amter og er delt i to amtsråds kredse.

**åben stavelse**, stav., der ender på vokal. **åbent brev**, kgl. kundgørelse i visse vigtigere el. højtidelige anliggender (tronsskifte, regeringens lørelse i kongens fraværelse, indkaldelse af rigsdagen).

**Åberg** ['å:bær], Nils (f. 1888), sv. arkæolog; 1940 prof. i Sthlm. Omfattende arbejder om det meste af Eur.s arkæol., der særlig bygger på en typologisk undersøgelse af materialet.

**Åbne Brev, Det.** Bekendtgørelse af Chr. 8.s regering 1846 om arveforholdene i da. monarki; Kongelovens kvindelig arvefølge gjaldt i Danm. og Sønderjyll., derimod ikke i dele af Holsten; hvis kongestammens mandslinje uddøde, ville reg. søge at undgå deling af monarkiet. Å var en fuldstændig underkendelse af Augustenborgernes påstand, at Sønderjyll. ikke havde kvindelig arveret og derfor, s. m. Holsten, ved mandsstammens uddøen måtte tilfalde Aug. som nærmeste mandl. sidelinie. Erklæringen om Danm.s og Sønderjyll.s uadskillelighed vakte begejstring i Danm., men opfattedes fra slesvigholstens side som et åbent retsbrud, blev en hovedforudsætning for slesvigholstenernes rejsting marts 1848.

**åbne dørs politik**, den, går ud på, at et land el. landområde, som hidtil har været lukket for andre magters handel, skal stå åbent herfor.

**åbningsforhold**, for objektiver forholdet ml. en linses diameter og brændvidde. Benyttes til angivelse af objektivers lysstyrke. å f:4,5 betyder, at objektivdiameteren er lig med brændvidden f divideret med 4,5. Stort å betyder stor lysstyrke, men lille dybdeskarphed. å er ved de fleste objektiver variabel ved hjælp af indbyggede blændere.

**Åbo**, sv. navn på Turku, Finland. **Åbo-Björneborg**, sv. navn på Turku-Pori, Finland.

**Åby** (officiel), kommunal stavemåde Aaby, sydvestl. forstad til Århus; 8372 indb. (1948). Heri villakvarteret Åbyhøj (off. Åa). Bet. industri.

**Åbybro** (officiel, kommunal stavemåde Aabybro), da. stationsby (Ålborg-Fjerrleslev og Hjørring-Å); 870 indb. (1945).

**Aabye** ['å:by], Jørgen (f. 1868), da. portrætmaler; bl. a. repr. på Frederiksborg.

**Aabye** ['å:by], Karen (f. 1904), da. forfatterinde og journalist. Har udg. påskønnede romaner som trilogen *Det Skete ved Kisum Bakke - Fruen til Kejsergården - Vi, der Elsker Livet* (1942-44).

**Ådalen** [-da:-], Angermanlæns dal. **Ådals-konflikten**, stridigheder i Adalen, Sv., maj 1931, ml. strejkende arb. og mil. styrker, der beskyttede strejkebydere. 5 arbejdere dræbtes, 5 såredes. Efterfulgtes af retsopgør og resulterede i oprettelsen af et særligt statspoliti.

**ådice**, dige som beskytter mod oversvømmelse fra en å.

**ådre** (ty. *adern*), påmale årer på ringere træ for at efterligne finere træsorter.

**ådselbiller** (Silphidae), fladtrykte, oftest mørkfarvede biller, der lever af henrædende plantedeile, ådsler o. l. Fladtrykte larver med veludviklede ben, lever af ådsler el. andre insekter og smådyr, enkelte af blade. I Danm. ca. 100 arter, een skadelig på roer.

**ådselblomst** (*Stapelia*), slægt af svaferodfam. Kødede, ofte noget kaktusagtige



planter, uden blade; den store hjulformede krone lugter råddent. 80 arter, S-Afr.

**ådselflue** (*Cynomyia mortuorum*), stor blåsot flue, hvis larver lever i forrådnende dyriske stoffer.

**ådselugl** (*Nelophron perchnopterus*), lille

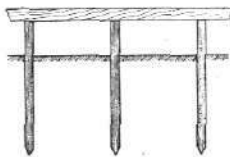


grib. Kun isse og kinder nøgne, langt næb. Middelhavslandene, Afrika, S-Asien.

**ådselgravere** (*Nelophrus*), ådselbiller m. sorte og røde dækvinger. Larverne i nedgravede ådsler.

**ådselgrib**, d. s. s. ådselugl.

**åg**, 1) bæreredskab af træ formet efter nakke og skulder. Byrderne ophænges i kroge, anbragt i de reb, der hænger ned fra ås ender; 2) træktøj for okser; nyere tid afløst af lign. seletøj, som bruges til heste; 3) understøtningskonstruktion af



Åg 3).

pæle, foroven forbundet ved en vandret bjælke.

**Aage** (1887-1940), da. prins, greve af Rosenborg, søn af prins Valdemar. 1923 kaptajn i fr. fremmedlegion. Ægtede 1914 komtesse Mathilde Calvi di Bergolo.

**åger** (oldn. okr; beslægtet med vokse), opr. betingelse af højere renter end tilladt efter loven. I nutiden at skaffe sig ublu fordel af pengelån el. andre retshandler ved at udnytte den anden parts nød, letindsindighed, uerfarenhed osv. Straffes med hæfte el. fængsel i indtil 2 år.

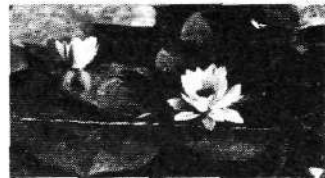
**Aagesen**, Andreas (1826-79), da. retslærd. 1856-79 prof. v. Kbh.s Univ. Hovedværk: *Indledning til den Da. Formueret* (1881).

**Aagaard**, Thorvald (1877-1937), da. komponist. Organist og lærer i Ryslinge. Stiftede 1907 »Fyenske Musikanters«

**Åhlström** ['å:lstro:m], Olof (1756-1835), sv. komponist. Udg. og red. 1790 musikken til »Fredmans epistlar och sånger« af Bellman. Indsamlede og udg. *Traditioner af svenska folkdansar* (1814). Skrev sange, kammermusik, scenemusik m. v. og udg. en koralbog (1838).

**Åhus** ['å:hús], sv. köping, Kristianstads havneplads, ved Helgeåns udløb; 1950 indb. (1948). Købstad 1326-1617.

**å'kande** (frugterne ligner en kande) ('Nuphar), slægt af åkandefam. Store



Hvid åkande.

vandplanter med meget langstilkede flydeblade og tyk jordstængel. 7 arter. I Danm. gul å (N. luteum), liden å (N. pumilum) og hvid å (nokkerose).

**Åkirkeby** (officiel, kommunal stavemåde Aakirkeby), købstad på Bornholm; 1625, med forstæder 1867, indb. (1945). Kirke (ca. 1200). Ældste privilegier 1228.



Akirkeby.

**Åkirkeby døbefont** er udhugget af sandsten af mester Sigraf og prydet med 11 re-



Åkirkeby. Kirken.

liefbilleder forestillende Kristi hist. med tekst i indristede runer. Udført i slutn. af 12. årh. på Gotland.

**Aakjær** ['å:kæ'r], Jeppe (1866-1930), da. forfatter, bondeson fra Skivevegen. Ved

landvæsenen til 1884, præliminær-eks., i Kbh. 1886.

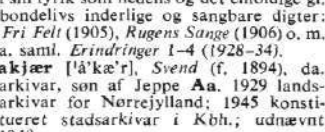
**Aakjær** (1905), Rugens Sange (1906) o. m. a. saml. *Erindringer 1-4* (1928-34).



**Aakjær** ['å:kæ'r], Svend (f. 1894), da. arkivar, søn af Jeppe Aa. 1929 landsarkivar for Nørrejylland; 1945 konstitueret stadsarkivar i Kbh.; udmævnt 1948.

**Aakar**, hovedgård NØ f. Horsens. Gl. bindingsværksbygn., ombygget i beg. af 18. årh.; freder i kl. B.

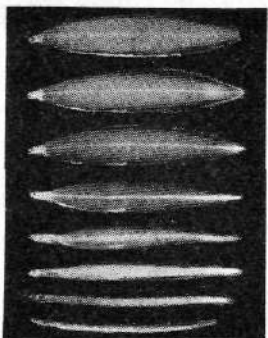
**ål**, 1) ('*Apodes*), ord af benfisk, uden bugfinner, sæt små el. manglende; slangeagtig legemsform; mange hundrede arter, næsten alle i havet, f. eks. murænerne el. havålen (Conger vulgaris), der forekommer sjældent i Danm. 2) (*Anguillidae*), de egentlige ål el. ferskvandsål,



Den europæiske ål.

fam. af 1). Ca. 20 arter, hvoriblandt den eur. ål (*Anguilla vulgaris*), der findes over hele Eur. og N-Afrika. Forekommer i to

former, gule ål m. små øjne, blankål m. store øjne og metalglass. Disse sidste vandrer om efteråret ud i havet til ynglepladserne i Sargassohavsområdet. Larverne (Leptocephaler) er glasklare, samentrykte, vandrer i løbet af 3 år tilbage til Eur., forvandles til glasål, går op i ferskvand, bliver gule ål og efter 5-8 år blankål. Ålen er en rovfisk, hunnen større end hannen, vigtig erhvervsfisk, m. h. t. værdiudbytte ml. de betydeligste i Danmark.



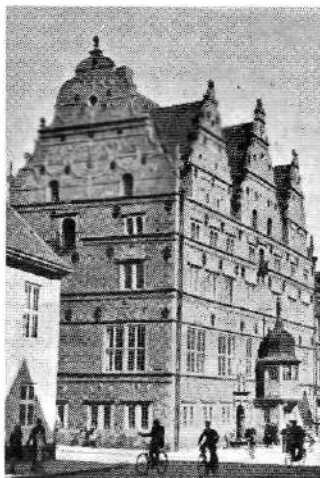
Ålen i forskellige stadier fra larve til fuld udvikling.

ål, i bogtrykkerfaget en slags syl, som benyttes af sætteren ved korrektur af saften.

**Åland** (Å-lan(d)), fi. *Ahvenanmaa*, fi. øgruppe ml. Bottenhavet og Østersøen; 1505 km<sup>2</sup>; 23 000 overv. svenskaltende indb. (1947). Består af 6500 øer og holme, hvoraf 150 beboede. Agerbrug og fiskeri. Købstad: Mariehamn. — *Historie*: Efter 1. Verdenskrig krævede Å-s befolk. at forenes m. Sv., hvilket mødte skarp fi. modstand. 1921 afgjorde Folkeforbundsrådet Å-sagen til fordel f. Finl., idet der dog skulle garanteres Å selvstyre.

**Ålandshavet**, farvandet ml. Sv. og Åland. **Ålandstraktaten** af 20. 10. 1921 ml. Sv. og Finl. forbød befæstningsanlæg og krigshandlinger på Ålandsøerne. Under Vinterkrigen 1939-40 og atter fra 1941 anlagde Finl. befæstninger på Åland. Ved Finl.s fredstraktat af 10. 2. 1947 med Storbrit. og Sovj. genindførtes øernes demilitarisering.

**Ålborg** (officiel, kommunal stavemåde Aalborg), købstad i Nordjylland, ved Langerak; 63 217 (med forstæder 101 095) indb. (1948). Ligger på et lavt, noget ujævnt terræn ved munden af et syd fra kommende dalstrøg, på de omgivende bakker og langs fjorden. Ældre bygn.: domkirken St. Budolfi (gotisk, 14. årh.), Vor Frue Kirke



Ålborg. Jens Bangs Stenhus.



Luftfoto af NV-Ålborg og Nørre-Sundby.

(romansk, 12. årh., ombyg. 1878), hospital (15. årh.), slot (16. årh.), rådhus (1762), Jens Bangs Stenhus (1624), Jørgen Olufsen (Ellen Marsvins) gård (1616) og et anseeligt antal gl. bindingsværkshuse. Af nyere bygn. en række kirker, retsbyg., sygehuse, et udsigtstårn m. m. Mange skoler, museum, landsbibliotek, zool. have, teater, stadion m. m. — *Industrien* omfatter cement, tekstil, tobak, jernvarer, maskiner, skibe, øl, sprit, margarine m. m. Knudepunkt for Nordjyllands jernbaner og automobilruter, stor havn (1947: 3987 skibe på tils. 1,2 mill. NRT). Lufthavn. Der udføres navnlig landbrugsprodukter og industrivarer og indføres kul, korn, fødevarer og træ. *Hist.* Navnet Å betyder sandsynligvis borgen ved strømlejet. Å nævnes første gang i 11. årh. og var allerede da en bet. by (møntsted, vigtig stabelplads, midtpunkt for rige sildefiskerier). Hvornår byen har fået købstadsprivilegier vides ikke, men de ældste kendte er fra 1342. Bispesæde fra 1554. Indtil 17. årh.s krige og ildebrande en blomstrende by, men da sildefiskerierne og handelen på Norge ophørte i beg. af 19. årh., gik det stærkt tilbage. I slutn. af årh. nyt opsving med jernbaneanlæggene, forberingen af havnen og anlæggelse af industrivirksomheder.

**Ålborg amt**, da. amt, på begge sider af Limfjorden, mod N til Gerå og Rye Å, mod V til Limfjorden, mod S til Onsild Å og Mariager Fjord; 2924 km<sup>2</sup>; 221 871 indb. (1948), heraf i købstæderne Ålborg, Løgstør, Nibe og Nørre-Sundby 77 298. Mod N Hammer Bakker (88 m) og Store-Vildmose. Mod S Himmerland med Rold (Bavnehøj 114 m) og Lille-Vildmose. Å er ikke særlig frugtbar. Oprettet 1793 i nuv. omfang.

**Ålborg Amtstidende**, da. dagblad (Venstre), grl. 1889 med Vilh. Lassen som red. Oplag 1948 ca. 25 000.

**Ålborg Boldspilklub af 1885**, dyrker fodbold og cricket. Spiller i 2. division. 758 medl. (1948).

**Ålborg Bugt**, indskæring fra Kattegat ml. Lyngså (S f. Sæby) og Djursland.

**Ålborg Portland-Cement-Fabrik**, a/s, fælles navn for portland-cementfabrikkerne »Rørdal«, »Danica« og »Danmark« ved Ålborg. Aktiekap. 18 mill. kr. I fabrikken »Rørdal« findes verdens længste rotørovn med en længde af 163 m.

**Ålborg stift**, da. stift, omfatter Hjørring og Tisted amter samt største delen af Ålborg amt; 433 284 indb. (1945).

**Ålborg Stiftstidende**, da. kons. dagblad, uafhængigt. Provinsens ældste nu eksisterende avis; grl. 1767. Oplag 1948: 30 000, sønd. 44 000.

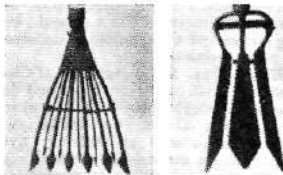
**Ålbæk** [Å-l-], stationsby og fiskerleje på Skagensbanen; 672 indb. (1945).

**Ålbæk Bugt**, bugt på Vendsyssels østkyst. **ålefaring** (eng. *eel fare* åleyngel), masseforekomst af nylig forvandlede glasål. **ålegræs**, alm. benyttet navn for bændeltang.

**ålegård**, ruser i forb. med et fra land udgående garn (rad) støttet til pæle; anv. til blankålfangst. Ret til å har alm. kun kystejere.

**Ålehoved**, halvø på Fyns vestkyst ml. Fyns Vig og Tybrind Vig.

**Ålejern** el. *lyster*, flegrenet jernredskab



Ålejern. T. v. piglyster, t. h. savlyster.

på træstæge til stangning af ål; findes med savtakkede grene el. med pigge med modhager.

**ålekiste**, fangstapparat til ålefangst, ofte tremmekasse, opstillet i vandløb.

**ålekrave**, d. s. s. alm. skarv.

**ålekrabbe** (*Zoarces vulgaris*), langstrakt



fisk (30-40 cm), alm. på lavt vand ved N-Eur.s kyster. Levendefodde; grønne ben; spises ikke; agnfisk.

**ålepadde** (*Amphi'uma*), nordamer., åleagtig halepadde, 75 cm, ferskvandsform.

**ålepas**, pakning af træuld el. lign. sammenholdt v. trådvæv og anbragt v. stemmeværker; letter åleyngelens opstigning.

**Ålestrup** (officiel, kommunal stavemåde Aalestrup), da. stationsby VNV f. Hobro; 1483 indb. (1945). Knudepunkt for baner til Viborg, Hobro og Års. Industri.

**Ålesund** [-sün-], no. købstad (1848); Møre og Romsdals fylke, 65 km SV for Molde på nogle øer i skærgården; 18 000 indb. (1946). Fiskeri, hermetikindustri.

**Åalholm**, hovedgård V f. Nysted. Opr. kgl. borg; Christoffer 2. sad fange her; omkæmpet i Grevefejden. Fra 1725 i slægten Raben-(Levetzau)s eje, til 1921 hovedsædet i grevskabet Christiansholm. Bygn.s ældste del fra 14. årh., fredet i Kl. A.

**Aall** [å:l], *Anathon* (1867-1943), no. filosof og psykolog. Broder til Hans Aa. Grl. psyk. institut i Oslo. Forf. til mange filos. og psyk. skrifter.

**Aall** [å:l], *Hans Jacob* (1869-1946), no. museumsmand, broder til Anathon Aa. Foregangsmand i arb. f. bevarelse af levn af no. almuekultur, fik 1894 oprettet »Norsk Folkemuseum«, fra 1904 dir. f. Bygdøymuseet.

**Aall** [å:l], *Jacob* (1773-1844), no. politiker, jernværksejer. Ville på Eidsvollforsaml. 1814 ikke udelukke union m. Sv. Stortingsmand til 1830, afsløt at indtræde i reg., knyttet til Wedel-Jarlsberg, bidrog til møntreform og bjærgværkslovgivn. Udg. erindringer.

**Aloppe**, stenalderplads i Uppland i Sv., repr. den sv. bopladskultur fra y. stenalder. Her er udgravet primitive grave og hyttetomter.

**Ammeberg zinkgruber** [-'bærj], Sveriges rigeste zinkmalmleje ved Vätterns nordende. Malmen, der er zinkblende med lidt blyglans, eksporteres til Belgien. Samlet produktion 3 mill. t.

**Amose**, 20 km l., 4 km bredt mosedrag omkr. Halleyb. Å, Sjælland. Fund fra ældre stenalder.

**Amål**, sv. købstad (fra 1646), Dalsland, på Vänerns V-side; 7800 indb. (1948). Savværker.

**ånd** betegner opr. åndedræt, men er under indfl. af oldtidens fysiol. og filos. spekulationer samt den kristne teol. kommet til at betegne a) uafhængigbelevet (immaterielle), abstrakte sider af livsprocesserne såsom bevidsthedsfænomener (tanker, følelser m. v.), b) tænke- og følelsesmaterie såsom: den franske c) å, formodede immaterielle væsner. Mods. stof og materie.

**Åndalsnes** [-ne:s], no. stationsby; 1000 indb. (1930). Endepunkt for Raumabanen. Odelagt v. ty. flyverangreb 22. 4. 1940 efter eng. landgang i Å 20. 4.; rømmet af Engl. 2. 5. 1940.

**Åndedrætscentrum** el. *respirationscentrum*, et nervecentrum i den forlængede marv, der styrer åndedrættet. Dets virksomhed reguleres af bl. a. blodets kuldioksyd samt af forsk. reflekser.

**Åndedrætsdybde** el. *åndingsluft*, den luftmængde, der åndes ind ved en indånding (500 cm<sup>3</sup> i hvile, op til 3000 cm<sup>3</sup> ved hårdt arbejde).

**Åndedrætsorganer**, i dyreriget de organer, gnm. hvilke den forbrænding, der er nødvendig, å er karakteriseret ved stor overflade og rigelig tilførsel af blodkar el. lufttrær. Overfladeforøgelse kan opnås gnm. lappede el. flegede udposninger (gæller) el. indposninger (lunger, insekternes tracheer). Mange lavere dyr ånder helt el. overvejende gnm. huden.

**Åndefotografi**, (foregivet) fot. af ånder el. materialisationsfænomener til bevis for disses eksistens.

**Åndehuller**, hos insekterne ånderørens åbninger.

**Åndelig ejendomsret**, i moderne retslitt. anv. udtryk for forfatterret, kunstnerret m. m.

**Åndemåner**, hos primitive folk de personer, der menes at have magt over ånder og naturkræfter; eks: eskimoernes angakooq, indianernes medicinmænd, Sydafrikas regnmagere.

**Åndenød**, kortåndethed, besværlig vejrtrækning, symptom ved astma, hjerte- og lungelidelse og enkelte andre sygdomme.

**Ånderodder**, rødder, der fra rodsystemet vokser lodret op i luften; findes hos visse



trop. træer på sumpet bund. Tidl. anset som hjælpe-ånderorgan, nu som udgangspunkt for nye rodlag.

**Ånding** el. *respiration*, den funktion, hvorved planter og dyr optager ilt og udsikker kuldioksyd (jfr. åndedrætsorganer og lunger). 1) *zool.* Ved den ydre å passerer ilt fra omgivelserne (vand, luft, lungeluft) til blodet, kuldioksyden den mods. vej; ved den indre å (celleå) sker udskiftelsen ml. blodet og cellerne. 2) *bot.* Alle levende planteceller ånder, d. v. s. org. stof, navnlig kulhydrat, forbrændes i cellerne v. hj. af enzymer, hvorved der frigøres den til livsvirksomheder - undtagen fotosyntesen - nødvendige energi. Optagelsen af ilt og udskiftelsen af kulvetilte sker ved diffusion. I lys kan grønne plantedeles å ikke påvises, fordi ved fotosyntesen opbygges mere org. stof, end der nedbrødes ved å. å-s styrke afh. af temp. og er størst hos unge plantedele ved 30-40°.

**Ånd og sandhed**, i, fra Joh. 4,24; citeret på græsk på talerstolen i Kbh.s Univ.s festsal.

**Åndssvageanstalter**, selvejende stiftelser, som er godkendte af socialmin., der beskikker bestyrelserne; de omfatter i Danm. Østifternes Åndssvageanstalt (Eggerødsgård, Gl. Bakkehus, Rødbjerg m. fl.) med i alt 3185 pladser (1949), Den Kellerske Anstalt i Bregning med filialer (i alt 2255 pl.), anstalten i Ribe med Løgumgård (i alt 890 pl.) og anstalterne ved Vodskov og i Mariager (i alt 651 pl.).

**Åndssvageforsorg**, anbringelse af åndssvage på godkendt anstalt el. i kontrolleret familiepleje under anstaltens tilsyn. For trængende afholder staten udgifterne ved å. Trængendes inddragelse under å sker ved det sociale udvalgs mellemkomst eft. henv. fra de pårørende, læge el. skole, og efter at det ved lægeundersøgelse er vist, at det må anses for uforvarsligt, at pågældende ikke inddrages under å, enten fordi den åndssvage er farlig for sig selv el. andre, el. fordi hans tilstand el. de forhold, hvorunder han lever, tilsiger det. Åndssvage, der af samfundshensyn bør sættes ud af stand til at få afkom, el. som så vil kunne anbringes under friere forhold, kan steriliseres efter afgørelse af et særligt nævn. 1946-47 var 13 900 pers. under å, heraf 6900 i kontrolleret familiepleje.

**Åndssvageskoler**, skoler for debile børn. I Danm. er der (1948) å ved 3 åndssvageanstalter (Gl. Bakkehus, Den Kellerske Åndssvageanstalt og Åndssvageanstalten i Vodskov N f. Ålborg), samt 3 eksternanstalter, en privat i Kbh. (Jersiev og Bjerregårds Skole) foruden een i Århus og een i Horsens, begge tilknyttede Den Kellerske Åndssvageanstalt.

**Åndssvaghed** (*oligofreni*), medfødt el. i tidlig barnealder erhvervet intelligensmangel af en vis styrke. Begrebet å dækker over en hel række forsk. lidelser og tilstande. Størstedelen af å er arvelig, en mindre del skyldes sygdomme og beskadigelser af hovedet. Svar å betegnes som idioti, å i middel grad som imbecillitet, å i let grad som debilitet. Al forsorg for åndssvage udøves i Danm. gnm. åndssvageanstalterne. - *jur.*: å udelukker jævnlig vedk. fra at indgå ægteskab, forpligte sig ved aftaler el. påtage sig straf-el. andet ansvar.

**Ånge** [ʌŋə], sv. köping ved banen Sundsvall-Trondheim og længdebanen; 2800 indb. (1948).

**Ångermanland** [ʌŋər-], sv. landskab, Norrland, omkr. Ångermanälvens nedre løb; 20 747 km<sup>2</sup>; 188 000 indb. (1946). Ret lave, skovklædte bjerge, frugtbare dale. Skov og landbrug. Træindustri. Hovedby: Härnösand.

**Ångermanälven**, 450 km l. v. elv. i kildeløder: Storån (fra Store Borgefjell i No.) og Voymån; optager Faxälven, gennemstr. Adalen og udmunder i Bottenhavet. Vandfald: bl. a. Forsmoforsarna; samlet vandkraft 1,7 mill. HK. Stor tømmerflådning.

**Ångström** (fork Å) (efter Anders Ångström); længdeenhed. 1 Å = 10<sup>-10</sup> cm. Anv. for lysbølgelængder.

**Ångström** [ʌŋström], Anders (1814-74), sv. fysiker. Foretog præcisionsmålinger af Solspektrets linier. Udgav Solatlats 1868. Længdeenheden Å er opkaldt eft. Å.

**Ångström, Knut** (1857-1910), sv. fysiker. Foretog målinger af solstrålingens energi ved bestemmelse af solkonstanten med det af ham konstruerede pyrheliometer.

**Aanrud** [ʌnru:(d)], Hans (f. 1863), no. forfatter. Bondesøn. Har skrevet en række ironiske bondelidyller *Hvorдан Vorherre Fik Høet til Amund Bergemellom* (1888), *Sidsel Ståsræk* (1903) o. fl. Stærkere realisme og drøjer humor træffes i den satiriske Kristianiakomedie *Storcken* (1895).

**år**, den tid, Jorden bruger til et omløb om Solen. Siderisk å, 365,2564 middelsoldg. er tiden for et omløb af Jorden om Solen i forh. til et fæst punkt ml. stjernerne. Tropisk å 365,2422 middelsoldg., er tiden ml. to på hinanden følg. ækvatorpassager fra S til N af retningen fra Jorden til Solen. Det udgør perioden for årstidernes vekslen, og er lidt kortere end et siderisk å p. gr. af præcessionen. Bor-



Emil Aarestrup. Ivar Aasen.

ger ligt å efter den gregorianske kalender er gæstl. 365,2425 middelsoldg. Måne-å er 12 synodiske måneder, gæstl. 11 dage kortere end et tropisk å (jfr. kalender). **Årbøger for Nordisk Oldkyndighed og Historie**, udg. af Det Kgl. Nord. Oldskrift-Selskab siden 1866.

**åre**, anat., blodkar. Man skelner ml. pulsåre (arterie), vene og hårkar (kapillær). Pulsårene fører blodet fra hjertet ud til organerne, hvor det derefter passerer hårkarene og vender tilbage til hjertet gnm. venerne.

**åre**, geol., ganske smal malm- el. mineralgang.

**åre**, søv-, redskab til fremdrivning og



styring af småfartøjer. å består af håndfang, rundhølt og blod.

**Åre**, sv. turist- og vintersportssted i V-Jämtland.

**årebetændelse** (*flebitis*), betændelse af den i ndre hinde i blodårerne. Der dannes blodkoagler på de angrebne steder, hvorved blodåren tilstoppes. Disse koagler el. stykker af dem kan rive sig løs og med blodstrømmen føres til andre organer, hyppigst til lungerne som blodpropper.

**årebrog** (*varicocele*), svulst af den ene el. begge sider af pungen indholdt. Er ikke egentl. brok, men skyldes sygelig udvidelse af årerne omkr. testiklerne, en slags åreknuder.

**årefistel** (lat. *fistula* rør (hentyder til sårets form)), betændelse af halsblodåren og de omg. væv, optræder hos større husdyr ved infektion under el. efter en operation og efter indhældning af visse lægemidler i for stærk koncentration.

**årefod**, hos fugle fod med svømmehud ml. alle 4 tæer.

**årefodede** (*Steganopodes*), fugleorden; store, fiskeadende med årefod. Omfatter: pelikaner, suler, skarver, tropikfugle, fregatfugle og slangehalsfugle.

**åreforkalkning** (*arteriosclerosis*), populær betegn. for degenerative forandringer med kalkaflejringer i karvæggen; sædv. hos ældre.

**årehinde**, 1) d. s. s. chorion; 2) (chorioidea), hinde i øjebæltets mellemste lag.

**åreknuder**, *varicer*, udvidede årer, især på benene, s. fig. af lidelse i årernes klappesystem. Kan give anledning til hævede ben og tynd hud p. gr. af vævets dårlige ernæring. Behandles ved indsprøjtning el. operation.

**åreladning**, udtømmelse af blod fra en åre, 1) *med.*, anv. tidl. mod en lang række forsk. sygdomme og blev da udført med et instrument, som kaldtes snepert. Anv. nu meget begrænset. 2) *vet.* å er en af de hyppigste veterinære operationer, udføres på hest og kvæg, som regel på den store halsblodåre. å foretages ved serumudvinding, ved indgivning af medikamenter og ved udtagelse af blodprøver i diagnostisk øjemed.

**Åreskutan** [-skü:], sv. fjeldtop (1420 m), Jämtland.

**Aarestrup, Emil** (1800-56), da. digter. Lægevirksomhed i Nysted, Sakskobing og Odense (her stiftsfysikus) hemmede hans produktion, men med *Digte* (1838) og *Efterladte Digte* (1863) hævede han sig bl. de forsmikreste og skarpest sansende da. lyrikere. (Pottræ.)

**årevingedede** (*Hymenoptera*), insektorden, oftest med to par klare vinger, de bageste mindst. Delvis bidemund med veludvik-

lede kindbakker, delvis sugemund, idet kæber og underlæbe er omdannet til et sugerør. Andet bagkropsled ofte en tynd stilk, der forbinder bagkroppen med brystet. Fuldstændig forvandling; nogle har fritlevende larver med 3 par veludviklede ben og gangvorter, andre træborende larver, de fleste har snyltende larver, larver i galler el. larver, der opfodres i reder; disse larver er lemmeløse. De voksne er honningsugende, søder blomsterstøv el. er rovdyr; en del danner store samfund. Op mod 300 000 arter, mange meget små, omfatter bier, myrer, gedehamse, gravehvepse, snyltehvepse, galhvepse, træhvepse og bladhvepse.

**Århus**, Jyll.s største og Danm.s næst-



største by, inderst i A-bugt v. Å-æns munding; 111 979 (m. forstæder 142 908 indb.) (1948). Ligger dels ved munden af et dalsystem, der byder en bekvem adgang til Jyll.s indre, dels på de højtliggende bakker på siderne af ådalen. Ældre bygninger: A domkirke (s. d.), Vor Frue Kirke (gotisk, 15. årh.), opr. del af et sortebrøderkloster ligesom A hospital; Borgmestergården (1597), der 1908 flyttedes til Den Gamle By (s. d.). Nyere bygninger: Marselisborg Slot (1899-1902), adsk. kirker, rådhus (1941) med 68 m højt tårn, en række til dels meget store sygehuse, kaserner, moderne forretningsejendomme m. m. Mange skoler og museer (naturhistorisk, historisk; friluftsmuseet Den Gamle By), univ. (se Aarhus Univ.) med kollegier, statsbibliotek, observatorium, zool. og bot. have; teater (se Aarhus Teater), stadion, væddeløbsbane, Marselisborg Mindepark. **Industrien** omfatter olie, margarine, lokomotiver, jernvarer, køleanlæg, maskiner, øl, chokolade, tekstil, sæbe, farver, papirvarer, mel o. m. a. Handelen begyntestges af det frugtbare opland og omfatter især olie-råstoffer, kul, korn, mineralolie, træ, foderstoffer, gødningsstoffer. Havnen blev 1947 anløbet af 2904 skibe på tils. 1,2 mill. NRT, der udlossedes 993 000 t gods og indladedes 241 000 t. **Knudepunkt** for Østjyll.s jernbaner og automobileruter. Flyveplads (Tirstrup på Djursland). A har haft sporvogn siden 1904. - *Historie*. A (gl. da. Årøs æns munding) er en af Jyll.s ældste byer. Bispesæde 948. Fra 11. årh. overfartssted til Øerne. Ældste kendte privilegier 1441. I middelalderen (fæstningsværker, 2 klostre) og i nyere tid i afveksl. fremgang og stagnation. Fra omkr. 1830 i stærk vækst, 1850 indhentede A Ålborg, i 1870'erne Odense. Med jernbane- og havneanlæggene samt industriens opkomst i kolossal vækst, i 20. årh. tillige vækst p. gr. a. univ.s og andre læreanstalters oprettelse (1801: 4000 indb., 1834: 6800, 1875: 20 000, 1901: 52 000, 1921: 74 000 (m. forstæder 87 000)). I 2. Verdenskrig store ødelæggelser ved schalburgtager, eksplosion af et tysk ammunitionsskib (4. 7. 1944) og eng. bombardement (31. 10. 1944) af Gestapos hovedkvarter. Af kendte mænd er Ole Worm og Ole Rømer født i A. **Århus amt**, da. amt omkr. Århus by og sydpå til Horsens Fjord; 803 km<sup>2</sup>; 190 881 indb. (1948), heraf i Århus 111 979. Overfladen er højtliggende og bakket, jorderne frugtbare. Nuværende omfang fra 1942. **Århus Amtstidende**, da. dagblad (Ven-

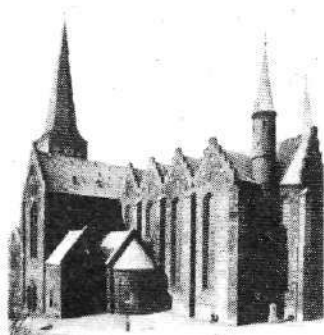


Århus. Havnen.

stre), grl. 1866 af Lars Bjørnbak. Bl. A s red. kan nævnes C. Th. Zahle og N. Neergaard. Oplag 1948: 13 000.

**Århus Bugt**, farvandet ud for Århus, begrænset af Sletterhage, Samsø og Tuna.

**Århus domkirke** påbegyndtes for 1200 af biskop Peder Vognsen (d. 1204). Denne Danm.s længste murstenkirke afstøse en romansk domkirke, hvis granitkvadre formentlig er dem, der sidder i de nuv. mure. Opr. var den nuv. kirke treskibet med langt tværskib, hvis arme på Ø-siden havde et apsidemykket kapel flankeret af to rektantede, og mod Ø et langt kor med apsis. I 15. årh. stærkt ombygget (polygonalt kor) og forhøjet. Sideskibene har bevaret deres række af



spidsgavl, der har svaret til Roskilde domkirkes. V-tårnet er fra 1482.

**Århus Gymnastikforening af 1880**, (fork. AGF), dyrker atletik, fodbold, gymnastik, håndbold, svømning og tennis; ca. 2500 aktive medl. (1948).

**Århus kommunehospital**, opr. 1893, senere udvidet og moderniseret. 1948 760 sengepladser fordelt på 6 afd. samt røntgen-, lys- og lupusaf- og patol. institut, endv. radiumstation, der dog ejes af Landsforeningen til Kræftens

Bekæmpelse. Under Århus hospitalsvæsen hører tillige Marselisborg hosp., opf. 1913 med 175 senge fordelt på en med. epidem. afd. og en afd. for hud- og kønssygdomme.

**Århus Oliefabrik A/S**, Århus, grl. 1918, overtog Aarhus Palmekærnfabrik (grl. 1871), fabrikere olie og fedt til margarine-, chokolade-, biscuit- og sæbeindustrien. Aktiekap. 15 mill. kr. (1948); 1948: 900 arbejdere og funktionærer. Årlig prod. ca. 300 000 t.

**Århus stift**, da. stift, omfatter Århus, Skanderborg og Randers amter, Samsø og dele af Viborg amt; 516 157 indb. (1945).

**Århus Teater**, indviedes 1900 (arkit. Hack Kampmann); 1013 pladser. 1948-49 (tilskud fra Århus kommune og Filmfonden ca. 137 000 kr. Fast personale, dir. siden 1923 Erik Henning-Jensen.

**Århus Universitet**, selvejende institution, grl. 1928 som *Universitetsundervisningen i Jylland*, nuv. navn fra 1935. **Aa-s** bygninger (deribl. studenterkollegier og professorboliger) ligger i Universitetsparken i nordl. del af Aarhus (1. bygning indviet 1933; hovedbygningen indviet 1946 (arkit: C. F. Møller)). **Aa** omfatter et humanistisk, et med., et økon.-jur. og et teol. fakultet. 1948: 103 lærere (deraf 41 prof.) og 1183 (1. 9. 1949: over 1600) studenter. - Fra okt. 1944 anv. Gestapo samtl. kollegier; ved eng. bombeangreb 31. 10. 1944 ødelagdes kollegierne 4 og 5.

**Aarhus Privatbank**, aktieselskab, grl. 1871. Provinsens største bank. Aktiekapital 12 mill. kr.

**Aarhus Stiftstidende**, da. kons. dagblad, provinsens næststørste, grl. 1794. Oplag 1948: 40 000, søndage 63 000.

**åring**, maling af årer på ringere træ for at efterligne finere træsorter.

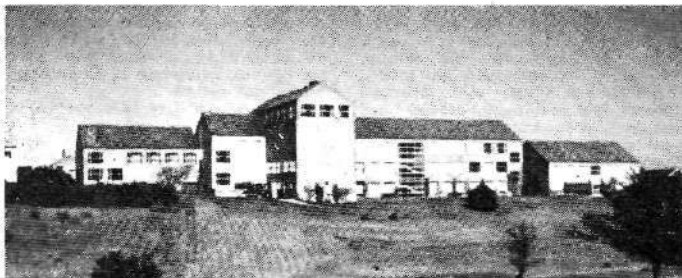
**år og dag**, if. Danske Lov 1 år og 6 uger. Fristen å gælder endnu i visse retsforhold, f. eks. for fremsættelse af ejers krav på ham tilhørende hittegods.

**årpenge**, statens årl. ydelse til visse medl. af kongehuset.

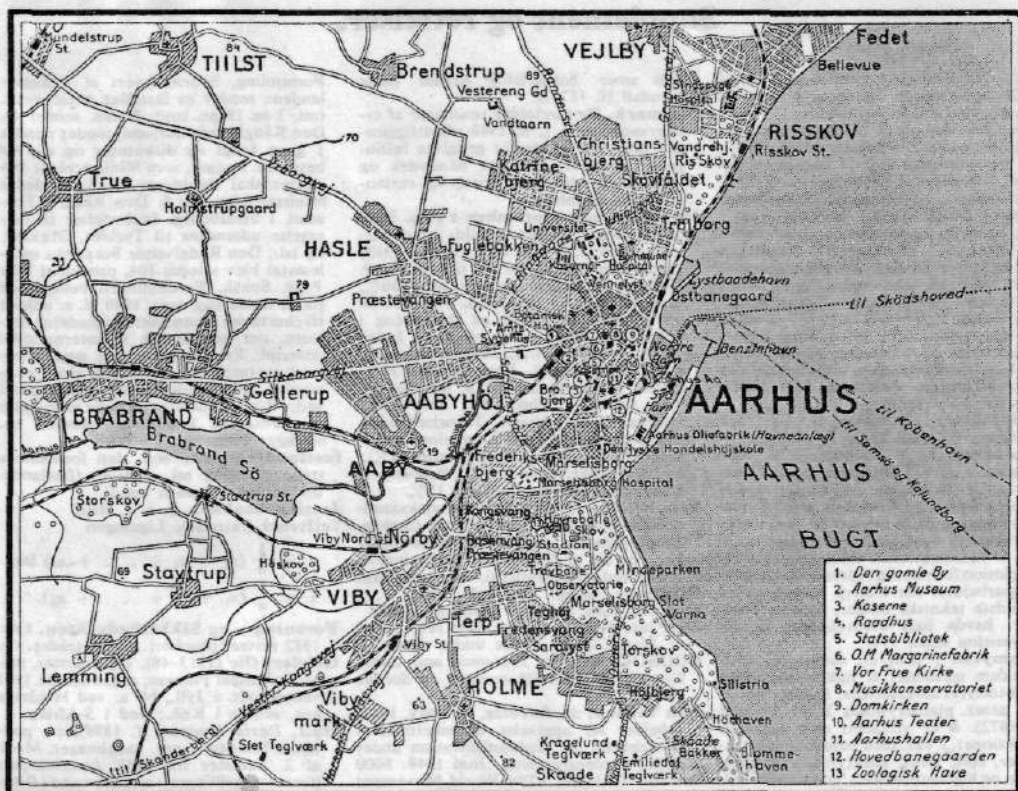
**årringe** viser sig hos vedplanter i tværsnit af stammen som koncentriske ringe. Hver ring udgør et års tilvækst.

**År's** (officiel, kommunal stavemåde **Aars**), da. stationsby ml. Hobro og Løgstør; 2562 indb. (1945); knudepunkt for baner til Nibe, Løgstør, Hvalpsund og Ålestrup. Himmerlands Museum. Bet. industri.

**årsag**, hvad der fremkalder noget, oprindelse. A siges at være å til B, hvis B altid fremkommer, når A foreligger. I ældre tid antoges, at der ml. en å og dens virkning bestod en nødvendighedsrelation, men under indflydelse af Humes kritik heraf defineres nu oftest et årsagsforhold som et konstant tidsfølgeforhold. **årsagssætningen**, sætning, der siger, at enhver begivenhed har en årsag, som entydigt bestemmer begivenheden, således at denne kan forudsiges el. forudberegnes, når årsagen er kendt.



Aarhus Universitet.



0 1 2 3 km

Maalestok 1:100 000

Udarbejdelse: J. Humlum

Kort over Århus og omegn.

**Aarsbo**, Jens (1878–1944), da. biblioteksmand. Leder af Kbh.s kommunebiblioteker 1912–44, fra 1914 med titlen statsbibliotekar.

**årsdalegrus**, granitgrus, der opstår ved mekanisk forvitring af Svanekgranit ved Årsdale, Bornholm.

**Aarsleff** [’år’sleu], Carl (1852–1918), da. billedhugger; repr. i kunstmus. bl. a. m. *Den Fortabte Søn*.

**Årslev Forsøgsstation**, SØ for Odense, under Statens Forsøgsvirksomhed i Plantekultur, oprettet 1939. Hovedopgave: forsøg med forsk. industriplanter. bl. a. hør, hamp, tobak m. v.

**årsliste**, fortegnelse, gældende et år ad gangen, over udtagne nævninger og domsmænd, tilvejebragt v. lodtrækn. efter en grundliste. På grundl. af å udtages nævninger og domsmænd for den enkelte retsdag.

**årsrskud** kaldes de af grene og jordstængler hvert år dannede nye skuddele.

**årstider**, de tidsafsnit – forår, sommer, efterår, vinter – hvori året inddeles. å-s vekslen beror på, at Jorden bevæger sig omkr. Solen, mens Jordens omdrejningsakse, der hælder ca.  $23\frac{1}{2}^\circ$  mod Jordbanens plan, ikke ændrer retning, præcessionen undtaget. Ved forårs- og efterårsjævndøgn danner retningen fra Jorden til Solen en vinkel på  $90^\circ$  med Jordaksen; dag og nat er overalt på Jorden lige lange. Ved sommersolhverv danner retningen til Solen den mindste vinkel  $66\frac{1}{2}^\circ$  med Jordaksens nordretning. På den nordl. Jordhalvkugle er dagen længere end natten og N f. den nordl. polarkreds fås midnatssol. Modsat på den sydl. halvkugle, hvor dagen er kortere end natten, og hvor der er mørketid S f. den sydl. polarkreds. Ved vintersolhverv er

vinklen ml. retningen til Solen og Jordaksens sydretning mindst mulig,  $66\frac{1}{2}^\circ$ . Forholdene er modsat de ved sommersolhverv. Sommerhalvåret (fra forårs- til efterårsjævndøgn er ca. 8 døgn længere end vinterhalvåret (fra efterårs- til forårsjævndøgn). Grunden er, at Jordens bane om Solen er elliptisk og omløbslov. Langsomme ændringer af Jordbahastigheden derfor følger Keplers areal- og Jordaksens retning bevirket, at årstidernes længde ændres langsomt. For tiden aftager sommerhalvåret ca.  $\frac{1}{50}$  døgn pr. årh., medens vinterhalvåret tiltager tilsvarende.

**Årstidene** (*The Seasons*), oratorium af Joseph Haydn til tekst af James Thomson (1801).

**Årup** (officiel, kommunal stavemåde Aarup), da. stationsby på Fyn, ml. Middelfart og Tommerup; 1067 indb. (1945).

**Årø** (officiel, kommunal stavemåde Aarø), ø i Lille-Bælt, SØ f. Haderslev Fjord; 5,8 km<sup>2</sup>; 310 indb. (1945).

**Årøsun’d** (officiel, kommunal stavemåde Aarøsun’d), fergeleje over for Årø; overfart til Assens.

**Ås**, 1) *geol.*, a) bakkerig opbygget af smeltevandsgrus og -sand, oftest dækket af moræne og dannet vinkelret på isranden, f. eks. Køge Ås. b) bakkerig af grundfjeld opstået ved forskydninger langs brudlinier, f. eks. Söderåsen. 2) *arkit.*, i en tagkonstruktion en af de bjælker, der løber parallel med tagrygningen og overfører tagbeklædningens tryk til spærfagene, der bærer på tværs af rygningen. (Ill. se tagkonstruktioner).

**Aasen** [’å:sa:n], Ivar (1813–96), no. sprogforsker, digter, bonde. Bidrog afgørende t. genopvækkelse af no. nat.følelse ved at grundlægge landsmålet i *Det no. Folkesp.* 1835

*Grammatik* (1848) og *Ordbog over det no. Folkesprog* (1850) og indføre det som litt.-sprog, bl. a. m. digtsaml. *Symra* (1863). (Portræt sp. 5085).

**Åsgårdstrand** [-gå:st:ra:n:], no. ladested, S f. Horten; 500 indb. (1946). Badested. I nærheden Borrehaugene (gravhøje).

**Ås landbrugsskole**, d. s. s. Norges landbrugs-skole.

**Åsle**, sv. landsby Ø f. Falköping; her slog dronning Margrethe her 1389 Albrecht af Mecklenburg.

**Åstedet** (gl. da. å = på), det pågæld. sted; åstedsforretning, undersøgelse foretaget af retten el. i h. t. rettens bestemmelse af en lokalitet, som har særlig bet. f. sagen (f. eks. gerningsstedet for en forbrudelse).

**Aastrup** [’å:s-] hovedgård SØ f. Holbæk. 1736 stamhus i slægten Eichel, senere Bartholin. Siden 1928 frøenkløster, oprettet i f. lensgreve F. V. Dannemads testam. 1857. Hovedbyggn. delvis fra 1613; fredet i kl. A.

**Aastrup** [’å:s-], Karl Lauritz (f. 1899), da. forfatter, præst. En af de yderst få nulevende da. salmedigtere af bet. Barthiansk præget kristendomssyn.

**Åsunden** [’å:s-’undən:], sv. sø, Östergötland; 56 km<sup>2</sup>; da.-sv. slag 1520 på Ås is, nær Bogesund (nuv. Ulricehamn), hvor Sten Sture d. y. såredes dødeligt.

**Åsædesret** (gl. da. å = på), den i Norge m. h. t. jord på landet gældende arveret, hvorefter et enkelt barn er enberettiget til at arve den faderen tilhørende gård, således at søn går forud for datter og ældre frem for yngre.

**Atvidaberg** [-by:ng:], sv. köping, Östergötland, SØ f. Linköping; 6300 indb. (1948). Stor møbelfabrik. Kobberværk 1754–1903 og i 1917.