

Send. Over Venezia kom operaen til Wien, bl. a. ved Pietro Francesco Cavalli (1602-76), Marc' Antonio Cesti (1623-69) og Antonio Draghi (1635-1700). Af østr. komp. fra tiden omkr. 1650-1700 mærkes Johann Jacob Froberger (1617-67), Johann Caspar Kerll (1627-93), Georg Murrat (1645-1704) og teoretikeren Johann Joseph Fu (1660-1741). Med Georg Matthias Monn (1717-1750) og Georg Christoph Wagenseil (1715-77) grl. i beg. af 18. årh. en instrumentalstil, der er en af rodderne til wienerklassicismen, der ved J. Haydn, W. A. Mozart og L. v. Beethoven opnåede sin blomstring i tiden ca. 1780-1830. Med Franz Schubert indledtes romantikken. 1815 stiftedes »Gesellschaft der Musikfreunde«, der blev centrum i det østr. musikliv. Efter Beethovens død gled den mus. førerstilling bort fra Wien. Først med A. Bruckner og G. Mahler fik den sin bet. igen. Brahms var også i overgangen bosat i Wien. Den lettere musik dyrkedes i 19. årh. af Jos. Lanner og Joh. Strauss (sen. og jun.), der grl. henh. wienervalsens og wieneroperettens (forts. af Suppe, Millocker, Lehár, Kálmán, Benatzky, Stoltz m. fl.). Den nyere tid har været behersket af Alban Berg, Anton Webern og A. Schönberg. Som musikland har Ø u internat. bet. med de årlige festspil i Salzburg.



Anders Osterling. Amulf Overland.

Østrup, Johannes (1867-1938), da. orientalist. Prof. i Kbh. i islamitisk kultur. Studier over 1001 Nat (1891), overs. af 1001 :V«(1928) o. a. overs. fra arab. Adsk. bøger om islamitisk kultur og den nære Orients politik.

Østrup'gård, l) gi. navn for Lerchenborg; 2) hovedgård N f. Fåborg, nu udstykket. Middelalderl. stenhus ombygget 1572, bindingsværksfløj opført 1710; fredet i kl. A.

Østråt, tidl. navn på Austråt. Østsjællands Folkeblad, da. dagblad (uafhængigt Venstre), grl. 1876. Oplag 1948: II 000.

Østturkestan, den del af prov. Sin-kiang i Kina, der ligger ml. Tien-shan- og Kun-lunbjergene; gennemstrømmes af Tarim; S herfor ørkenen Takla-Makan. Hovedby: Kashgar.

Otzal ['õtst(7:1)], sidedal til Inn-dalen, Tirol, Østrig.

Otztaler Alper, ital. 'Alpi Bre'onie, del af Østalperne ml. Engadin og Adige-dalen, på grænsen ml. Østr. og Ital. Højeste punkt: Wildspitze (3774 m).

œuvre [6:vr] (fr.), arbejde, værk; produktion (især litt.).

l'Oeuvre ['l6:vr] (fr. arbejdet), fr. morgenavis i Paris, grl. 1904. Opr. radikal-socialistisk; under red. af M. Déat 1940-44 nazistisk. Ophørte m. Paris' befrielse.

Oveds'kloster [ø(:)veds-], sv. herregård ved Våmbsjön i Skåne; i middelalderens kloster, senere krongods, fra 1753 i slægtens Ramels eje. Hovedbygning fra 1765—76 med prægtigt gårdsanlæg, fine rokokko-interiører, stor park.

øvelsesskole, skole, hvor seminarieelever får udd. i undervisningsfærdighed. I alm. seminariets egen skole, undertiden den lokale folkeskole.

Overbotten [ø:v3r-], en i træhandelen anv. betegn. for Norrbottens og Västerbottens län.

'Øverland [-lon:], Amulf (f. 1889), no. forfatter og kritiker. Indtog indtil slutn.

Østrig-Ungarn, det 1867 af d. habsburgske rige oprettede dobbeltmonarki, kejserligt Østrig (med Bohmen-Mahren og Galicien) og kongeriget Ungarn (m. Slovakiet, Kroatien, Transsilvanien). Trods magyarisk selvhævdelse holdt riget sammen indtil det milit. sammenbrud i 1918.

østri'n (gr. oistros brunst), d. s. s. østron el. follikulin.

østro'ge'ne stoffer (gr. oistros brunst -f -gen), den gruppe af de kvindelige kønshormoner, der bereder livmoderslimhinden til æggets fasthæftning. Dannes i ovariets follikler. Fremkaldes brunst v. indgift på dyr.

ostromerske rige, andet navn på det byzantinske rige.

østro'n (gr. oistros brunst), d. s. s. follikulin.

Østrumelien, bulg. Rumelija [-'mæ:], landskab i Bulg. omkr. Maritsa ml. Balkan- og Rodopi-bjergene; ca. 36 000 km². 1878-85 autonom tyrk. provins, derefter i union med Bulg. 1908 indlemmet.

Østrup, Christian (f. 1891), da. skolemand; fra 1933 leder af Komiteen for Københavnske Skolebørns Landophold (grl. 1854), 1945 skoleinspektør med feriebrøndsundersøgelser som serl. hverv.

Å, fork. for ångström.

å, middelstort vandløb, især i Danm.; beslægtet med lat. aqua vand.

Aa.B., fork. f. Aalborg Boldspilklub af 1885.

Aabel ['å:bel], Per (f. 1902), no. skuespiller, søn af skuespilleren Haug Aa. (f. 1869). Deb. 1931; gæstespil, bl. a. i Kbh. 1938. Direktør for Carl Johan teatret 1933-38; fra 1940 v. Nationaltheatret (karakterkomiske roller, Henrik hos Holberg o. a.).

åben'ba'ring, teol. udtryk for Guds selvmeddelelse til menneskene. Der skelnes

ml. naturlig el. alm. å, rettet til alle mennesker og til alle tider, og særlig el. hist. å, især i Kristus i »Tidens Fylde«.

åbenbart skriftte, i menighedens påhør aflagt skriftemål til soning for begået synd. Alm. fra 4. årh. Til dels overtaget af protestantismen, mest de calviniske kirker. Anv. i Danm., især i horsager. Forekom endnu i Danske Lov, men bortfaldt i 18. årh. Formelt ophævet 1866.

åben by, uforsvaret by; må if. Haagerkrigsreglerne ikke angribes; uden væsentlig betydning i moderne krig.

åben handske. I boksnng skal hånden i slaget være knyttet og handsken lukket. Slag med å kan straffes med advarsel og diskvalifikation.

åben lyd, en sproglyd, der artikuleres uden afbrydelse af luftpassagen gnm. munden, som f. eks. alle vokaler, og konsonanter som s og l.

Åben'rå' (officiel, kommunal stavemåde

A, å, det 28. el. (hvis W regnes med) 29. bogstav i det da. alfabet. Går i de fleste tilf. tilbage til langt a (oldn. rÅS: da. råð).

Bogstavet Å (å) afløste ved retskrivningsreformen i 1948 tegnet Aa (aa), der som regel blev alfabetiseret som dobbelt a; reformen omfattede dog ikke personnavne, og for andre egenavnes vedk. gaves der hjemmel for at bevare aa.

Å, fork. for ångström.

å, middelstort vandløb, især i Danm.; beslægtet med lat. aqua vand.

Aa.B., fork. f. Aalborg Boldspilklub af 1885.

Aabel ['å:bel], Per (f. 1902), no. skuespiller, søn af skuespilleren Haug Aa. (f. 1869). Deb. 1931; gæstespil, bl. a. i Kbh. 1938. Direktør for Carl Johan teatret 1933-38; fra 1940 v. Nationaltheatret (karakterkomiske roller, Henrik hos Holberg o. a.).

åben'ba'ring, teol. udtryk for Guds selvmeddelelse til menneskene. Der skelnes

af 30me en fremtrædende, men isoleret stilling i no. åndsliv. De betydelige digtsaml. Brod og vin (1919), Berget det bit (1927) præges af pessimismen fra omkr. årh.skiftet; motiverne er død og ensomhed, holdningen revolutionær, former knap og klar. Under borgerkrigen i Spanien vendte 0 sin polit. agitativslyrik direkte mod nazismen; stod i besættelsens første år som samtlende talsmand for det no. folk. Blev arresteret af Gestapo 1941 og interneret på Grini; foråret 1942 overflyttet til koncentrationslejren Sachsenhausen. Befriet få uger før freden. Digte fra krigen og fangetiden samlet i Vf overlever alt (1945). (Portræt.) 'overståthållare, den sv. stats øverste tilsynsmyndighed i Stlm.

Øverød, villa- og arbejderby i Søllerød kommune (Nordsjælland); 1929 indb. (1945) Øvre-, se (fr.) højt-, haute(s), samt [ty.] Ober-.

Øvreschlesien, da. navn på Oberschlesien, se Schlesien.

Øvre Sø, eng. Lake Superior, den største af de 5 Canadiske Søer; 82 410 km², deral 29 006 km² på canadisk område, 0 afvandes gnm. St. Marys River til Huron-søen. Vandspejlet 181,4mo. h. 616 km l. 257 km br. Største dybde 397 m. Ved bredden byerne Duluth, Superior, Porl Arthur og Fort William.

Øvreungarske Slette, ung. Kis Magyar Alföld, lavlandslette omkr. Donau nedden for Bratislava, delt ml. Ung., Østr og Tsechoslovakiet.

Øvrøstrig, da. navn på Oberösterreich, øvrighed, tidl. betegn. for udøvende og dømmende myndighed, nu nærmest for administrative organer, der i 1. og 2. instans fører tilsyn m. lovenes overholdelse. Oxarå ['dtsarau], isl. elv, gnm. pingvellir danner over Almagnågå et vandfald, udmunder i pingvallavatn.

Øyeren ['oisrn], no. sø, på grænsen ml. Akershus og Østfold; 87 km²; gennemstrømmes af Glomma.

Øystein ['oistæin], no. konger. Øystein I. (1088-1123), reg. 1103-23, søn af Magnus Barfod; reg. dygtigt s. m. Sigurd Jorsalfarer og Olav. - Øystein 2., reg. s. m. Sigurd Mund og Inge Krokrygg 1142-57, uægte søn af Harald Gille, dræbt af Inge. - Øystein 3. Møyla ['moila] (lille pike), søn af 0. 2., birkebeinernes kongesønne 1174-77 mod Magnus 5.

Øystein 'Erlandsøn ['oistæin] (d. 1188), ærkebiskop af Nidaros, gregorianer og formidler af vesterlandsk kultur. Bekæmpede Sverre og hævdede skarpt kirkenes overhøjhed over staten.

Øyvind, nord. mandnavn, d. s. s. Eivind.



A, å, det 28. el. (hvis W regnes med) 29. bogstav i det da. alfabet. Går i de fleste tilf. tilbage til langt a (oldn. rÅS: da. råð).

Å, fork. for ångström.

å, middelstort vandløb, især i Danm.; beslægtet med lat. aqua vand.

Aa.B., fork. f. Aalborg Boldspilklub af 1885.

Aabel ['å:bel], Per (f. 1902), no. skuespiller, søn af skuespilleren Haug Aa. (f. 1869). Deb. 1931; gæstespil, bl. a. i Kbh. 1938. Direktør for Carl Johan teatret 1933-38; fra 1940 v. Nationaltheatret (karakterkomiske roller, Henrik hos Holberg o. a.).

åben'ba'ring, teol. udtryk for Guds selvmeddelelse til menneskene. Der skelnes

ml. naturlig el. alm. å, rettet til alle mennesker og til alle tider, og særlig el. hist. å, især i Kristus i »Tidens Fylde«.

åbenbart skriftte, i menighedens påhør aflagt skriftemål til soning for begået synd. Alm. fra 4. årh. Til dels overtaget af protestantismen, mest de calviniske kirker. Anv. i Danm., især i horsager. Forekom endnu i Danske Lov, men bortfaldt i 18. årh. Formelt ophævet 1866.

åben by, uforsvaret by; må if. Haagerkrigsreglerne ikke angribes; uden væsentlig betydning i moderne krig.

åben handske. I boksnng skal hånden i slaget være knyttet og handsken lukket. Slag med å kan straffes med advarsel og diskvalifikation.

åben lyd, en sproglyd, der artikuleres uden afbrydelse af luftpassagen gnm. munden, som f. eks. alle vokaler, og konsonanter som s og l.

Åben'rå' (officiel, kommunal stavemåde

Aabenraa), da. købstad (fra'lgsgE3=a 1335) ved A. Fjord; 12 446 «'ég 5* indb. (1948). Krogede og bak-gj'JSg kede gader. Skt. Nikolai kirke. ŠšJSŠS-Š Rådhuset (1828), dansk for-NS'1*/samlingsbygning-Folkkehjem. ^sSfiy Handel (korn og foderstoffer, kul), Sønderjyllands Højspændingsværk. God



Åbenrå. Vægter pladsen.

havn. Ved sidebanen Å-Rødebro forb. med den østjyske længdebane. - Omfattende skibsfart 17.-19. årh. I tyskertiden vigtigt centrum f. da. nationalt arb. (H. P. Hanssen); v. afstemt. 1920 2224 da., 2725 ty. stemmer (foruden fast ty. kreds mange tilreisende). Ved folketingsvalget 1947 afgaves 827 ty. stemmer af i alt 5911 stemmer.

Åbenrå Fjord, da. fjord, ved byen Å.; 10 km l.; 45 m dyb.

Åbenrå-konventionen, da.-ty. traktat vedr. sønderjyske optanter 25. - 28. 9. 1872. Gav dem, der havde opøstret for Danm., ret til at opholde sig i Sønderjyll., så længe de ikke »faldt til besvær« el. lagde fjendtligt sindelag mod Preussen for dagen.

Åbenrå-Sønderborg amt, da. amt, omfatter det sydøstl. Sønderjyll. med Als og Sundeved; 1232 km²; 92 891 indb. (1945); heraf i købstæderne Åbenrå og Sønderborg og fleepkerne Augustenborg og Nordborg 30 126. Mod V sandede hedesletter, rige på mose og eng, mod O skovrigt bakkeland med leret, frugtbar jord. Kivshjærg 97 m, Dybbøl Bjærg 68 m. Å dannedes 1932 af Å. og S. amter og er delt i to amtsrådskrede.

åben stavelse, stav., der ender på vokal.

åbent brev, kgl. kundgørelse i visse vigtigere el. højtidelige anliggender (tronskifte, regeringens førelse i kongens fraværelse, indkaldelse af rigsdagen).

Åberg [ˈd:bærj], Nils (f. 1888), sv. arkæolog; 1940 prof. i Sthlm. Omfattende arbejder om det meste af Eur.s arkæol., der særlig bygger på en typologisk undersøgelse af materialet.

Åbne Brev, Det. Bekendtgørelse af Chr. 8.s regering 1846 om arveforholdene i da. monarki: Kongelovens kvindl. arvefølge gjaldt i Danm. og Sønderjyll., derimod ikke i dele af Holsten; hvis kongestammens mandslinie uddøde, ville reg. søge at undgå deling af monarkiet. Å var en fuldstændig underkendelse af Augustenborgernes påstand, at Sønderjyll. ikke havde kvindelig arveret og derfor, s. m. Holsten, ved mandstammens uddøen måtte tilfalde Aug. som nærmeste mandl. sidelinie. Erklæringen om Danm.s og Sønderjyll.s uadskillelighed vakte begejstring i Danm., men opfattedes fra slesvigholstens side som et åbent retsbrud, blev en hovedfordrættelse for slesvigholstenernes rejnsning marts 1848.

åbne dørs politik, den, går ud på, at et land el. landområde, som hidtil har været lukket for andre magters handel, skal stå åbent herfor.

åbningsforhold, for objektiver forholdet ml. en linses diameter og brændvidde. Benyttes til angivelse af objektivers lysstyrke, å f:4,5 betyder, at objektivdiameteren er lig med brændvidden f divideret med 4,5. Stort å betyder stor lysstyrke, men lille dybdeskarphe, å er ved de fleste objektiver variabel ved hjælp af indbyggede blændere.

Åbo, sv. navn på Turku, Finland.

Åbo-Bjorneborg, sv. navn på Turku-Pori, Finland.

Åby (officiel, kgrfimumal stavemåde Aaby), sydvestl. forstad til Århus; 8372 indb. (1948). Heri villakvarteret Åbyhøj (off. Aa). Bet. industri.

Åbybro (officiel, kommunal stavemåde Aabybro), da. stationsby (Ålborg-Fjerrleslev og Hjørring-Å); 870 indb. (1945).

Aabye [ˈäːby], Jørgen (f. 1868), da. portrætmaaler; bl. a. repr. på Frederiksborg.

Aabye [ˈäːby], Karen (f. 1904), da. forfatterinde og journalist. Har udg. påskønnede romaner som trilogiend^o Skele ved Kisum Bakke - Fruen til Kejsergården - Vi, der Elsker Livet (1942-44).

Ådalen [-da.-], Ångermanlæns dal. **Ådalskonflikten**, stridigheder i Adalen, Sv., maj 1931, ml. strejkende arb. og mil. styrker, der beskyttede strejkebyrøder, 5 arbejdere dræbtes, 5 såredes. Efterfulgtes af retsopgør og resulterede i oprettelsen af et særligt statspoliti.

ådtige, dige som beskytter mod oversvømmelse fra en å.

ådre (ty. *adern*), påmale årer på ringere træ for at efterligne finere træsorter.

ådselbiller (*Silphidae*), fladtrykte, oftest mørkfarvede biller, der lever af henrædende plantedele, ådsler o. l. Fladtrykte larver med veludviklede ben, lever af ådsler el. andre insekter og smådyr, enkehe af blade. I Danm. ca. 100 arter, een skadelig på roer.

ådselblomst (*Stapelia*), slægt af svalerodfam. Kodede, ofte noget kaktusagtige



planter, uden blade; den store hjulformede krone lugter råddent. 80 arter, S-Afr.

ådselflue (*Cynomyia mortuorum*), stor blåsot flue, hvis larver lever i forrådnende dyriske stoffer.

ådselugl (*Ne'ophron per'cnopteris*), lille



grib. Kun isse og kinder nøgne, langt næb. Middelhavslandene, Afrika, S-Asien.

ådselgravere (*Ne'crophorus*), ådselbiller m. sorte og røde dækvinger. Larverne i nedgravede ådsler.

ådselgrib, d. s. s. ådselugl.

åg, 1) bæreredskaap af træ formet efter nakke og skulder. Byrderne op hænges i kroge, anbragt i de reb, der hænger ned fra å-s ender; 2) træktøj for okser.; nyere tid afløst af lign. seletøj, som bruges til heste; 3) understøtningskonstruktion af



Ag 3).

pæle, foroven forbundet ved en vandret bjælke.

Aage (1887-1940), da. prins, greve af Rosenborg, søn af prins Valdemar. 1923 kaptajn i fr. fremmedlegion. Ægtede 1914 komtesse Mathilde Calvi di Bergolo.

åger (oldn. okr. beslegtet med vokse), opr. betingelse af højere renter end tilladt efter loven. I nutiden at skaffe sig ublu fordel af pengelån el. andre retshandler ved at udnytte den anden parts nød, letindsindighed, uerfarendhed osv. Straffes med hæfte el. fængsel i indtil 2 år.

Aagesen, Andreas (1826-79), da. retslærd. 1856-79 prof. v. Kbh.s Univ. Hovedværk: *Indledning til den Da. Formueret* (1881).

Aagaard, Thorvald (1877-1937), da. komponist. Organist og lærer i Ryslinge. Stiftede 1907 »Fyenske Musikanter«.

Ahlstrom [ˈäːlström], Olof (1756-1835), sv. komponist. Udg. og red. 1790 musikken til »Fredmans epistlar og sanger« af Bellman. Indsamlede og udg. *Traditioner af svenska folkdansar* (1814). Skrev sange, kammermusik, scenemusik m. v. og udg. en korallbog (1838).

Åhus [ˈäːhuːs], sv. koping, Kristianstads havneplads, ved Helgeåns udløb; 1950 indb. (1948). Købstad 1326-1617.

å'kande (frugterne ligner en kande) *VNuphar*), slægt af åkandefam. Store



Hvid åkande.

vandplanter med meget langstilkede flydeblade og tyk jordstængel. 7 arter. I Danm. gul å (*N. luteum*), liden å (*N. pumilum*) og hvid å (*noekerosse*).

Åkirkeby (officiel, kommunal stavemåde Aakirkeby), købstad på Bornholm; 1625, med forstæder 1867, indb. (1945). Kirke (ca. 1200). Ældste privilegier 1228.



Åkirkeby.

Åkirkeby døbefont er udhugget af sandsten af mester Sigraf og prydet med 11 re-



Åkirkeby. Kirken.

liefbilleder forestillende Kristi hist. med tekst i indristede runer. Udført i slutn. af 12. årh. på Gotland.

Aakjær fä'kä'r], Jeppe (1866-1930), da. forfatter, bondeson fra Skiveegnen. Ved ...i.

1884, præliminær- -JÉj ^B

gården Jenle i Sal-ling; her gnm. mange år folkefester. *Sommerialer* (1913). Andre udtryk for polit.-social og rel. radikalisme i *Vredens Børn* (1904) m. fl. romaner og i novellesaml. som *Vadmelsfolk* (1900), hvori også agitationfri hjemstavnskunst. Dog størst i sin lyrik som hedens og det enfoldige gi. bondelivs underlige og sangbare digter: *Fri Felt* (1905), *Rugens Sange* (1906)6. m. a. saml. *Erindringer* 1-4 (1928-34).

Aakjær [ˈäːkä'r], Svend (f. 1894), da. arkivar, søn af Jeppe Aa. 1929 landsarkivar for Nørrejylland; 1945 konstitueret stadsarkivar i Kbh.; udnævnt 1948.

Aakær, hovedgård NØ f. Horsens. GL bindingsværksbyggn., ombygget i beg. af 18. årh.; fredet i kl. B.

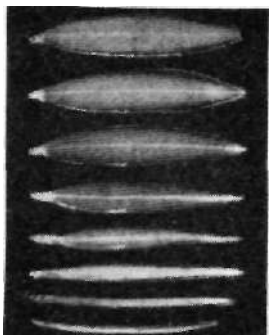
ål, 1) (*Apodes*), orden af benfisk, uden bugfinner, skæl små el. manglende; slangeagtig legemsform; mange hundrede arter, næsten alle i havet, f. eks. murænerne el. havålen (Conger vulgaris), der forekommer sjældent i Danm. 2) (*An->uillidae*), de egentlige ål el. ferskvandsål.



Den europæiske ål.

fam. af l). Ca. 20 arter, hvoriblandt den eur. ål (*Anguilla vulgaris*), der findes over hele Eur. og N-Afrika. Forekommer i to

former, gule ål m. små øjne, blankål m. store øjne og metalglans. Disse sidste vandrer om efteråret ud i havet til ynglepladerne i Sargassohavsområdet. Larverne (Leptocephaler) er glasklare, sammentrykte, vandrer i løbet af 3 år tilbage til Eur., forvandles til glasål, går op i ferskvand, bliver gule ål og efter 5-8 år blankål. Ålen er en rovfisk, hunnen større end hannen, vigtig erhvervsfisk, m. h. t. værdiudbytte ml. de betydeligste i Danm.



Ålen i forskellige stadier fra larve til fuld udvikling.

ål, i bogtrykkerfaget en slags syl, som benyttes af sætteren ved korrektur af satsen.

Åland [å:l-m(d)], fi. *Ahvenanmaa*, fi. ørgruppe ml. Bottenhavet og Østersøen; 1505 km²; 23 000 overv. svensktalende indb. (1947). Består af 6500 øer og holme, hvoraf 150 beboede. Agerbrug og fiskeri. Købstad: Mariehamn. - *Historie*: Efter 1. Verdenskrig krævede A-s befolk. at forenes m. Sv., hvilket mødte skarp fi. modstand. 1921 afgjorde Folkeforbundsrådet A-sagen til fordel f. Fin., idet der dog skulle garanteres A selvstyre.

Ålandshavet, farvandet ml. Sv. og Åland. **Ålandstraktaten** af 20. 10. 1921 ml. Sv. og Fini. forbød befæstningsanlæg og krigshandlinger på Ålandsøerne. Under Vinterkrigen 1939-40 og atter fra 1941 anlagde Fini. befæstninger på Åland. Ved Finl.s fredstraktat af 10.2.1947 med Storbrit. og Sovj. genindførtes øernes demilitarisering.

Ålborg (officiel, kommunal stavemåde Aalborg), købstad i Nordjylland, ved Lange rak; 63 217 (med forstæder 101 095) indb. (1948). Ligger på et lavt, noget ujævnt terræn ved munden af et sydfra kommende dalstrøg, på de omgivende bakker og langs fjorden. Ældre bygn: domkirken St. Budolfi (gotisk, 14. årh.). Vor Frue Kirke



Ålborg. Jens Bangs Stenhus.



Luftfotografi af NV-Ålborg og Nørre-Suniby.

(romansk, 12. årh., ombyg. 1878), hospital (15. årh.), slot (16. årh.), rådhus (1762), Jens Bangs Stenhus (1624), Jørgen Olufsens (Ellen Marsvins) gård (1616) og et aneligt antal gi. bindingsværkshuse. Af nyere bygn. en række kirker, retsbyg., sygehuse, et udsigtstårn m. Mange skoler, museum, landsbibliotek, zool. have, teater, stadion m. m. *Industrien* omfatter cement, tekstil, tobak, jernvarer, maskiner, skibe, øl, sprit, margarine m. m. Knudepunkt for Nordjyllands jernbaner og automobilruter, stor havn (1947: 3987 skibe på tiis. 12 mill. NRT). Lufthavn. Der udføres navnlig landbrugsprodukter og industrivarer og indføres kul, korn, fødevarer og træ. *Hist.* Navnet Å betyder sandsynligvis borgen ved strømløbet. A nævnes første gang i 11. årh. og var allerede da en bet. by (mønstred, vigtig stabelplads, midtpunkt for rige sildefiskerier). Hvornår byen har fået købstadsprivilegier vides ikke, men de ældste kendte er fra 1342. Bispesæde fra 1554. Indtil 17. årh.s krige og ildebrande en blomstrende by, men da sildefiskerierne og handelen på Norge ophørte i beg. af 19. årh., gik det stærkt tilbage. I slutn. af årh. nyt opsving med jernbaneanlæggene, forbedringen af havnen og anlæggelse af industrivirksomheder.

Ålborg amt, da. amt, på begge sider af Limfjorden, mod N til Gerå og Rye A, mod V til Limfjorden, mod S til Onsild A og Mariager Fjord; 2924 km²; 221 871 indb. (1948), heraf i købstæderne Ålborg, Løgstør, Nibe og Nørre-Sundby 77 298. Mod N Hammer Bakker (88 m) og Store-Vildmose. Mod S Himmerland med Rold (Baynehøj 114 m) og Lille-Vildmose. Å er ikke særlig frugtbar. Oprettet 1793 i nuv. omfang.

Ålborg Amtstidende, da. dagblad (Venstre), grl. 1889 med Vilh. Lassen som red. Oplag 1948 ca. 25 000.

Ålborg Boldspilklub af 1885, dyrker fodbold og cricket. Spiller i 2. division. 758 medl. (1948).

Ålborg Bugt, indskæring fra Kattegat ml. Lyngså (S f. Sæby) og Djursland.

Ålborg Portland-Cement-Fabrik, a/s, fælles navn for portland-cementfabrikkerne »Rørdal«, »Danía« og »Danmark« ved Ålborg. Aktiekap. 18 mill. kr. I fabrikken »Rørdal« findes verdens længste roterovnen med en længde af 163 m.

Ålborg stift, da. stift, omfatter Hjørring og Tisted amter samt største delen af Ålborg amt; 433 284 indb. (1945).

Ålborg Stiftstidende, da. kons. dagblad, uafhængigt. Provinsens ældste nu eksisterende avis; grl. 1767. Oplag 1948: 30 000, sønd. 44 000.

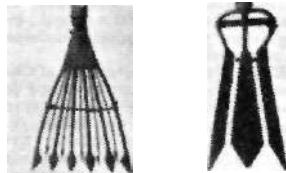
Ålbæk [å:l-], stationsby og fiskerleje på

Skagensbanen; 672 indb. (1945). **Ålbæk Bugt**, bugt på Vendsyssels østkyst. **ålefarang** (eng. *eel fare* åleyngel), masseforekomst af nylig forvandlede glasål. ålegræs, alm. benyttet navn for bændeltang.

ålegård, ruser i forb. med et fra land udgående garn (rad) støttet til pæle; anv. til blankfangst. Ret til å har alm. kun kystejere.

Ålehoved, halvø på Fyns vestkyst ml. Fyns Vig og Tybrind Vig.

ålejern el. *lyster*, flergrenet jernredskab



Ålejern. T. v. piglyster, t. h. savlyster.

på træstage til stangning af ål; findes med savtakkede grene el. med pigge med modhager.

ålekiste, fangstapparat til ålefangst, ofte tremmekasse, opstillet i vandløb.

ålekrage, d. s. s. alm. skarv.

ålekvabbe (*Zo'arces vul'garis*), langstrakt

fisk (30-40 cm), alm. på lavt vand ved N-Eur.s kyster. Levendefødende; grønne ben; spises ikke; agnfisk.

ålepadde (*Amph'uma*), nordamer., åleagtig halepadde, 75 cm, fersk vandform.

åleåpas, pakning af træuld el. lign. sammenholdt v. trådvæv og anbragt v. stemmeværker; letter åleyngelens opstigning.

Ålestrup (officiel, kommunal stavemåde Aalestrup), da. stationsby VNV f. Hobro; 1483 indb. (1945). Knudepunkt for baner til Viborg, Hobro og Ars. Industri.

Ålesund [-si:n-], no. købstad (1848). Møre og Romsdals fylke, 65 km SV for Molde på nogle øer i skærgården; 18 000 indb. (1946). Fiskeri, hermetikindustri.

Aalholm, hovedgård V f. Nysted. Opr. kgl. borg; Christoffer 2. sad fanged her; omkæmpet i Grevefejden. Fra 1725 i slægten Raben-(Levetzau)s eje, til 1921 hovedsædet i grevskabet Christiansholm. Bygn.s ældste del fra 14. årh., fredet i Kl. Å.

Aall [å:l-], *Anathon* (1867-1943), no. filosof og psykolog. Broder til Hans Aa. Grl. psyk. institut i Oslo. Forf. til mange filos. og psyk. skrifter.

Aall [å:l-], *Hans Jacob* (1869-1946), no. museumsmand, broder til Anathon Aa. Foregangsmand i arb. f. bevarelse af levn af no. almekultur, fik 1894 oprettet »Norsk Folkemuseum«, fra 1904 dir. f. Bygdøymuseet.

Aall [å:l-], *Jacob* (1773-1844), no. politiker, jernværksejer. Ville på Eidsvollforsaml. 1814 ikke udelukke union m. Sv. Stortingsmand til 1830, afsløt at indtræde i reg., knyttet til Wedel-Jarlsberg, bidrog til møntreform og bjærgværkslovgivn. Udg. erindringer.

¹ **Åloppe**, stenalderplads i Uppland i Sv., repr. den sv. bopladskultur fra y. stenalder. Her er udgravet primitive grave og **hyttetomber**.

Ammeberg zinkgruber [-bærj]. Sveriges rigeste zinkmalmeje ved Vatterns nordende. Malmen, der er zinkblende med lidt blyglans, eksporteres til Belgien. Samlet produktion 3 mill. t.

Åmose, 20 km l., 4 km bredt mosedrag omkr. Halleby Å, Sjælland. Fund fra ældre stenalder.

¹ **Åmål**, sv. købstad (fra 1646), Dalsland, på Vanerens V-side; 7800 indb. (1948). Savværker.

ånd betegner opr. åndedræt, men er under indfl. af oldtidens fysiol. og filos. spekulationer samt den kristne teol. kommet til at betegne a) uåndgribelige (immaterielle), abstrakte sider af livsprocesserne såsom bevidsthedsfænomener (tanker, følelser m. v.), b) tænke- og følelsmåder såsom: den franske c) å, formodede immaterielle væsner. Mods. stof og materie.

¹ **Åndalsnes** [-ne:s], no. stationsby; 1000 indb. (1930). Endepunkt for Raumabanen. Odelagt v. ty. flyverangreb 22. 4. 1940 efter eng. landgang i Å 20. 4.; rømmet af Engl. 2. 5. 1940.

åndedrætscentrum el. *respirationscentrum*, et nervecentrum i den forlængede marv, der styrer åndedrættet. Dets virksomhed reguleres af bl. a. blodets kuldioksyd samt af forsk. reflekser.

åndedrætsdybde el. *åndingsluft*, den luftmængde, der ånder ind ved en indånding (500 cm³ i hvile, op til 3000 cm³ ved hårdt arbejde).

åndedrætsorganer, i dyreriget de organer, gnm. hvilke den forbrændingen nødv. ilt optages, å er karakteriserede ved stor overflade og rigelig tilførsel af blodkar el. luftør. Overfladeforøgelse kan opnås gnm. lappede el. fligede udposninger (gæller) el. indposninger (lunger, insekters tracheer). Mange lavere dyr ånder helt el. overvejende gnm. huden.

åndefotografi, (foregivet) fot. af ånder el. materialisationsfænomener til bevis for disses eksistens.

åndehuller, hos insekterne ånderørens åbninger.

åndelig ejendomsret, i moderne retslitt. anv. udtryk for forfatterret, kunstnerret m. m.

åndemånere, hos primitive folk de personer, der menes at have magt over ånder og naturkræfter; eks: eskimoernes angakok, indianernes medicinmænd, Sydafrikas regnmagere.

åndenød, kortåndethed, besværlig vejrtrækning, symptom ved astma, hjertee- og lungelidelser og enkelte andre sygdomme.

ånderødder, rødder, der fra rodsystemet vokser lodret op i luften; findes hos visse

åndssvageanstalter, selyjende stiftelser, som er godkendte af socialmin., der beskikker bestyrelserne; de omfatter i Danm. Østifternes Åndssvageanstalt (Ebberødgård, Gl. Bakkehus, Rødbygård m. fl.) med i alt 3185 pladser (1949), Den Kellerske Anstalt i Bregning med filialer (i alt 2255 pl.), anstalten i Ribe med Løgumgård (i alt 890 pl.) og anstalten ved Vodskov og i Mariager (i alt 651 pl.).

åndssvageforsorg, anbringelse af åndssvage på godkendt anstalt el. i kontrolleret familiepleje under anstaltens tilsyn. For trængende afholder staten udgifterne ved å. Trængendes inddragelse under å sker ved det sociale udvalgs mellemkomst eft. henv. fra de pårørende, læge el. skole, og efter at det ved lægeundersøgelse er vist, at det må anses for uforvarsligt, at pågældende ikke inddrages under å, enten fordi den åndssvage er farlig for sig selv el. andre, el. fordi hans tilstand el. de forhold, hvorunder han lever, tilsiger det. Åndssvage, der af samfundshensyn bør sættes ud af stand til at få afkom, el. som så vil kunne anbringes under friere forhold, kan steriliseres efter afgørelse af et særligt nævn. 1946-47 var 13.900 pers. under å, heraf 6.900 i kontrolleret familiepleje.

åndssvageskoler, skoler for debile børn. I Danm. er der (1948) å ved 3 åndssvageanstalter (Gl. Bakkehus, Den Kellerske Åndssvageanstalt og åndssvageanstalten i Vodskov N f. Ålborg), samt 3 eksternatskoler, en privat i Kbh. (Jerslev- og Bjerregårds Skole) foruden een i Århus og een i Horsens, begge tilknyttede Den Kelleiske Åndssvageanstalt.

åndssvaghed (*oligofreni*), medfødt el. i tidlig barnealder erhvervet intelligensmangel af en vis styrke. Begrebet å dækker over en hel række forsk. lidelser og tilstande. Størstedelen af å er arvelig, en mindre del skyldes sygdomme og beskadigelser af hovedet. Svær å betegnes som idioti, å i middel grad som imbecilitet, å i let grad som debiliteret. Al forsorg for åndssvage udøves i Danm. gnm. åndssvageanstalterne. - *jur.*: å udelukker jævnlig vedk. fra at indgå ægteskab, forpligte sig ved aftaler el. påtage sig straf- el. andet ansvar.

Ånge [*'kris*], sv. koping ved banen Sundsvall-Trondheim og Jægedebanen; 2800 indb. (1948).

Angermanland [åipr-J], sv. landskab, Norrland, omkr. Angermanälvens nedre løb; 20.747 km²; 188.000 indb. (1946). Ret lave, skovklædte bjerge, frugtbar dale. Skov og landbrug. Træindustri. Hovedby: Härnösand.

Ångermanälven, 450 km l. sv. elv.; kildefloder: Storån (fra Store Borgesjell i No.) og Vojmån; optager Faxälven, gennemstr. Adalen og udmunder i Bottenhavet. Vandkraft: bl. a. Forsmoforsarna; samlet vandkraft 1,7 mill. HK. Stor tømmerflådning.

¹ **ångstrdm** (fork Å) (efter Anders Ångstrdm); længdeenhed. 1 Å = 10⁻¹⁰ cm. Anv. for lysbølgelængder.

Ångström [åfström], *Anders* (1814-74), sv. fysiker. Foretog præcisionsmålinger af Solspektrets linier. Udgav *Solaflys* 1868. Længdeenheden Åer opkaldt eft. Å.

¹ **Ångstrdm, Knut** (1857-1910), sv. fysiker. Foretog målinger af solstrålingens energi ved bestemmelse af solkonstanten med det af ham konstruerede pyrheliometer.

Aanrud fänru:(d)], *Hans* (f. 1863), no. forfatter. Bondeson. Har skrevet en række ironiske bondeidyller *Hvordan Vorherre Fik Høet til Amund Bergemellom* (1888), *Sidsel Sidsværk* (1903) o. fl. Stærkere realisme og drøjere humor træffes i den satiriske Kristianiakomedie *StorÅren* (1895).

år, den tid, Jorden bruger til et omløb om Solen. Siderisk å, 365,2564 middelsol-døgn, er tiden for et omløb af Jorden om Solen i forh. til et fast punkt ml. stjernerne. Tropicisk å 365,2422 middelsol-døgn, er tiden ml. to på hinanden følg. ækvatorpassager fra S til N af retingen fra Jorden til Solen. Det udgør-perioden for årstidernes vekslen, og er lidt kortere end et siderisk å p. gr. af praxessionen. Bor-



ger l i g t å efter den gregorianske kalender 365,2425 middelsol-døgn. Måne-år 12 synodiske måneder, gnsll. 11 dage kortere end et tropisk å (jfr. kalender).

Årbøger for Nordisk Oldkyndighed og Historie, udg. af Det Kgl. Nord. Oldskrift-Selskab siden 1866.

åre, *anat.*, blodkar. Man skelner ml. puls-åre (arterie), vene og hårkar (kapillær). Pulsårene fører blodet fra hjertet ud til organerne, hvor det derefter passerer hårkarrene og vender tilbage til hjertet gnm. venerne.

åre, *geol.*, ganske smal malm- el. mineralgang.

åre, *søv.*, redskab til fremdrivning og

styring af småfartøjer, å består af hånd-fugl, rundholt og blad.

¹ **Åre**, sv. turist- og vintersportssted i V-Jamtland.

årebetændelse (*flebitis*), betændelse af den i ndre hinde i blodårerne. Der dannes blodkoagler på de ågrebne steder, hvorved blodåren tilstoppes. Disse koagler el. stykker af dem kan rive sig løs og med blodstrømmen føres til andre organer, hyppigst til lungerne som blodpropper.

årebrot (*varicocele*), svulst af den ene el. begge sider af pungen indholdt. Er ikke egtl. brok, men skyldes sygelig udvidelse af årerne omkr. testiklerne, en slags åreknuder.

årefistel (lat. *fistula* rør (hentyder til sårets form)), betændelse af halsblodåren og de omg. væv, optræder hos større husdyr ved infektion under el. efter en operation og efter indhældning af visse lægemidler i for stærk koncentration.

årefod, hos fugle fod med svømmehud ml. alle 4 tæer.

årefodede (*Stegano'podes*), fugleorden; store, fiskeædende med årefod. Omfatter: pelikaner, suler, skarver, tropikfugle, fregatfugle og slangehalsfugle.

åreforkalkning (*arteriosclerosis*), populær betegn. for degenerative forandringer med kalkaflejringer i karvæggen; sædv. hos ældre.

årehinden, 1) d. s. s. chorion; 2) (chorioidea), hinde i øjebæltet mellemste lag.

åreknuder, *varicer*, udvidede årer, især på benene, s. flg. af lidelse i årernes klappes-apparat. Kan give anledning til hævede ben og tynd hud p. gr. af vædets dårlige ernæring. Behandles ved indsprøjtning el. operation.

åreladning, udtømmelse af blod fra en åre, 1) *med.*, anv. tidl. mod en lang række forsk. sygdomme og blev da udført med et instrument, som kaldtes sneppert. Anv. nu meget begrænset. 2) *vet.* å er en af de hyppigste veterinære operationer, udføres på hest og kvæg, som regel på den store halsblodåre, å foretages ved serum-udvinding, ved indgivning af medicamenter og ved utagelser af blodprøver i diagnostisk øjemed.

¹ Åreskutan [-sku:-], sv. fjeldtop (1420 m), Jämtland.

¹ **Aarestrup, Emil** (1800-56), da. digter. Lægevirksomhed i Nysted, Saksbøbing og Odense (her stiftsfysikus) hemmede hans produktion, men med *Digte* (1838) og *Efterladte Digte* (1863) hæver han sig bl. de fyrmikreste og skarpest sansende da. lyrikkere. (Portræt).

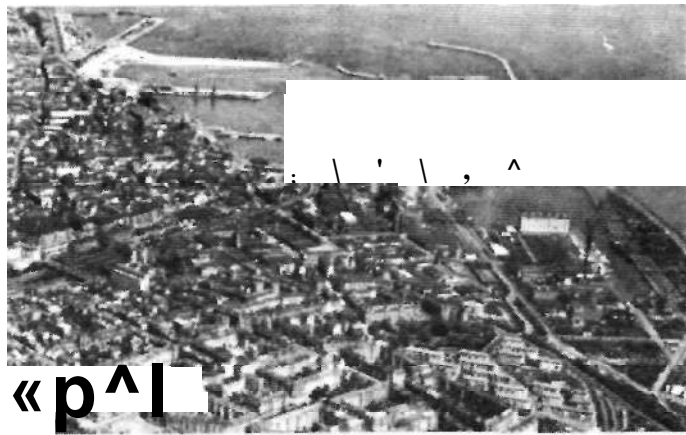
årevingedede (*Hymenoptera*), insektorden, oftest med to par klare vinger, de bageste mindst. Delvis bidemund med veludvik-

trop. træer på sumpet bund. Tidl. anset som hjælpe-ånderganger, nu som udgangspunkter for nye rodlag.

ånding el. *respiration*, den funktion, hvorved planter og dyr optager ilt og udskiller kuldioksyd (jfr. åndedrætsorganer og lunger). 1) *zool.* Ved den ydre å passerer ilt fra omgivelserne (vand, luft, lungeluft) til blodet, kuldioksyd den mods. vej; ved den indre å (celler) sker udskiftelsen ml. blodet og cellerne. 2) *bot.* Alle levende planteceller ånder, d. v. s. org. stof, navnlig kulhydrat, forbrændes i cellerne v. hj. af enzymer, hvorved der frigøres den til livsvirksomheder - undtagen fotosyntesen - nødvendige energi. Optagelsen af ilt og udskiftelsen af kul-tilvæde sker ved diffusion. I lys kan grønne plantedele å ikke påvises, fordi der ved fotosyntese opbygges mere org. stof, end der nedbrødes ved å. å-s styrke afh. af temp. og er størst hos unge plantedele ved 30-40°.

ånd og sandhed, i, fra Joh. 4:24; citeret på græsk på talerstolen i Kbh.s Univ.s festsal.

lede kindbakker, delvis sugemund, idet kæber og underlæbe er omdannet til et sugerør. Andet bagkropsled ofte en tynd stilk, der forbinder bagkroppen med brystet. Fuldstændig forvandling; nogle har fritlevende larver med 3 par veludviklede ben og gangvorter, andre træborende larver, de fleste har snyltende larver, larver i galler el. larver, der opfodres i reder; disse larver er lemmeløse. De voksne er honningsugende, æder blomsterstøv el. er rovdyr; en del danner store samfund. Op mod 300 000 arter, mange meget små, omfatter bier, myrer, gedehamse, gravehvpse, snyltgehvpse, gallhvpse, træhvpse og bladhvpse.



Århus. Havnen.

«p^|»

Århus, Jyll.s største og Danm.s næst-

største by, inderst i A-bugt v. A-æns munding; 111 979 (m. forstæder 142908 indb.)(1948). Ligger dels ved munden af et dalsystem, der byder en bekvem adgang til Jyll.s indre, dels på de højtliggende bakker på siderne af ådalen. Ældre bygninger: A domkirke (s. d.). Vor Frue Kirke (gotisk, 15. årh.), opr. del af et sortebrødrekløster ligesom A hospital; Borgmestergården (1597), der 1908 flyttedes til Den Gamle By (s. d.). Nvere bygninger: Marselisborg Slot (1899-1902), adsk. kirker, rådhus (1941) med 68 m højt tårn, en række til dels meget store sygehuse, kaserner, moderne forretnings- ejendomme m. m. Mange skoler og museer (naturhistorisk, historisk; fulftlusemuseet Den Gamle By), univ. (se Aarhus Univ.) med kollegier, statsbibliotek, observatorium, zool. og bot. have; teater (se Aarhus Teater), stadion, væddeløbsbane, Marselisborg Mindepark. *Industrien* omfatter olie, margarine, lokomotiver, jernvarer, køleanlæg, maskiner, øl, chokolade, tekstil, sæbe, farver, papirvarer, mel o. m. a. Handelen begunstnes af det frugtbare opland og omfatter især olie- råstoffer, kul, korn, mineralolie, træ, foderstoffer, gødningsstoffer. Havnen blev 1947 anløbet af 2904 skibe på tils. 1.2 mill. NRT., der udloddes 993 000 t gods og indladedes 241 000 t. Knudepunkt for Østjyll.s jernbaner og automobilruter. Flyveplads (Tirstrup på Djursland). Å har haft sporgvogn siden 1904. - *Historie*. A (gi.da. Aars æns munding) er en af Jyll.s ældste byer. Bispesæde 948. Fra 11. årh. overfartssted til Øerne. Ældste kendte privilegier 1441. I middelalderen (fæstningsværker, 2 klostre) og i nyere tid i afveksl. fremgang og stagnation. Fre omkr. 1830 i stærk vækst, 1850 indhentede A Ålborg, i 1870'erne Odense. Med jernbane- og havneanlæggene samt industriens opkomst i kolossal vækst, i 20. årh. tillige vækst p. gr. a. univ.s og andre læreanstalters oprettelse (1801:4000 indb., 1834: 6800, 1875: 20000, 1901: 52000, 1921: 74000(m. forstæder 87000)). I 2. Verdenskrig store ødelæggelser ved schalburgtager, eksplosion af et tysk ammunitionsskib (4. 7. 1944) og eng. bombardement (31. 10. 1944) af Gestapos hovedkvarter. Af kendte mænd er Ole Worm og Ole Rømer født i A.

stre), grl. 1866 af Lars Bjørnbak. Bl. A-s red. kan nævnes C. Th. Zahl og N. Neergaard. Oplag 1948: 13 000.

Århus Bugt, farvandet ud for Århus, begrænset af Sletterhage, Samsø og Tunø.

Århus domkirke påbegyndtes før 1200 af biskop Peder Vognsen (d. 1204). Denne Danm.s længste murstenskirke afløste en romansk domkirke, hvis granitkvadre formodentlig er dem, der sidder i de nuv. mure, ppr. var den nuv. kirke treskibet med langt tværskib, hvis arme på Ø-siden havde et apsidesmykket kapel flankeret af to rektandede, og mod Ø et langt kor med apsis. I 15. årh. stærkt ombygget (polygonalt kor) og forhøjet. Sideskibene har bevaret deres række af

Bekæmpelse. Under Århus hospitalsvæsen hører tillige Marselisborg hosp., opf. 1913 med 175 senge fordelt på en med. epidem. afd. og en afd. for hud- og kønssygdomme.

Aarhus Oliefabrik A/S, Århus, grl. 1918, overtog Aarhus Palmekærnefabrik (grl. 1871), fabrikerer olie og fedt til margarine-, chokolade-, biscuit- og sæbeindustrien. Aktiekap. 15 mill. kr. (1948); 1948: 900 arbejdere og funktionærer. Årlig prod. ca. 300 000 t.

Århus stift, da. stift, omfatter Århus, Skanderbrog og Randers amter. Samsø og dele af Viborg amt; 516 157 indb. (1945).

Aarhus Teater, indviedes 1900 (arkit. Hack Kampmann); 1013 pladser. 1948-49 tilskud fra Aarhus kommune og Filmfonden ca. 137 000 kr. Fast personale, dir. siden 1923 Erik Henning-Jensen.

Aarhus Universitet, selvejende institution, grl. 1928 som *Universitetsundervisningen i Jylland*, nuv. navn fra 1935. **Aa-s** bygninger (deribl. studentkøiiegier og professorboliger) ligger i Universitetsparken i nordl. del af Aarhus (1. bygning indviet 1933; hovedbygningen indviet 1946 (arkit. C. F. Møller)). **Aa** omfatter et humanistisk, et med., et økon.-jur. og et teol. fakultet, 1948: 103 lærere (deraf 41 prof.) og 1183 (1. 9. 1949: over 1600) studenter. - Fra okt. 1944 anv. Gestapo samtl. kollegier; ved eng. bombeangreb 31. 10. 1944 ødelagdes kollegierne 4 og 5.

Aarhus Privatbank, aktieselskab, grl. 1871. Provinsens største bank. Aktiekapital 12 mill. kr.

Aarhus Stiftstidende, da. kons. dagblad, provinsens næststørste, grl. 1794. ^ Oplag 1948: 40 000, søndage 63 000.

åring, maling af årer på ringere træ for at efterligne finere træsorter.

år og dag, if. Danske Lov 1 år og 6 uger. Fristen å gælder endnu i visse retsforhold, f. eks. for fremsættelse af ejernes krav på ham tilhørende hittegods.

årpenge, statens årl. ydelse til visse medl. af kongehuset.

årringe viser sig hos vedplanter i tværnsnit af stammen som koncentriske ringe. Hver ring udgør et års tilvækst.

År's (officiel, kommunal stavemåde Aars), da. stationsby ml. Hobro og Løgstør; 2562 indb. (1945); knudepunkt for baner til Nibe, Løgstør, Hvalpsund og Alestrup. Himmerlands Museum. Bet. industri.

årsag, hvad der fremkalder noget, oprindelse. A siges at være å til B, hvis B altid fremkommer, nar A foreligger. I ældre tid antoges, at der ml. en å og dens virkning bestod en nødvendighedsrelation, men under indflydelse af Humes kritik heraf defineres nu oftest et årsagsforhold som et konstant tidsfølgeforhold.

arsagssætningen, sætning, der siger, at enhver begivenhed har en årsag, som centydidt bestemmer begivenheden, således at denne kan forudsiges el. forudberegnes, når årsagen er kendt.

Århus amt, da. amt omkr. Århus by og sydpå til Horsens Fjord; 803 km²; 190 881 indb. (1948), heraf i Århus 111 979. Overfladen er højtliggende og bakket, jorderne frugtbare. Nuværende omfang fra 1942.

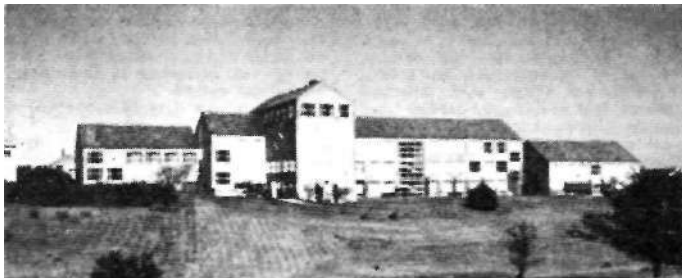
Aarhus Amtstidende, da. dagblad (Ven-



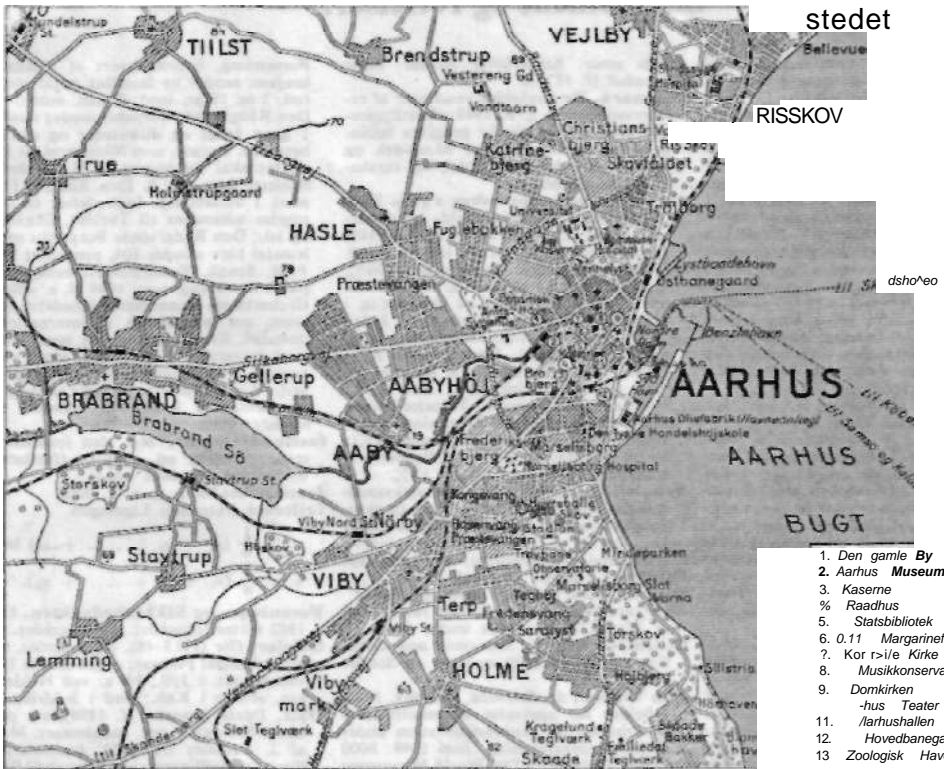
spidsgavle, der har svaret til Roskilde domkirkes. V-tårnet er fra 1482.

Aarhus Gymnastikforening af 1880, (fork. .AGF), dyrker atletik, fodbold, gymnastik, håndbold, svømning og tennis; ca. 2500 aktive medl. (1948).

Århus kommunehospital, opr. 1893, senere udvidet og moderniseret. 1948 760 sengepladser fordelt på 6 afd. samt røntgen-, 'lys-' og lupusafd. og patol. institut, endv. radiumstation, der dog ejes af Landsforeningen til Kræftens



Aarhus Universitet.



Maalestok 1 •• 100000

Åtvid over Århus og omegn.

Udarbejdelse- J. Humlum

Aarsbo, ÆAM (1878-1944), da. biblioteksmand, Leder af Kbhs. kommunebiblioteker 1912-44, fra 1914 med titlen stadsbibliotekar.

årsdalegrus, granitgrus, der opstår ved mekanisk forvritning af Svanekegranit ved Årsdale, Bornholm.

Aarsleff ['årsleu], *Carl* (1852-1918), da. billedhugger; repr. i kunstmus. bl. a. m. *Den Fortabte Søn*.

Årslev Forsøgsstation, SØ for Odense, under Statens Forsøgsvirksomhed i Plantekultur, oprettet 1939. Hovedopgave: forsøg med forsk. industriplanter, bl. a. hør, hamp, tobak m. v.

årsliste, fortegnelse, gældende et år ad gangen, over udtagne nævninger og dømsmænd, tilvejebragt v. lodtrækn. efter en grundliste. På grundl. af å udtages nævninger og dømsmænd for den enkelte retsdag.

års-skud kaldes de af grene og jordstængler hvert år dannede nye skuddele.

årstider, de tidsafsnit - forår, sommer, efterår, vinter - hvori året inddeles. **å-s** vekslen beror på, at Jorden bevæger sig omkr. Solen, mens Jordens omdrejningsakse, der hælder ca. 23 $\frac{1}{2}$ ° mod Jordbanens plan, ikke ændrer retning, præcessionen undtaget. Ved forårs- og efterårsjævndøgn danner retningen fra Jorden til Solen en vinkel på 90° med Jordaksen; dag og nat er overalt på Jorden lige lange. Ved sommersolhverv danner retningen til Solen den mindste vinkel 66 $\frac{1}{2}$ ° med Jordaksens nordretning. På den nordl. Jordhalvkugle er dagen længere end natten og N f. den nordl. polarkreds fås midnatssol. Modsat på den sydl. halvkugle, hvor dagen er kortere end natten, og hvor der er mørketid S f. den sydl. polarkreds. Ved vintersolhverv er

vinklen ml. retningen til Solen og Jordaksens sydretning mindst mulig, 66 $\frac{1}{2}$ °. Forholdene er modsat de ved sommersolhverv. Sommerhalvåret (fra forårs- til efterårsjævndøgn er ca. 8 døgn længere end vinterhalvåret (fra efterårs- til forårsjævndøgn). Grunden er, at Jordens bane om Solen er elliptisk og omløbs- loven. Langsomme ændringer af Jordbahastigheden derfor følger Keplers areal- og Jordaksens retning bevirker, at årstidernes længde ændres langsomt. For tiden aftager sommerhalvåret ca. 1/10 døgn pr. årh., medens vinterhalvåret tiltager tilsvarende.

Årstiderne (*The Seasons*), oratorium af Joseph Haydn til tekst af James Thomson (1801).

Årup (officiel, kommunal stavemåde Aarup), da. stationsby på Fyn, ml. Middelfart og Tommerup; 1067 indb. (1945).

Årø (officiel, kommunal stavemåde Aarø), ø i Lille-Bælt, SØ f. Haderslev Fjord; 5,8 km 2 ; 310 indb. (1945).

Årøsun'd (officiel, kommunal stavemåde Aarøsun'd), færgeleje over for Årø; overfart til Assens.

ås, *(geol., a)* bakker bygget af smelte- vandsgrus og -sand, oftest dækket af moræne og dannet vinkelret på isranden, f. eks. Køge As. *b)* bakker bygget af grund- feld opstået ved forskydninger langs brudlinier, f. eks. Soderåsen. 2) *arkit.*, i en tagkonstruktion en af de bæjere, der løber parallelt med tagrygningen og overfører tagbeklædningens tryk til spærfagene, der bærer på tværs af rygningen. (Hl. se tagkonstruktioner).

Aasen ['ås3n], *Ivar* (1813-96), no. sprog- forsker, digter, bonde. Bidrog afgørende t. genopvækkelse af no. natfølelse ved at grundlægge landsmålet *i Det no. Folkesp.* ogs

Grammatik (1848) og *Ordbog over det no. Folkesprog* (1850) og indføre det som litt.-sprog, bl. a. m. digtsaml. *Symra* (1863). (Portræt sp. 5085).

Åsgårdstrand [-gårstrøn:], no. ladested, S f. Horten; 500 indb. (1946). Badested. I nærheden Borrehaugene (gravhøje).

Ås landbrugsskole, d. s. s. Norges land- brugs-høgskole.

Åsle, sv. landsby 0 f. Falkoping; her slog dronning Margrethe hær 1389 Åsle på Mecklenburg.

Åstedet (gi. da. *å = på*), det pågæld. sted; åstedsforretning, undersøgelse foretaget af retten el. i h. t. rettens bestemmelse af en lokalitet, som har særlig bet. f. sagen' (f. eks. gerningsstedet for en forbrydelse).

Aastrup [os-1 hovedgård SØ f. Holbæk. 1736 stamhus i slægten Eichel, senere Bartholin. Siden 1928 frokenkloster, oprettet if. lensgreve F. V. Dannemands testam. 1857. Hovedbyggn. delvis fra 1613; fredet i kl. A.

Aastrup [-as-], *Carl Lauritz* (f. 1899), da. forfatter, præst. En af de yderst få nu- levende da. salmedigtere af bet. Barthiansk præget kristendomssyn.

Åsunden ['ås-1iindn], sv. sø, Ostergotland; 56 km 2 ; da.-sv. slag 1520 på Ås is," nær Bogesund (nuv. Ulricehamn), hvor Sten Sture d. y. såredes dødeligt.

Åsædesret (gi. da. *å = på*), den i Norge m. h. t. jord på landet gældende arveret, hvorefter et enkelt barn er eneberettiget til at arve den faderen tilhørende gård, således at søn går forud for datter og ældre frem for yngre.

Åtvidaberg [-bærj], sv. koping, Ostergotland, SØ f. Linköping; 6300 indb. (1948). Stor møbelfabrik. Kobberværk 1754-1903 og i 1917.