

zygo'morf [sy-] (*zygo-* + *-morf*) kaldes en blomst som ved kun eet snit kan deles i symmetriske halvdele, f. eks. læbeblomsten.

zy'gote [sy-] (gr. *zygōtōs* spændt i åg sammen), befrugtet ægcelle.

zym'ase [sy-] (gr. *zymē* surdej), enzymblanding, der findes i gær, z forgærer sukker til ætylalkohol.

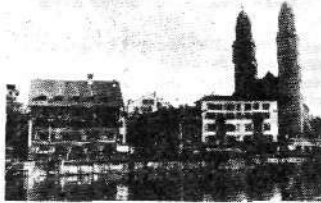
zymo- [-] (gr. *zymē* gær), gær-, gærings-, **zymoteknik** [-] (d. s. s. gæringsteknik (rendyrkning af gær osv.).

Zürich [t'sy:rix], 1) schw. kanton: 1729 km²; 675 000 indb. (1941). Størstedelen ligger i det schw. bakkeland, den sydøstl. del når dog ned i Alperne. Bet. industri og landbrug. Kanton 1351; 2) hovedstad i 1), ved Z-sees nordl. bred; 348 000 indb. (1944), Schw.s største by, vigtigt handels- og industricentrum, trafikknudepunkt. Univ. (grl. 1832), stor tekn. høgskole. Prod. af tekstilvarer, maskiner, metalvarer m. v. - Bebyggelsen i Z strækker sig tilbage til stenalderen, helvetiens hovedbygd, romernes Turicum. Z kom 843 under Tyskl. 1351 medlem af

Edsforbundet, 1519 udgangspunkt f. schw. Reformation m. Zwingli. I 19. årh. industrialiseret, midtpunkt f. den liberale bevægelse i Schw., bekæmpede Sonderbund. (III.).

Zürichsee [t'sy:r'ix:z:], sø i Schw., 406 m o. h.; 89 km²; største dybde: 143 m. Længs bredderne talrige kursteder og småbyer, der er stærkt søgt af turister.

Zyphen-'A'deler [t'sy:fn-], Georg Frederik Otto (1810-78), da. godsejer (Dragsholm). Foregangsmand i de. landbrug,



Parti fra Zürich, t. h. domkirken.

Æ

Æ, æ, 26. el. (hvis W regnes med) 27. bogstav i det da. alfabet. I lat. betegnede æ opr. en diftong, der blev til en enkelt lyd i slutn. af oldtiden.

Æ, automobilkendingsmærke for Sønderborg og Tønder amter.

Æbelholt kloster, opr. grl. ca. 1140 på Eskilsø som augustinerkorsherrekloster, 1175 flyttet til Æbelholt ved Hillerød; gjort eur. berømt af abbed Vilhelm. Nedbrudt 1561.

Æbeltoft, da. købstad ved østsiden af Æ Vig (Djursland); 2106 indb. (1948). Kirke (slutn. af middelalderen), rådhus (1840). Æ Folkemuseum (i det gamle rådhus 1576), mange bindingsværkshuse. Nogen industri, havn, station på Trustrup-Æ banen. Æ



Æbeltoft. Det gamle rådhus.

nævnes fra 1301, og fra samme tid stammer de ældste privilegier.

Æbeltoft Vig, indskæring ml. Mols (med Helgenæs) og Hassens.

Æbels, da. ø, N f. Fyn; 2,1 km²; 51 indb. (1945).

æblebladloppe ('*Psylla 'malli*), skadeinsekt, hvis larver suger på unge skud, blad- og blomsterstilke af æbletræer. Kan forhindre blomstringen. æ bekæmpes ved sprøjtning med frugttrækarbolineum om vinteren el. nikotin om foråret.

æblebladlus ('*Aphis 'pomii* og '*isorbii*), røde og grønne bladlus. Suger på æbler. Skadelige.

æblecider [-'si-], d. s. s. æblevin (fremst. ved forgøring af æblesaft).

æblechveps ('*Hoplo'campa testu'dinea*), lille bladchveps. Lægger æg i æbleblomster. Meget skadelig.

æbleknopbladlus ('*Aphis crataegella*) lever dels på rødder af græsser, dels på æbler. Ingen skade.

æblekræft, kræft-, særlignende dannelser på stammer og grene af æbletræer (i skove på bøg og ask) forvoldt af svampen *Nectria galligena*; skadelig.

æblemarmøl (*Blasto'dacna putripennella*), larverne i unge æbleskud. Meget skadelig.

æblemeldug (*Podo'sphaera leuco'tricha*), meldugsvamp, angriber æbleblade, der får en hvidmelet belægning. Bekæmpes med tidlig sprøjtning.

æblemøst, saft presset af friske æbler, der klæres med enzymer el. gelatine for at fjerne pektin- og æggevidestoffer og filtreres krystalalkar samt steriliseres ved kimfiltrering el. pasteurisering. I Danmark skal ekstraktindholdet i æ være mindst 105,9 g/l, syreindh. beregnet som vinsyre udgøre mindst 5 g/l og højest 12 g/l. æ skal opbevares køligt og mørkt, da lys har en uheldig indflydelse.

æblepræparater, tørrede, fint pulveriserede æbler; æ er i de senere år anv. med held som led i behandlingen af diarrhoer, især hos børn.

æblerose ('*Rosa eglan'teria*), en rosenart, hvis blade er stærkt æbleduftende, findes hist og her i hegn og på skrænter. Fl. hybrider af den dyrkes i haver.

æblerust (*Gymnospo'rangium tremello'idés*), en rustsvamp med værtskifte. Skålruststadiet findes hos blade af æble og røn, vintersporerne på grene af ene.

æbleskurv ('*Venturia inae'qualis*), en svampeart, som angriber både blade, blomsterstilke og frugter af æbletræet. Bladene får olivenbrune pletter, blomsterstilke brunfarvede og knækker af, frugten får sortbrune pletter, der flyder sammen, og huden revner. Den mest frygtede æblesygdom.

æblesnudebille (*An'thonimus pomorum*), larven i blomsterknopper. Ikke særlig skadelig.

æblespindemel (*Hypono'meuta mali'nellus*), på frugttæer. Overspinder bladene m. hvidt spin.

æblesyre, oksyrvinsyre, findes ubdret i planteriget, især i surt smagende frugter (æbler, blommer osv.). Vindes af umodne rønnebær. Krystalinsk, hvidt stof, smp. 100°.

æbletræ ('*Pyrus 'malus*), hører til kernefrugtfam. Blomsterne er hvidlige med rødligt skær og gule støvknapper. Vildtvoksende el. forvildet er skovæble (skov-åbil) med små, sure frugter. Vigtig kulturplante med mange sorter i koldere tempererede egne. Dykkede kloner af *Malus pumila* er det vigtigste frugttæ i Danmark. 1948 findes her 7,6 mill. æbletræer, hvoraf 4,7 mill. på øerne. 1948 var æblehøsten i Danmark 245 000 t til en værdi af 130 mill. kr. Verdensprod. af æbler kendes ikke, men nok den del, der indgår i verdenshandelen. Størst produktion har

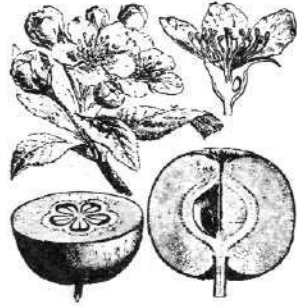
ledende ved udtørring af Lammefjord medstifter af Oktoberforeningen 186; ivrig for tanken om samarbejde ml. bønder og godsejere.

ZZ-landing, blindlanding, der udføres i hj. af flyvemaskinens og lufthavnens normale radioudstyr. Under indflyvninge korrigeres maskinens kurs ved stadig radiopøjlinger, medens bestemte regler for indflyvningshøjde følges. Når jordstationen hører motorstøj, signalere »motor høres», og når man fra jorden kan afgøre, at landing kan ske normalt, signaleres »ZZ», hvorefter der landes. Ka landing ikke foretages normalt, give »JJ»; maskinen skal da stige til sikker flyvehøjde og begynde sin anflyvning på ny.

Zähringerne [t'sa:ri-], ty. fyrstestægt fra Schwaben; en gren regerede til 1918 Baden.

Zöberlein [t'sö:bərlain], Hans (f. 1895) ty. forfatter. Krigsdeltager, derefter fri korpsmand, skrev krigsromanen *De Glaube an Deutschland* (1931, forord a Hitler), Dømt til døden 1948.

USA, især i staterne Washington, New York og Virginia. I betydelig afstand folger Canada (Brit. Columbia, Nova Scotia



Æbler. Øverst t. v. blomstrende gren, t. h. gennemskåret blomst, nederst frugt gennemskåret på tværs og på langs.

og Ontario) og Austr. (Tasmanien og Vestaustr.). Verdenskørsporten androg i 1938 ca. 700 000 t, hvoraf USA leverede 35%, Canada 26% og Austr. 12%; derefter fulgte de europæiske eksportlande Italien (6%) og Jugoslavien (5%). Af importen faldt 50% på Engl. og 30% på Tyskl.

æbletæge (*Plecto'corus rugi'collis*), slank grønlig blomstertæge. Skadelig v. at suge på æbler.

æblevikler (*Carmo'capsa pomo'nella*), brun sommerfugl. Larverne borer sig ind i æbler og pærer, hvor de angriber kernehuset. Skadelig. (III. se tavle Sommerfugle).

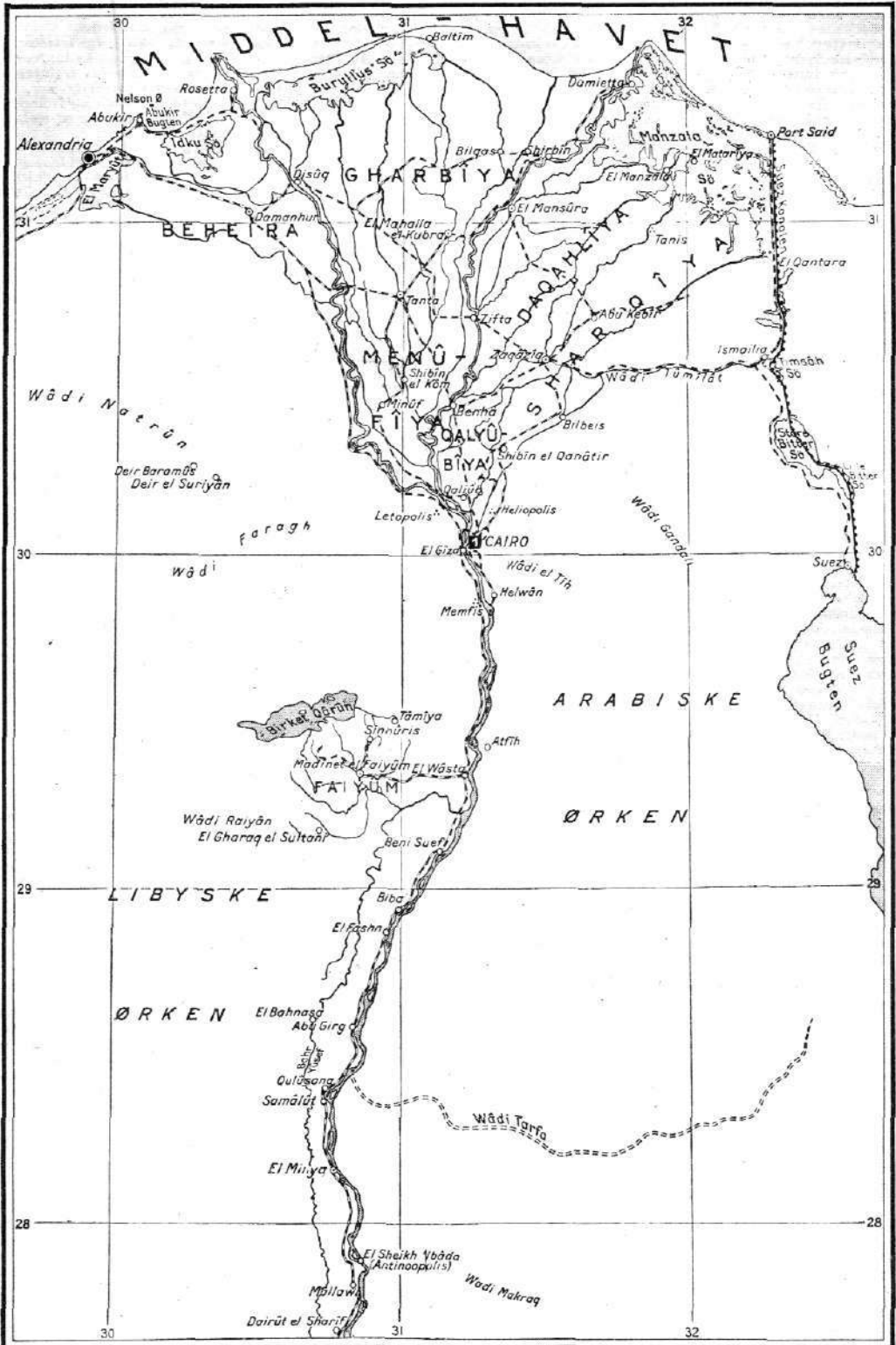
æbleæter, frugtessens, der oftest består af valerianesyrens amylosester.

ædelfasan, d. s. s. alm. fasan.

ædelfinker, fællesbetegn. for bogfinke og kvækerfinke.

Ædelfors [æ:døf-], guldrube i Småland; opdaget 1738. Har siden oprettelsen givet 141 kg guld (højest 2-3 kg årligt). Har altid arbejdet med tab.

ædelgran ('*Abies*), gran, der har flade nåle med to hvide, vokslædte striber på undersiden. Oprettet kogler, hvis dækskel er længere end kogleskællene. 40 arter i nordl. tempererede egne. Almindelig i (A. alba) dyrkes i da. skove, navnlig fordi den er modstandsdygtig mod rodførderver (*Polyporus annosus*), hvis angreb på rødgran er til stor skade. Også nordmannsgran (A. nordmanniana) og A. grandis plantes en del.



Maalestok 1:2 200 000

Udarbejdelse J. Humlum

Kort over Ægypten.



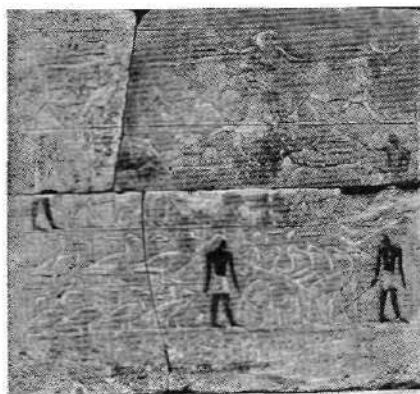
Kong Mykerinos mellem gudinder.
Ca. 2600 f. Kr.
Cairo.



Seglbevareren Setu.
Ca. 1250 f. Kr.



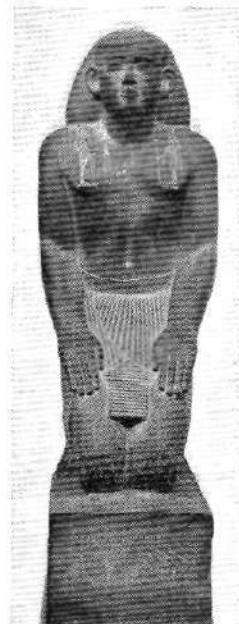
Seglbevareren Gebu.
Ca. 1700 f. Kr.



Gravvæg. Ca. 2600 f. Kr.



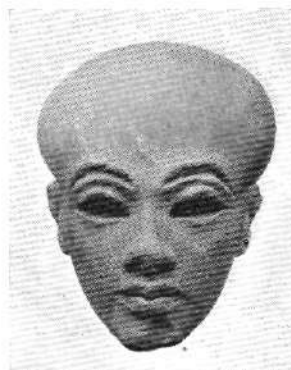
Skriver. Ca. 1350 f. Kr.



Mandsfigur.
Ca. 500 f. Kr.



Gravvæg. Ca. 400 f. Kr.
Louvre.



Prinsesse Meritaton.
Ca. 1350 f. Kr.



Koptisk mindetavle,
viet til en ukendt præst.
5. årh. e. Kr.

Hvor intet andet er bemærket, findes originalen på Ny Carlsberg Glyptotek.



1



2



3



4



5



6



7



8

1. Kamares-vase fra Knossos. 2. Seglsten fra Dendra. 3. Kyklade-idol. 4. Kande fra Kreta. 5. Guld-
bæger fra Vafio. 6. Dolkklinge fra Mykene. 7. Fresko fra Knossos. 8. Steatitbæger fra Hagia Triada.

af stærke syrer og alkalier, forekommer hyppigst ved ulykkestilfælde. I sjældne tilf. anv. æ som behandling til fjernelse af småsvulster, f. eks. vorter, og som stimulation af trægt helende sår.

ætsstifter, stiftformede stykker af ætsende medikamenter, f. eks. lapis (helvedessten) til behandling af vorter el. lign.

ætstryk, form for tøjtrykning. På et farvet tekstilstof påføres midler, der fjerner farven stedsvis, således at der fremkommer hvide mønstre på kulørt grund.

ættebod, i gl. nord. ret den del af mandedbøden, som en manddraber kunne kræve udredet af sin slægt.

ætyl (af æter), C_2H_5 , uhyre alm. organisk radikal.

ætylacetat [-se-], $CH_3COOC_2H_5$, eddikæter, behageligt lugtende vædske. Kp. 77°. Anv. bl. a. som opløsningsmiddel.

ætylalkohol, vigtigste form for alkohol, betegnes alm. kun som alkohol (s. d.).

ætylan-kunstgummi, d. s. s. tiokol.

ætylbromid (ætyl + bromid), narkosemiddel til kortvarige indgreb.

ætylcellulose, et termoplastisk formstof fremst. af alkalicellulose og ætylchlorid el.

-sulfat. Fremst. siden 1912 og har mange anv. grundet på styrke og sejhed, modstandsdygtighed over for kemikalier og fugtighed.

ætylen (af ætyl, $CH_2=CH_2$, farveløst luftart af olefinernes række, fremstilles af ætylalkohol ved indvirkning af koncentreret svovlsyre el. ved at lede alkohol damp over opvarmede katalysatorer (aluminiumforb., fosforsyre), samt af acetylen ved katalytisk hydrering; det findes s. m. propylen i lys- og koksgas (indtil 2%) og i jordoliekrakgas (10% og mere). æ er udgangsmateriale for mange tekn. synteser, f. eks. eddikesyre, acetone, kloroform og glykolestere osv. Siden 1934 har polyæ (polythener) i stigende grad været anv. som formstof på gr. af fremragende kemikalieresistens og elektr. isolationssevne. æ er et modningshormon; det udskilles fra modnende saftige frugter, især æbler, og fremskynder deres modning; kan være uønsket ved eftermodning; æ anv. også til narkose.

ætylenglykol (ætylen + glykol) (CH_2OH)₂, divalent, tyktflydende, sødsmagende vædske. Kp. 197°. Fremst. af æty-

lenoksyd, der forener sig med vand til æ. Di-æ ($HOCH_2-CH_2O-CH_2O$), tri-æ og poly-æ, der fås ved højere koncentration, er mere tyktflydende end æ, nogle er voksagtige. Anv. bl. a. i sprængstofindustrien, til tryk- og kuglepennefarve og som kølevædske.

ætylchlorid (ætyl + klorid), C_2H_5Cl klorætyl, farveløst vædske, kp. 13°. Anv. til lokalbedøvelse.

ætylenoksyd (T-gas), indåndingsgift til skadedyrbekæmpelse.

ætylrod, den første kendte pankromatiske sensibilisator.

ætylviolet er kloridet af heksaætylparosanilin; farver uld og silke i surt bad, bomuld på tannin-brækkestensbejste.

ætylæter, kem., d. s. s. æter.

æventyr, se eventyr.

ævred, på landsbyfællesskabets tid beteg. for den fællesgræsning, der fandt sted på stubmarkerne, når kornhøsten var endt.

ævredsmør, gl. beteg. for stærkt saltet smør, der fremstilledes i efterårstiden, mens køerne græssede på stubmarkerne. P. gr. af sin gode holdbarhed nedpakkes æ til vinterbrug.



Ø, ø, det 27. el. (hvis W regnes med) 28. bogstav i det da. alfabet. Opr. en sammenslyngning af o og e. Med de betegnede romerne en diftong, der blev til en enkelt lyd.

Ø, automobilmkendingsmærke for Ringkøbing amt.

ø, betegn. for Jordens mindre landmasser mods. fastland. Grønland (2,2 mill. km²) er den største ø. Kontinentaløer er øer, der ligger på fastlandsokkelen, f. eks. Britiske Øer, Ceylon. Kontinentale restøer har tidl. været forbundet med fastlandet, men er nu skilt fra dette ved senkede flager af Jordskorpen, f. eks. Island, Azorerne, Corsica. Oceaniske øer har aldrig stået i forbindelse med noget fastland, f. eks. tair. af de Polynesiske Øer; de er enten koraller el. vulkanøer.

Øbjergård, hovedgård SØ f. Næstved; grl. 1774; i haven fredet voldsted, Gurre (el. Lille-Gurre).

Øbro, Aage (f. 1884), da. maler; påvirket af L. A. Ring.

øde'm (gr. *oidema* opsvulmen), 1) med., vædskeansamling, d. s. s. hydrops. 2) bot., vandsot, ytrer sig som opsvulmning i stammes og grenes bark, i spalter og bortdoen af bark. ø skyldes vandoverskud og optræder hos ribs og væksthudroser.

ødematø's kaldes væv el. organer, når de er sæde for ødem.

Ødenburg ['ø:danburk], ty. navn på byen Sopron, Ungarn.

Ødipus, lat.-da. form for Oidipus.

Ødipuskompleks (efter Oidipus), sønens abnorme sjælelige binding til moderen med fjendtlige følelser over for faderen.

Ødman ['ø:d-d], Nils Petrus (Pelle) (1838-1911), sv. forfatter. Rektor i Gävle. Skrev meget yndede humoresker og erindrings-skitser; *Ungdoms- och reseminnen* 1-2 (1881).

Ødum, Hilmar (f. 1900), da. geolog. 1937 direktør for Danm.s Geol. Undersøgelse. Har især skrevet om Danm.s kridtafjæring og deres forsteninger.

Øerne under Vinden (d. v. s. øerne i læ), 1) fr. *Iles Sous-le-vent* [ilsul'væ], de vestligste af Selskabsøerne. Størst er Raiatea (1031 m h.). Alle er omgivet af korallrev. Samlet areal: 383 km²; ca. 12 500 indb. 2) Ældre da. navn på De Små Antiller; anv. nu mest om de nordl. øer bl. De Små Antiller (d. s. s. Leeward Islands).

øglefugle, d. s. s. oldfugle (Archaeopteryx og Archaeornis).

øgler (*Lacer'tilia*), krybdyrorden. Som regel m. 2 par lemmer, undersiden beklædt m. skæl, underkæbegrenene fast forbundne, øjenlågene bevægelige. De fleste ø lever af insekter o. a. smådyr; øglæggende, enkelte levendefødende. ø forekommer navnlig i varmere egne. Her til bl. a. gekkoer, agamer, ormeø, stålorme, firben, skinker, iguaner m. fl.

øgler, uddøde, betegn. for slægter af forsk. uddøde krybdyrordener som kæmpeøgler, flyveøgler, svaneøgler, hvaløgler o. a.

Oehlnschläger ['ø:önslä:ger], Adam Gottlob (14. 11. 1779-20. 1. 1850), da. digter. Voksede op nær Frederiksberg slot, hvor faderen var organist ved slotskirken. - 1797-99 knyttet til Kgl. Teater som skuespiller (dog uden succes); 1800 ved brødrene Ørstedes hjælp indskrevet som student ved univ. En række ubetydelige litt. forsøg viser svag tilnærmelse til den romantik, som ved Steffens' indflydelse greb ham i sommeren 1802 og bragte hans hidtil latente talent til genial sproglig udfoldelse i *Digte* 1803 (udkom julen 1802) og *Poetiske Skrifter* 1-2 (1805); af disse vort 19. årh.s digteriske gennembrudsbøger indeholder førstnævnte romancer som *Guldhornene* og *Hakon Jarls Død* samt det dram. *Sant Hansaften-Spil*, sydligtævnte bl. a. digtkredsen *Langelands-Reise*, prosaværket *Vaulundurs Saga* (hvis sproglige patina især skatter til Vedels Saxo) og det dram. digt *Aladdin* (med kilde i »1001 Nat«). Under en udenlandsrejse 1805-09 brød han delvis med den ty. romantik, hvis excesser frastødte hans sunde natur; allerede i *Nordiske Digte* (1807) (med det episke mesterværk *Thors Reise til Jothunheim*, 1819 udvidet til *Nordens Guder*) og tragedierne *Baldur hin Gode*, i gr. stil, og *Hakon Jarl*, Schiller- og Shakespeare-påvirket, på vej mod den borgerlighed, som får et smukt udtryk i tragedien *Palnatoke* (1809), men i mange af hans senere tragedier degenererer til fi-

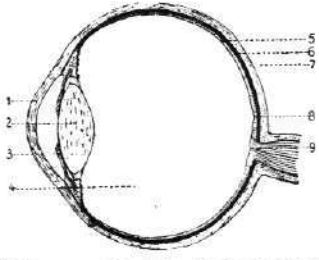
listeri. Den af fr. klassik påvirkede tragedie *Axel og Valborg* (1810) og det store digt *Helge* (1814) betegner de sidste fulde udfoldelser af hans mægtige geni; men selv i de resterende 35 års ofte middelmådig produktion, der kom ud for skarp kritik fra Baggesen og J. L. Heiberg, bryder hans naive kraft til igennem. Fra 1810 til sin død prof. i æstetik.

øi... (i no. og isl. navne), see... og øy...

øil-de-bœuf ['ø] da 'bœf] (fr., egl: okseøje), rund el. oval vinduesåbning, især anv. i barok og rokoko.

øje, *zool.*, sansorgan, påvirkeligt af lysbølger. Findes i dyreriget af alle former. I de fleste findes en el. fl. synsceller, der bærer en såkaldt stav i den ene ende og i den anden ende går over i en nerve-tråd. Alt efter om stavdelen vender imod el. bort fra lyset, tales om everse og inverse ø.

Det menneskelige øje. *Ojæblet* (*bulbus oculi*) kan sammenlignes med et fotografiapparat. Ojæblet, bygget af tre koncentriske lag, danner en kugle med radius ca. 12 mm. Yderst findes »det hvide i øet«: Senehinden (sklera), bygget af bindevæv. Fortil, omtr. svarende til 1/3 af kuglens længde, er senehinden erstattet af hornhinden (cornea), der krummer stærkere (radius ca. 8 mm); den er glasklar. Mellemste lag i øjæblet omfatter århinden, strålelegemet og regnbuehinden. Århinden (chorioidea) går fortil over i strålelegemet (corpus ciliare), hvorfra vandvædsken (humor aqueus) afsøndres; i strålelegemet findes akkommodationsmusklen, der ved fine



Snit gennem øjet. 1. hornhinden, 2. linsen, 3. iris, 4. glaslegemet, 5. netinden, 6. århinden, 7. senehinden, 8. den gule plet, 9. den blinde plet.