

af stærke syrer og alkalier, forekommer hyppigst ved ulykkestilfælde. I sjældne tilf. anv. æ som behandling til fjernelse af småsvulster, f. eks. vorter, og som stimulation af trægt helende sår.

ætsstifter, stiftformede stykker af ætende medikamenter, f. eks. lapis (helvedessten) til behandling af vorler el. lign.

æstryk, form for tøjttrykning. På et farvet tekstilstof påføres midler, der fjerner farven stedvis, således at der fremkommer hvide mønstre på kulørt grund.

ættebod, i gi. nord. ret den del af mandedeboden, som en manddraber kunne kræve uddret af sin slægt.

ætyl (af æter), C₂H₅, uhyre alm. organisk radikal.

ætylacetat [-se-], CH₃COOC₂H₅, eddikeæter, behageligt lugtende vædske. Kp. 77°. Anv. bl. a. som opløsningsmiddel.

ætylalkohol, vigtigste form for alkohol, betegnes alm. kun som alkohol (s. d.).

ætylan-kunstgummi, d. s. s. tiokol.

ætylbromid (ætyl-f bromid), narkosemiddel til kortvarige indgreb.

ætylcellulose, et termoplastisk formstof fremst. af alkalicellulose og ætylchlorid el.

-sulfat. Fremst. siden 1912 og har mange anv. grundet på styrke og sejhed, modstandsdygtighed over for kemikalier og fugtighed.

ætyl'le'n (af ætyl), C//₂=CWj, farveløst luftart af olefineris række, fremstilles af ætylalkohol ved indvirkning af koncentreret svovlsyre el. ved at lede alkohol damp over opvarmede katalysatorer (aluminiumforb., forsvorsyre), samt af acetylen ved katalytisk hydrering; det findes s. m. propylen i lys- og koks gas (indtil 2%) og i jordolie krakgas (10% og mere), æ er udgangsmateriale for mange tekn. synteser, f. eks. eddikesyre, acetone, kloroform og glykolestere osv. Siden 1934 har polyæ (polythener) i stigende grad været anv. som formstof på gr. af fremragende kemikalieresistens og elektr. isolationssevne, æ er et modningshormon; det udskilles fra modnende saftige frugter, især æbler, og fremskynder deres modning; kan være uønsket ved eftermodning. æ anv. også til narkose.

æty'le'nglykol (ætylen + glykol) (CH₂OH)₂, divalent, tyktflydende, sødsmagende vædske. Kp. 197. Fremst. af æty-

lenoksyd, der forener sig med vand til æ. **Di-æ** (HOCH₂-CH₂O-CH₂O), tri-æ og poly-æ, der fås ved højere koncentration, er mere-tyktflydende end æ, nogle er voksagtige. Anv. bl. a. i sprængstofindustrien, til tryk- og kuglepennefarve og som kølervædske.

ætylchlorid (ætyl + klorid), C₂H₅Cl klorætyl, farveløst vædske, kp. 13°. Anv. til lokalbedøvelser.

ætylenoksyd (T-gas), indåndingsgift til skadedrybekæmpelse.

ætylrødt, den først kendte pankromatiske sensibilisator.

ætylviollet er kloridet af heksaætylparosanilin; farver uld og silke i surt bad, bomuld på tannin-brækvinstensbejste.

ætylæter, kern., d. s. s. æter.

æventyr, se eventyr.

ævred, på landsbyfællesskabets tid betegn. for den fællesgræsning, der fandt sted på stubmarken, når kornhøsten var endt.

ævredsmør, gi. betegn. for stærkt saltet smør, der fremstilledes i efterårstiden, mens køerne græssede på stubmarkerne. P. gr. af sin gode holdbarhed nedpakkes æ til vinterbrug.

O

O, ø, det 27. el. (hvis W regnes med) 28. bogstav i det da. alfabet. Opr. en sammenslyngning af o og e. Med de betegnede romerne en diftong, der blev til en enkelt lyd.

O, automobilkendingsmærke for Ringkøbing amt.

ø, betegn. for Jordens mindre landmasser mods. fastland. Grønland (2,2 mill. km²) er den største ø. Kontinentaløer er øer, der ligger på fastlandssokkelen, f. eks. Britiske Øer, Ceylon. Kontinentale restøer har tidl. været forbundet med fastlandet, men er nu skilt fra dette ved sænkede flager af Jordskorpen, f. eks. Island, Azorerne, Corsica. Oceaniske øer har aldrig stået i forbindelse med noget fastland, f. eks. talr. af de Polynesiske Øer; de er enten koralløer el. vulkanøer.

Øbjerggård, hovedgård SØ f. Næstved; grl. 1774; i haven fredet voldsted, Gurre (el. Lille-Gurre).

Ø'bro', Aage (f. 1884), da. maler; påvirket af L. A. Ring.

ø'de'm (gr. *oedema* opsvulmen), 1) med. vædskeansamling, d. s. s. hydrops. 2) bot., vandstø, ytrer sig som opsvulming i stammes og grenes bark, i spalter og bortdøen af bark. ø skyldes vandoverskud og optræder hos ribs og væksthurser.

ø'dema'tø's kaldes væv el. organer, når de er sæde for ødem.

Odenburg [ø:d3nburk], ty. navn på byen Sopron, Ungarn.

Ødipus, lat.-da. form for Oidipus.

Ødipuskompleks (efter *Oidipus*), sønens abnorme sjælelige binding til moderen med fjendtlige følelser over for faderen.

Odman [ø:d-], *Nils Petrus (Pelle)* (1838-1911), sv. forfatter. Rektor i Gavle. Skrev meget yndede humoresker og erindrings-skitsjer; *Ungdoms- och reseminnen* 1-2 (1881).

Ødum, *Hilmar* (f. 1900), da. geolog. 1937 direktør for Danm.s Geol. Undersøgelse. Har især skrevet om Danm.s kridtaflejninger og deres forsteninger.

Øerne under Vinden (d. v. s. øerne i læ), 1) fr. *ties Sous-le-vent* [ilsul'va], de vestligste af Selskabsøerne. Størst er Raiatea (1031 m h.). Alle er omgivet af korallrev. Samlet areal: 383 km²; ca. 12500 indb. 2) Ældre da. navn på De Små Antiller; anv. nu mest om de nordl. øer bl. De Små Antiller (d. s. s. Leeward Islands).

øglefugle, d. s. s. oldfugle (Archaeopteryx og Archaeornis).

øgler (*Lacer'tilia*), krybdyrorden. Som regel m. 2 par lemmer, undersiden beklædt m. skæl, underkæbegrenene fast forbundne, øjenlågene bevægelige. De fleste ø lever af insekter o. a. smådyr; æglæggende, enkelte levendefødende, ø forekommer navnlig i varmere egne. Her til bl. a. gekkoer, agamer, ormeø, stålorme, firben, skinker, iguaner m. fl.

øgler, uddøde, betegn. for slægter af forsk. uddøde krybdyrordener som kæmpeøgler, flyveøgler, svaneøgler, hvaløgler o. a.

Oehlnschlager [ø:13nslæ:ger], *Adam Gottlob* (14.11.1779-20.1.1850), da. digter. Voksede op nær Frederiksberg slot, hvor faderen var organist ved slotskirken. - 1797-99 knyttet til Kgl. Teaters som skuespiller (dog uden succes); 1800 ved broderne Ørstedts hjælp indskrevet som student ved univ. En række ubetydelige litt. forsøg viser svag tilnærmelse til den romantik, som ved Steffens' indflydelse greb ham i sommeren 1802 og bragte hans hidtil latente talent til genial sproglig udfoldelse i *Digte* 1803 (udkom julen 1802) og *Poetiske Skrifter* 1-2 (1805); af disse vort 19. årh.s digteriske gennembrudsbøger indeholder førstnævnte romancer som *Guldhornene* og *Hakon Jarls Død* samt det dram. *Sænet Hansaften-Spil*, sidstnævnte bl. a. digtkredsen *Langelands-Reise*, prosaværket *Vaulundurs Saga* (hvis sproglige patina især skatter til Vedels Saxo) og det dram. digt *Aladdin* (med kilde i »1001 Nat«). Under en udenlandsrejse 1805-09 brød han delvis med den ty. romantik, hvis excesser frastodte hans sunde natur; allerede i *Nordiske Digte* (1807) (med det episke mesterværk *Thors Reise til Jothunheim*, 1819udvidet til *Nordens Guder*) og tragedierne *Baldur hin Gode*, i gr. stil, og *Hakon Jarl*, Schiller- og Shakespeare-påvirket, på vej mod den borgerlighed, som får et smukt udtryk i tragedien *Palnatoke* (1809), men i mange af hans senere tragedier degenererer til fi-

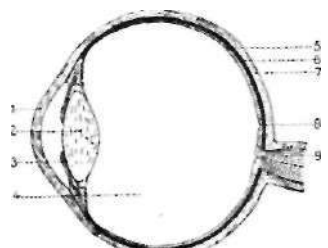


listeri. Den af fr. klassik påvirkede tragedie *Axel og Valborg* (1810) og det store digt *Helge* (1814) betegner de sidste fulde udfoldelser af hans mægtige geni; men selv i de resterende 35 års ofte middelmådige produktion, der kom ud for skarp kritik fra Bagesen og J. L. Heiberg, bryder hans naive kraft tit igennem. Fra 1810 til sin død prof. i æstetik.

øi... (i no. og isl. navne), se ey... og øy... **øil-de-bæul** [øj da 'bbf] (fr. egl: okseøje), rund el. oval vinduesåbning, især anv. i barok og rokok.

øje, *zool.*, sansorgan, påvirkeligt af lysbølger. Findes i dyreriget i forsk. former. I de fleste findes en el. fl. synsceller, der bærer en såkaldt stav i den ene ende og i den anden ende går over i en nerve-tråd. Alt efter om stavedelen vender imod el. bort fra lyset, tales om everse og in-verse ø.

Det menneskelige øje. Øjæblet (bulbus oculi) kan sammenlignes med et fotografiapparat. Øjæblet, bygget af tre koncentriske lag, danner en kugle med radius ca. 12 mm. Yderst findes »det hvide i ø«: senehinden (sklera), bygget af bindevæv. Fortil oven. svarende til 7/6^of kuglefladen, er senehinden erstattet af hornhinden (cornea), der krummer stærkere (radius ca. 8 mm); den er glasklar. Mellemste lag i øjæblet omfatter årehinden, strålelegemet og regnbuehinden. Årehinden (chorioida) går fortil over i strålelegemet (corpus ciliare), hvorfra vandvædsken (humor aqueus) afsøndres; i strålelegemet findes akkomodationsmusklen, der ved fine



Snit gennem øjet. 1. hornhinden, 2. linsen, 3. iris, 4. glaslegemet, 5. netinden, 6. årehinden, 7. senehinden, 8. den gule plet, 9. den blinde plet.

tråde forbindes med linsekapslen. Regnbuehinden (iris) er ø-s blænde, den er uigennemtrængelig for lys p. gr. af pigmentindhold. I midten lades en åbning, pupillen, fri; dennes størrelse reguleres af 2 muskler i iris. ø-s farve afhænger af pigmentindholdet i iris. Øjæblets inderste lag, nethinden (retina) er synsnervens endeubredning og indeholder de lysfølsomme elementer. Sancecellerne kaldes efter formen stav- og tapceller. Nær ø-s bageste pol lindes den gule plet (macula lutea), der centralt er fordybet (fovea centralis), her er det skarpeste syn. Ca. 3 mm nærmere næsen findes *nervi*, synsnervens indtræden. Nethinden er en fremskudt del af centralnervesystemet, den forbindes hermed af synsnerven. De to øjens nerver krydses indvendigt i hjernekassen (chiasma). Inde i ø findes krystallinsen og glaslegemet. ML. hornhinden og iris findes forreste ø-kammer, ml. iris og linsen bageste ø-kammer, begge udfyldt af vandvædsken. *Øjenlåg*ene (palpebræ) tjener til beskyttelse for ø. I øjenlåget findes en bindevævsplade (tarsus) samt en række store talgkirtler (Meibomske kirtler), der munder ved øjenlågsranden og indfædter denne. *Øjenhårene* (Cilia) beskytter ø mod indtrængen af fremmedlegemer. Foran tarsus findes den ringmuskel, der lukker ø; indersiden af øjenlågene er beklædt med en slimhinde, bindehinden (conjunctiva). Bindehinden og hornhinden holdes fugtige af tårerne (lacrimæ), som dannes i tårerkirtlen (glandula lacrimalis), der findes opad og udad i øjehulen. I indre øjerkrog findes på øjenlågsrandene to punkter (puncta lacrimalia), der fører ind til 2 kanaler, som mødes i en sækketformet udvidning, tåræsækken, hvorfra næse-tårkanalen fører ned i næsehulen. Selve øjæblet udfylder kun en del af øjehulen, i denne findes fedtvæv. Til ø-s bevægelser tjener de ydre *øjemusklers*, hvoraf findes 4 lige (musculi recti) samt 2 skrå (musculi obliqui).

Øjeblikket kaldte S. Kierkegaard de (lyveskrifter, hvormed han 1855 angreb den off. kirke; der udkom 9 numre.

øje for øje og tand for tand, bibelcit. (2. Mosebog 21, 24); jfr. talionsprincippet.

øjehule, anat., fordybning i ansigtsskogleme, udfyldes kun delvis af øjæblet; et rigeligt fedtvæv tjener som ledskål for øjæblet.

øjebetændelse, fællesbetegn. for betændelser i øjets forsk. dele. Man sondrer ml. betændelse i hornhinden (keratitis), bindehinden (conjunctivitis), regnbuehinden (iritis), arehinden (choroiditis), strålelegemet (cyclitis), senehinden (scleritis), nethinden (retinitis), synsnerven (neuritis optica) osv. En betændelse af hele øjet kaldes panophthalmitis. Betændelser kan komme udefra (eksigene ø) el. indefra (endogene ø). Også en del degenerative lidelser betegnes fejlagtigt stadig som ø. *Sympatisk oftalmi* betegner en ø udløst af en eksigene ø på det andet øje. Nyfødtes ø er en blennorrhoea, under tiden af gonorrhøisk natur. Endv. findes *cegyptisk øjebetændelse*.

øjediagnose, en metode, benyttet af visse kvaksalvere, der påstår, at de kan aflæse alle sygdomme i øjets regnbuehinde. Har intet reelt grundlag.

øjelågsbetændelse, serlig hyppig i øjenlågsrandene (*blepharitis*).

øjelågs krampe, krampe i øjenlågenes ringmuskel.

øjemagnet, magnet til fjernelse af jernfremmedlegemer i øjnene.

øjenspejl el. *oftalmoskop*, et ved undersøgelse af øjets indre ganske uundværligt instrument, som er opfundet af Helmholtz 1851. ø består af et spejl, i hvis midte der er et hul; lyset fra en elektr. pære opfanges og kastes af spejlet ind i pupillen, hvorved øjets indre oplyses og kan iagttages gnm. hullet i spejlet.

øjensprosser, *zool.*, de nederste spidser på hjortegevir.

øjentand, i folkesproget navn for hjørnetænderne i overmund.

øjentrøst (tidl. anv. mod øjenssygdomme)

(*Euphrasia*), slægt af maskeblomstfam., halvsnyltere. De fleste eenårige urter m. tolebte krone. I Danmark. læge-ø. (*E. officinalis*), som nu er opdelt i ll. småarter.

øjentørsot, da. betegn. for xerofthalmi.

øjentæg, kunstigt befrugtede fiskeæg på det stadium af klækningen, hvor fosterets øjne er synlige.

øjepunkt, *mat.*, ved centralprojektion det punkt, hvorfra der projiceres.

øjestænger, *tekn.*, stænger, som i begge ender er forsynet med et udsmedet øje (brøje); således at stængerne kan forbindes indbyrdes med en bolt gnm. dette. Anv. i kædebroer, idet kæderne dannes af ø.

ØK., fork. f. Østasiatisk Kompagni.

øko- (gr. *aikos* hus), vedr. husvæsen, hus-holdning, pengevæsen el. ydre kår.

Okolam padius, *Johannes* (1482-1531), schweiz. reformator, gennemførte med Zwinglis hjælp Reformationen i Basel 1529; deltog i Marburg-samtalerne 1529.

økolo'gi', læren om organismernes forhold til de ydre livsbetingelser.

øko'no'm (gr. sparsommelighed), forpøjeingsforvalter (kvindl. ø: øko'no'ma); den, der beskæftiger sig med toerø. økonomi.

øko'no'mi' (gr. *oikonomia* husholdningskunst), 1) menneskenes virksomhed for at tilfredsstille deres behov v. hj. af knappe goder; 2) læren herom (jfr. nationaløkonomi).

Økonomi og Politik, da. kvartalsskrift, udg. af Institut for Historie og Samfundskøkonomi (siden 1927). Giver kortf. oversigter over økon. udvikl. i de nord. lande og stormagterne, orientering i aktuelle polit. og økon. problemer og kronik over vigtigste begivenheder.

øko'no'misk (gr.), vedrørende økonomi; sparsommelighed. At et produktionsresultat er frembragt på den mest ø måde, betyder i alm., at det er frembragt med bedst mulig teknik og mindst mulig arbejdskraft og materiale (maksimal produktivitet). I privatø samfund er den mest ø prod. den, som giver højest rentabilitet - evt. gnm. indskrænket produktivitet, f. eks. under monopol.

økonomisk demokrati, en udbygning af demokratiet til ikke alene at yde polit., men også økon. lighed.

økonomisk eksamen, afgangseksamen (siden 1936 fra det økon.-jur. fakultet ved Århus Univ.). Studiet er delt i en økon. linie (hovedfag: driftsøkon., økon., statistik og konjunkturanalyse) og en offentlig admin.-linje (hovedfag: socialpolitik og finansvidenskab). ø giver graden cand. oecón.

Økonomiske og Sociale Råd, Det (eng. *Economic and Social Council*, fork. *ECOSOC*), råd oprettet i henh. til kap. X i De Forenede Nationers pakt til fremme af det økon. og sociale arbejde medlemsstaterne imellem. 0 består af 18 af FN-s generalforsamling for 3 år valgte medl. (hvert år vælges 6 medl.). Under 0 ned-sattes 1947 ECE.

Økonomiske Sekretariat, Det, oprettet 1947 under minister Vilh. Buhl, der som formand for ministerudvalget for økon. og forsyning skal samordne reg. økon. politik.

økonomisk historie, forskning og fremstilling af erhvervslivets udvikling. Især drevet fra slutn. af 19. årh. m. understregelse af ø-s betydning for polit. og social hist. Har i nogen udstrekn. ført til, at tidl. tids malende skildringer er erstattet af en mere dybtgående analyse af samfundsstrukturen.

økonomisk historieopfattelse, ukorrekt betegn. for materialistisk historieopf.

Økonomisk Verdenskonference, internat. økon. konf. 1927 i Geneve på Folkeforbundets initiativ for at modarbejde efterkrigsårenes økon. nationalisme.

øko'species (gr.-lat. kår-art), *biol.*, betegn., indført af G. Turesson, omtrent dækkende det gi. Linné'ske artsbegreb.

øko'type (*oko- + type*), 1) *biol.*, betegn., indført af G. Turesson dækkende kårtilpassede lokalformer, f. eks. strandform, klitform af plantearter; 2) *folkloristisk*,

navn på en spec. af kulturgeogr. faktorer betinget undertype af et internat, eventyrtj. vandresagn.

økske, håndværkøj til hugning, bestående af et ø-hoved m. en skarp æg af hærdet stål, anbragt på et skaft, ø-s form og størrelse retter sig efter anv.: køkken-ø, brænde-ø, forsk. tomrer-ø, fæld-ø til skovbrug, bind-ø og bul-ø til grovere behandling af træ.

øksesten, da. for nefrit.

øksne, ældre flertalsform for okser.

Øksnebjerg, 85 m h. bakke 0 f. Assens, kendt fra Johan Rantzaus sejr over lubeckerne II. 6. 1535.

øku'me'nisk (gr. *oikume'né* den beboede verden), universel; fælleskirkelig.

økonomiske symboler (gr.), betegn. for de tre fra den ældste kirke stammende bekendelser (den apostolske, den nikæno-konstantinopolitanske og den athanasianske), der er fælles for alle kristne kirkeafdelinger.

økonomiske verdenskonferencer (gr. *oikume'né* den beboede verden), en række kirkemøder i nyere tid af alle kirker undt. den kat. Den især siden Reformationen opståede splittelse har fremkaldt ønsket om kirke. enhed. Efter svage tilbøj i 17. årh. skabte det 18. og 19. årh. sv. mission ofte et praktisk samarbejde ml. kirkerne. 1846 stiftedes Evang. Alliance, bibelselskaberne virkede i samme retn., KFUM og KFUK ligest. Betydningfuld blev den kristne studentbevægelse, som satte fart i verdensmissionen og åbnede vej for samarbejde med katolikkerne og de ortodokse og gav anglikanismen en fremtrædende plads.

Fra missionslandene udgik de stærkeste impulser; vigtige fremstød blev Edinburgh-konferencen 1910, der afjødte World Alliance 1914 (nærmest på Faith and Order-linien); under I. Verdenskrig udviklede også Life and Work-bevægelsen sig, og den holdt to store konferencer for hele den ikke kat. verden i Sthlm. 1925*og i Oxford 1937; Faith and Order mødtes i Lausanne 1927 og i Edinburgh 1937. De sidste møder behandlede alle aktuelle problemer: staten, raceproblemer, opdragelsen og den sociale nød. De første var mere teof. orienteret. 1948 oprettedes i Amsterdam, efter et forberedende møde i Utrecht 1938, World Council of Churches.

ø1, alkohol og kuldioksydholdig drik, fremstillet ved gæring med gær (*Saccharomyces cerevisiae*) af en urt, der fås ved ekstraktion af malt og pæff. kogning m. humle, ø har været kendt i alle lande i hele den hist. tid. Indtil for ca. 100 år siden fremstilledes det meste ø1 i husholdningen, nu praktisk talt udelukkende industrielt i *bruggerier*. Der findes utallige ølsorter. I Danmark. er de almindeligste typer pilsner- og lagerøl, der er undergæret ø1, med 4-4,5% alkohol og omkr. 4,5% ekstrakt, og hvidtøl, der er overgæret ø1 med ca. 1,4% alkohol og 8-9% ekstrakt. Lyst pilsnerøl har ca. 2,3-2,4% alkohol og ca. 4,5% ekstrakt, mens økspørtlø, påskebyg og porter har henh. ca. 5-5,5, 6,75 og 6,0-7% alkohol og ca. 5,9 og 5% ekstrakt.

Ølproduktionen i Danmark. havde 1947 en værdi af 342 682 000 kr. Samme år fremstilledes af ø1 i skatteklasse I (over 2,25% alkohol) 2,05 milj. hl, skatteklasse A og B (luksumøl) henh. 82 800 hl og 6600 hl, skatteklasse II (under 2,25% alkohol) 89 700 hl; af skattefrit øl (hvidtøl og skibsol) fremstilledes 758 200 hl.

Øland, halvø N f. Nibe Bredning; 24 km²; 543 indb. (1945). Tidl. en ø. På 0 ligger hovedgården Oksholm.

Ølproduktionen i Danmark. havde 1947 en værdi af 342 682 000 kr. Samme år fremstilledes af ø1 i skatteklasse I (over 2,25% alkohol) 2,05 milj. hl, skatteklasse A og B (luksumøl) henh. 82 800 hl og 6600 hl, skatteklasse II (under 2,25% alkohol) 89 700 hl; af skattefrit øl (hvidtøl og skibsol) fremstilledes 758 200 hl.

Øland, halvø N f. Nibe Bredning; 24 km²; 543 indb. (1945). Tidl. en ø. På 0 ligger hovedgården Oksholm.

'**Oland**, sv. ø i Østersøen, skilt fra fastlandet ved Kalmarsund; 137 km l., indtil 16 km bred; 1345 km²; 26 000 indb. (1946). Overfladen er ret lavtliggende (højeste punkt 51 m o. h.). I det indre træder kalkstenen frem og danner vegetationsfattige flader (alvar). Landbrug (langs kysten); fiskeri; skibs fart; brydning af kalksten. 1 købstad: Borgholm. O har været beboet siden stenalderen, havde i middelalderen mindst 14 borge, hyp. angrebet og erobret af Danmark. I 6



Oland. Borgholm slotsruin.

1676 slog da. flåde (Niels Juel) sv. flåde ved O. (III).

ølandskalk, grå og rød ortoceratitkalk fra Oland, anv. som bygningssten.

ølbg el. *bryggeriet*; består især af harpiks fra nåletræer opløst i et passende opløsningsmiddel, harpiksolie, mineralolie, vegetabiliske olier, f. eks. linolie, el. andre. Anv. til imprægnering og tætning af lagerfade og forsendelses-fustager (fadøl) af træ for øl.

Olfuså [•olvøsau], Hvitås nedre løb (Isl.). **Ølgod**, da. stationsby (Varde-Skern); 1862 indb. (1945). Bet. industri.

Øllgaard, Hans (f. 1888), da. biskop, præst på Fyn og provst, 1938 Fyns biskop (grundtvigsk). 1944-45 medl. af Danm.s Frihedsråd. 1946 formand for Kirkeligt Samfund.

ølsk kan pålignes råstof, halvfabrikat, redskaber el. det færdige produkt som i Danm., hvor en egl. ø indførtes i 1891 og nu består af en produktionsafg. på færdigt øl, der 1946-47 indbragte 90 mill. kr., samt en omsætningsafg. på stærke drikke, som også omf. spiritus og vin.

øltønde, gi. da. rummål = 136 potter (131,39 l).

Øm Kloster [om'], lat. *Cara insula*, da. cistercienserkloster, grl. 1172 på en tange i Mossø efter først at have været anlagt forsk. steder i omegnen. Blev meget rigt og fik prægtige bygninger. Ophævet 1560. I senmiddelalderen vigtig handelscentral. Udgravningerne i nyeste tid (ved dr. Isager) har bragt vigtigt med., kir. og farmakol. materiale for dagen.

ø'nan'teter (gr. *oinnthé* af *oinos* vin 4-dnhios skud, blomst), d. s. s. cognacsolie. øno- (gr. *oinos* vin), vin.

ønolo'gi', læren om vinene og deres behandling.

Oeno'thera (lat.), bot., natlysslægten.

ønskekvist, en i alm. Y-formet kvist, der (overtroisk) bruges til påvisning af underjordiske vand- el. metalårer.

Onundar f j ordur ['6 :nøndar 'fjor5ør], fjord i NV-Island.

ør, gi. da. ord med bet. grus, gruset strandbred. ø(e) findes i stednavne som Helsingør, Harboør(e) og Øresund.

'Ørbæk, da. stationsby (Nyborg-Ringe); 589 indb. (1945).

Ørbæk'lunde, hovedgård SV f. Nyborg, opr. under Odense bispestol, 1537 erhver-

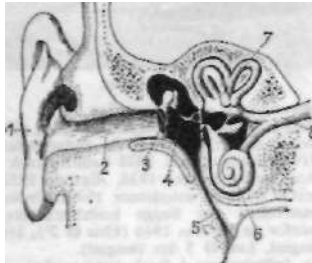


vet af kansler Johan Friis, i hvis slægt den forblev til 1689. Hovedbyg. fra ca. 1560, med ændrede gavle og trappetrin fra 1593; fredet i kl. A.

øre (antagelig af lat. (*nummus*) aureus guld(mønt)), 1) gi. nord. vægt- og regningsenhed = 1/8 mark; forsvandt i Danm.-No. i 14. årh., men beholdtes i Sv. som møntbetegn., første gang anv. af Gustav Vasa 1522. Opr. af sølv, senere kobber; 2) efter 1875 da., no. og sv. mønt (isl. *eyrir*) = Vio krone.

øre betegner i dagl. tale det såk. ydre ø hos pattedyrene, hudfolder af forsk. form, der tjener til opfangning af lydølger. I fagsprog anv. ø om høreorganet hos hvirveldyrene.

Det menneskelige øre, der rummer sansorganet for hørelse og et ligevægtsorgan, består af det tragtformede ydre øre og øregangen, der afsluttes af trommehinden, samt af mellemøret og det indre øre. I mellemøret findes 3 småøreknogler, hammeren, ambolten og stibøjlen, som står i ægte ledforb. med hinanden. Hammerskafet er fastvokset til trommehinden, og stibøjens fodplade passer ind i det ovale vindue (fenestra ovalis). Mellemøret står gnm. det eustachiske rør i forb. med svælget, således at lufttrykket kan holdes ens på begge sider af trommehinden. Gnm. trommehinden og øreknoglekæden overføres lydsvingningerne til vædske-systemet i det indre øre. *Det indre øre*, labyrinten, som ligger i tindingebenet, består af en benet og en hindet del. Den benede del består af forgården, de 3 buegange og sneglen. Forgården står ved det runde og det ovale vindue i forb. med mellemøret. Den hindede labyrint er ved



Snit gennem øret. 1. ørebrusken, 2. øregangen, 3. trommehinden, 4. mellemøret med hammeren, ambolten og stibøjlen, 5. det eustachiske rør, 6. sneglen, 7. buegangene, 8. hørenerven.

en vædske, perilymfen, adskilt fra den benede og indeholder selv en vædske, endolymfen. Forgården og de 3 buegange, der er anbragt i rummets 3 planer, er sæde for ligevægtsorganet. Enhver s til-lingsforandring af hovedet registreres v. hj. af særlige sansceller i de hindede buegange og to sække (sacculus og utriculus) i forgården, og impulserne føres gnm. ligevægtsnerven til hjernen. I sneglen findes i en kanal det indviklet byggede cortiske organ. Fra det cortiske organ udgår hørenerven; inde i tindingebenet forener den sig med ligevægtsnerven til 8. hjernenerve.

øreabe, *zoo'*, d. s. s. øremaki.

ørebetændelse, i reglen mellemørebetændelse.

Ørebro [6:r3'bro:], sv. købstad, Närke, hovedstad i O län nær Svartåns udmunding i Hjalmarren; 65 000 indb. (1949). O slot (væs. fra 1573-1627), restaur. 1897-1901; Nikolai kyrka (13. årh.); Olaus Petri kyrka (1908-12); Kungsstugan

(middelalderl. bjalskebygn.); store sygehuse, fængsel, døvstummeinstitut. Industri; især skotøj, endv. papir, kiks, øl. Statsbanerne., centralværksted. Jernbaneknudepunkt. Kendes fra 13. årh.; hypp. sv. rigsdage i O (1810 Bernadottes tronfølger-valg). (III).

Ørebro län, sv. län, omfatter Närke, V.-Västmanland og Ø-Värmland; 9219 km²; 241 000 indb. (1948). Land- og skovbrug (19% agerland, 64% skov). Minedrift: jern-, zink- og kobbermalm. Mangedsidig industri (især skotøj).

øresfasaner (*Cros'soptilon*), kin., brune fasaner. Bagudrettede hvide fjer ved ørene.

øreflod [-Hoff] (*otorroe*) forekommer ved mellemørebetændelse, ved eksem i øregangen og i tilslutning til visse kraniebrud.

øregang, et ca. 2,5 cm l., let S-formet krummet rør, hvis ydre del er omgivet af brus, og hvis indre (mod trommehinden vendende) del er omgivet af knogle. Ø er beklædt med hud, der i den ydre del bærer talr. hår (tragi) samt indeholder kirtler, der afsonder ørevoks.

øregøple (*Au'relia au'rita*), i da. farvande meget alm. vandmand. Svagt lilla; kønsorganerne danner 4 rødlige, øreformede figurer. (III. se vandmand).

øregribbe (*'Sarcogyps*), hele hovedet og

halsen nøgen. GI. verdens troper.

Øregrund [6:r'a'grund], sv. købstad (fra 1491), NØ-Uppland; 1300 indb. (1949). Skibsværft.

Øregård, tidl. landsted i Hellerup, opført omkr. 1806, købt af Gentofte kommune 1917. Parken udlagt til offentlig anlæg; i bygningen findes fra 1921 Den Hegelske Samling af topogr. billeder fra Kbh. og Gentofte.

øreka'teter, metalrør til indblæsning af luft i mellemøret gnm. det eustachiske rør.

øreknogler, 3 små knogler, hammeren, ambolten og stibøjlen, beliggende i mellemøret.

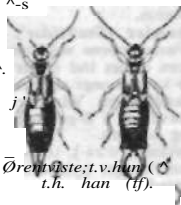
Ørekrog, andet navn for Krogen (Kronborg).

øremakier (*Gal'ago*), afr. halvaber. Lange, tynde, sammenfoldelige ører. Natdyr, lever i træer.

ørenerve, den 8. hjernenerve, ø har to hovedgrene: en hørenerve, som fører lydimpulser fra sneglen til hjernen og ligevægtsnerve, som står i forb. med ligevægtsorganet i buegangene.

ørenring, ring el. hængesmykke fastgjort i øreflippen, ø anv. af naturfolk, og har fra oldtiden til vore dage været meget yndet især af damer, men også af krigere i ældre tid og af sømand endnu i det 20. årh., idet ø antoges at beskytte mod visse sygdomme.

ørentviste (*Derm'aptera*), lille insekterden. Ganske korte dækvinger, flyve-1 vingeme viftefor-^s mede; i bagenden en tang. En art, den almindelige ø (Forficula^ auricularia), meget alm. i Danm. j Kan gøre skade i haver. At den skulle trænge ind imenneskers ører, Ørentviste; t.v. hum (ø har intet på sig. t.h. han (ff).



øresmerter (*otalgi*) hidrører som regel fra en lidelse i mellemøret (mellemørebetændelse) el. i øregangen; sjældnere opstår ø p. gr. af tandlidelser, kæbelidelser og halslidelser (byld i halsen).



Ørebro slot.

øresnudebiller (*Otiiorhynchus*), mørke snudebiller. Snudespiden lidt udvidet. Hertil væksthussnudebille.

ørspytktirtel (*glandola parotis*), den største af spytkirtlerne, beliggende foran og neden for øret.

ørsten, d. s. s. otolither hos fisk.

Øresund (*Sundet*), strædet ml. Sjælland og Skåne, mod N begrænset af linien Kullen - Gilbjerg Hoved, mod S af linien Stens fyrtårn - Falsterbo; 118 km l., mindste bredde 4 km. Indskæringer: mod V Hornbæk Bugt, Nivå Bugt, mod O Lundåkrabukten, Lommabukten og H611-viken. Øer: Ven (sv.) og Amager, Salt-holm (da.). Vigtigste grunde: Gilleleje Flak, Revshalen, Middelgrund og Salt-holm Flak, ml. de tre sidstnævnte ligger Kongedybet og Hollænderdybet, endv. Nordre Røse, Qvartus Grund i Drogden, Kalkgrund og Oskarsgrund i Flinten-deren samt Falsterbo Rev. 0 er det stærkest trafikerede af de tre farvande, der forbinde Kattegat med Østersøen. (Kort se Danmark).

Øresund, Dampskibsselskabet, da.-sv. a/s, grl. 1900, driver passagerfart Kbh.-Malmö. 1945 overtaget af DSB og Sv.s Järnvägar.

Øresunds Chemiske Fabrikker, indtil 1940 navnet på Kryolitselskabet Øresund A/S.

Øresundshospitalet, sygehus underKbh.s Hosp. væsen, grl. 1875. Tuberkuloseafd. og lungekirur. afd. samt ambulatorium, hvor tuberkulosepatienter kan få pneumothoraxbehandling. 362 sengepladser.

Øresundsløbet, internat, løb for 4-årrer inrigger, indstiftet 1887, indtil 1910 uoff. nord. mesterskab.

Øresundspokalen, præmie udsat i 1) Øresundsgugen for sejlspport, 2) Øresundsløbet for rospport.

Øresundstolden, d. s. s. Sundtolden.

Øresundstraktaten, overenskomst 14. 3. 1857 ml. Danmark og række søfartsnationer, hvorved Danmark ogv. Sundtolden og Store-Bæltstolden mod erstatning (30,5 mill. rdl.); ved efterflg. forhandling, m. andre nationer opnåede Danmark. yderligere 1,7 mill. rdl.

Øresundsgugen, internat, kapsejladser i Øresund, indstiftet 1898 af KDY; fast led i KDYs kapsejladser, ofte med distancekapsejladser el. indledet med flere dages pokalsejladser.

øresusen (*tinnitus*), subjektive lydformemmelser, som kan opstå ved en række forholdslidelser samt efter indgift af visse medikamenter (kinin og salicylpræparater).

øresvamp (*Hirineola*), slægt af øresvampe, en primitiv gruppe af basidiomyceter. I Danmark findes, men sjældent, judasøre (*H. auricula Judae*).

øresvin (*Tursiops Hursio*), delfinart. Sort overside, hvid underside. Nu og da i Danmark.

øresæler (*Ota'riidae*), primitiv sælfam. Forlemlerne sejlformede, baglemlerne kan drejes ind under kroppen, hvorved ø kan bevæge sig forholdsvis hurtigt på landjorden. Ydre øre. Findes i Stillehavet og i S-polarregione. Hertil søløve og søbjøvn.

Øreting ['6:r-3], trendernes ting, hvor de no. konger hidedes.

Øretvisten, rende i nordl. Øresund.

ørvoeks (*cerumen*), klæbrig, brunlig, fedtet substans, som afsondres af kirtler i øregangen. Ø lægger sig som et beskyttende lag over huden i øregangen. Kan samle sig i en prop, så hørelsen nedsættes. Proppen fjernes ved udskylning.

Ore Siv [*o:n-*], sv. flod (190 km l.), N-Angermanland.

Orgryte ['6:r-J], sydøstl. bydel iGoteborg; Kanold chokoladefabrik.

Ørholm, station på Jægersborg-Nærum banen (Nordsjæll.). Mølle drift kendt fra 1370, i 17. årh. krudtmølle, senere kobbermølle, klædefabrik.

Ø'riasæter, *Tore* (f. 1884), no. forfatter. Har skrevet fl. digtsaml. på landsmal; emnerne er fortrinvis natur og erotik. Ø-s personlige delthed ml. jordisk drift og himmellængsel præger hans lyrik og anv. som hovedmotiv i den episke triologi *Gudbrand Langleite* (1913-27).

ørken, vegetationsregioner hvor tørke forhindrer et nogenlunde sammenhængende plantedække; grænsen ml. steppe og ø er ganske uskarp. Ø findes på fastlandenes vestsider ml. den tropiske savanne og den subtropiske maki (Colorado Desert, Atacama, Sahara, Kalahari, Great Sandy Desert), og strækker sig herfra langt ind i fastlandene, bjønde mere og mere mod polerne til helt ind i den temp. zone (Great American Desert i Utah, Gobi i Mongoliet). Planterne er dels kortlevende urter, dels flerårige urter og buske, der har dybtgående rødder.

ørkendompapper (*Buca'netes*), dompapper af gullig farve, N-Afr.s og V-Asiens ørken.

ørkenhøns, d. s. s. sandhøns.

ørkenløs, d. s. s. karakal.

ørkenløbere (*Cur'sorius*), vadere af brak-svalernes fam. En enkelt art tilfældig i Danmark.

Ørkenrotter (eng. *Desert Rats*), under 2. Verdenskrig betegn. for de brit. tropper i 8. armé, der under Cunningham og Montgomery specialiseredes i ørkenkrigen i N-Afr. og besjærede Rommels styrker ved el-Alamein 1942.

ørkenræv (*Mega'lotis 'zerda*), nordafr., meget størøret ræv.



Ørkenræv.

ørkenspringmus (*Jaculus*), tretåede. Sahara, V-Asien.



Ørkenspringmus.

ørkenvåge, d. s. s. steppevåge.

Ørnberg, Elna (f. Lauesgaard, 1. gang gift *Jørgen Jensen*) (f. 1890), da. danserinde; 1910 solodanserinde. 1928 balletinstruktør, forlod teatret 1933. Ægtede 1932 Leif Ø (f. 1904, solodanser 1930). Under besættelsen var begge samarbejdere, hvorfor de dømtes 1946 (Elna Ø 2 1/2 års fængsel, Leif Ø 5 års fængsel).

ørne, fællesbetegn. f. forsk. slægter af store rovfugle. Brede vinger, kort hale, kraftigt, i spidsen krummet næb. Tager bytte på jorden, evt. på vandoverfladen. Hertil bl. a. kongeø, havø, slangeø, gøglerø, gribeø.

Ørne, *Anders* (f. 1881), sv. forfatter, embedsmand, politiker. Generalpostdirektør fra 1925. Har udg. skr. om økon., polit. og hist. emner; bl. a. *Kooperativ samhøllsyn* (1918), *Nationellt och internat ionellt* (1930).

ørnebregne (*Pte'ridium*), bregneslægt m. kun een art, *P. aquilinum*; dens vidt krybende, underjordiske stængel bærer ind-



til 2 m høje, fl. gange fjersnitdelte blade. De linieformede sporehuse sidder langs undersidens bladran. Et tværnit af bladstilkens nederste del viser en figur som af en »flækket« ur. Alm. skovkrudd i Danmark.

ørnefisk (*Sci'aena a'quila*), 2 m lang umberfisk. Middelhavet, V-Europa.

ørneflugt, herald. betegn. for et par ørnevinger.

Ørnen (*Aquila*), stjernebillede omkr. himlens ækvator.

ørnerokker (*Mylio batidae*), fam. af meget brede, trop. rokker m. piskeformet hale.

Ørneungen, digterisk betegn. f. Napoleon 2., Napoleon 1.s søn; således »L'Anglon« af Edmond Rostand (1900; i Danmark opført 1921).

ørne våge (*Buteo 'ru'imus*), stor sydeur., lysbrunlig musvåge.

Ørnskoldsvik [6(r)61d's:vi:k], sv. købstad (fra 1893), Angermanland, NØ f. Härnösand; 7300 indb. (1949). Tømmereksport.

Ørødde, halvø i Limfjorden, afgrænser Nykøbing Bugt fra Salling Sund; Østerskompagniets bygning.

ørred (*Salmo 'trutta*), m. laksen nærbesl. fisk, mindre slank m. højere halerød. Yngler i rindende vand. Nogle former af



ø forbliver i vandløbene (bækø), andre vandrer uden for yngletiden ud i søer (søø) el. i havet (havø); denne sidste kan blive meget stor (6-10 kg) og er genstand for bet. fiskeri, ø fiskes også meget af sportsfiskere, ø findes langs den eur. side af Atlanterhavet.

ørredaborre (*Mic'ropterus salmo'ides*), nordamer. ferskvandsfisk. Meget anset sportsfisk.

Ørskov, Jeppe (f. 1892), da. bakteriol. 1940 direktør for Statens Seruminstiut; arb. over bakteriemorfologi, infektionspatologi, virus- og blodundersøgelser.

Ørskov, Søren (f. 1901), da. fysiolog; prof. i fysiolog. ved Aarhus Univ.

Ørsløv-kloster, tidl. hovedgård 0 f. Skive, opr. benediktiner-nonnekloster, 1584-1679 i slægten Lindenovs eje. Udstykket efter 1900. Hovedbygning med rester fra klostertiden, nuv. ydre fra ca. 1700, restaureret 1934-35; fredet i kl. A. Skal if. testamentarisk bestemmelse af komtesse Olga Spønneck (f. 1875) tjene som velgørende stiftelse efter hendes død.

Ørsted, købstadspræget landsby 19 km ØNØ f. Randers; 904 indb. (1945). Tinghus, amtssygehus.

ørsted (efter H. C. Ørsted), siden 1930 internat. navn for enheden for magnetiske feltstyrke, der tidl. kaldtes gauss.

Ørsted, Anders Sandøe (1778-1860), da. retslærd og statsmand. Broder til H. C. Ø. 1813-48 deputeret i Danske Kancelli, fra 1825 tillige generalprokurør. 1842-48 geheimestatsminister, 1853-54 premiermin. Som jur. forf. har 0 lagt grunden til den senere da. retsvidenskab, der den dag i dag står i gæld til hans indsats. Hans hovedværk er *Håndbog i den Danske og Norske Lovkyndighed* 1-6 (1822-35), men i talr. omfattende afhandl. foretog han banerdydende undersøgelser af vigtige spørgsmål inden for næsten alle retssystemets områder. Den omfattende lovgivning i enevældens sidste tid hidrører for størstedelens vedk. fra hans hånd. I regeringen stod 0 som Stemans modstander, gik ind for varsomt liberale synspunkter, 1835-44 kgl. kommissarius v. stenderforsamlingerne i Kongeriget. Opr. velset af de liberale, men kunne ikke følge de Nationalliberales krav om fri forfatn. og Ejderpolitik og blev efterh. upopulær; modstander af Junigrundloven. Som premiermin. 1853-54 søgte 0 at gennemføre afgørende begrænsninger af den polit. frihed i helstatsordningen, men kunne ikke gennemføre den af Spønneck udformede, væsentlig absolutistiske helstatsforfatn.; afgik efter brud m. Fred. 7.

Udg. erindr. Af *Mit Livs og Min Tids Historie* 1-4 (1851-57) med kraftigt forsvær for enevældens administration og helstaten. (Portræt).

Ørsted, Hans Christian (14. 8. 1777-9. 3. 1851), da. fysiker. Broder til A.S.Ø. Prof. v. Kbh.s Univ. fra 1817. Opdagede 1820 den elektr. strøms magnetiske virkning, der gav stødet til elektricitetslærens og elektroteknikkens rivende udvikl. Opdagede 1824 aluminium og konstruerede piezometret til måling af vædskers sammentrykkelighed. Ø foretog udenlandsrejser 1801-04, 1812-13 og 1822-23 og stod i venskabsforhold til mange af datidens betydeligste videnskabsmænd. 1824 stiftede Ø Selskabet for Naturlærens Udbredelse, og på hans forslag oprettedes 1829 Den Polytekniske Lærestanstalt, hvis direktør han var til sin død. Ø var stærkt filos. interesseret; han har nedlagt sine filos. tanker i en lang række afl., taler m. m., samlet udg. *Anden i Naturen* 1-2 (1850). Øvede gnm. sit naturfilos. forsk. stor indflydelse på da. åndsliv ved midten af forr. årh. (Portræt).

Ørsted, *Sophie* (1782-1818), søster til Oehlenschläger og (1802) g. m. A. S. Ø. Hendes erotisk betonedte forhold til Baggesen 1806-07 er bl. a. forevigtet i Baggesens digt »Agnete fra Holmgaard»; F. C. Sibberns forelskelse i hende er et hovedmoment i hans »Gabrielis Breve».

Ørstedes karakterskala indførtes i Oann. i 1850 efter forslag af H. C. Ørsted: ug = 8, mg = 7, g = 5, tg = 1, mdl. = 2,7 og slet = 4-23. Mellemlin (ug 4 = 7, mg + = 7, osv.) indførtes 1871. 1943 - lagde man 7 til alle værdier (ug = 15) osv. Bruges bl. a. til mellemskolē-, real-, student- og lærereksamen.

Ørstedeske Prismsedaille-Legat, **Det Anders Sandøe**, legat oprettet i anledning af Ø.s 50 års embedsjubilæum 1851 af midler, der tilvebragtes ved offentl. indsamling. Legatets bestyrelse udsætter hvert 4. år et prisspørgsmål inden for det rets- og statsvidenskabelige fakultets fagområde, således at en besvarelse evt. belønnes med en guldmedaille.

Ørstedsparken, kbh. park, 6,5 ha, anlagt 1876-79 på tidl. voldterræn; rummer række monumenter (brdr. Ørsted, Hvidt) og afstøbninger af antik kunst.

Ørsted Værket, H. C., Kbh.s største elektricitetsværk. Sat i drift 1920 og ud-



videt fl. gange siden; samlet maskininstallation ca. 150 000 kW fordelt på 7 dampmaskiner og 1 dieselmotor. Samarbejde med de andre kbh. og sjæll. værker.

Ørtug, gi. nordisk vægt og regningsenhed = 1/7 øre.

Ørum, Torben Plog Aagesen (f. 1901), da. officer. 1935 oberstløjtn. Anholdt i Berlin 1940 for spionage til fordel f. Engl. Jan. 1941 afskediget og ved Kbh.s byret idømt livsvarigt fængsel, efter at straffelovstiltæg af 18. I. 1941 var vedtaget og givet anv. m. tilbagevirkende kraft, så at dødsstraf blev undgået. Genansat i hæren 1945, oberst; chef for hærens og søværnets flyverledelse 1947.

Ørum-går'd, tidl. hovedgård SV f. Tisted, indtil 1667 kgl. slot, 1761-88 under stamhuset Vestervig. Oræfajbkull [6:raiva'jd:øgd], isl. vulkan på Vatnajökullss S-rand. ML en gruppe toppe, bl. a. Hvannadalshniukur (2119 m), en jøkeflade, der antages at dække vulkanens kempemæssige krater. Udbrud 1341, 1362, 1598 og 1727.

øsehjul, primitivt vandloftapparat m. et roterende hjul m. spande, der fyldes ved neddykning i vand.

Ose! [ø:sal], sv. navn på øen Saaremaa i Estland.

øsofagosko'pi' (*oesophagus* I -*skopi*), undersøgelse af spiserøret v. hj. af et rørformet med belysning forsynet instrument (øsofago'sko'p).

oe'sophagus [-fa-] (lat. fra gr.), spiserøret. øst...., se også (ty.) Ost og (holl.) Oost. **østaber** (*Catar'rhini*), fællesbetegn. for den gi. verdens smalnæsede aber.

Østalperne, den østl. del af de eur. Alper, Ø f. en linie fra Boden-søen langs Rhindalen over Spligen til Lago di Como.

Østangel, da. navn på Hast Anglia.

'Ostanå, sv. slot, NØ f. Sthlm., nvb. bygn. 1791-94. Haveanlæg fra 17. årh.

Østasiatiske Industri og Plantage Kompagni, A/S, Det, datterselskab af Det Østasiatiske Kompagni, grl. 1916. Dyrkning, fremstilling og handel med gummi, kopra, jordnødder og sojabønner (jfr. A/S Dansk Sojakagefabrik). Aktiekapital 1948: 15 mill. kr.; reserver ca. 3,7 mill. kr.

Østasiatiske Kompagni A/S, Det (fork. ØK), da. handels-, skibsfarts- og industriselskab, stiftet 1897 i Kbh. m. H. N. Andersen som drivende kraft, overtog firmaet Andersen & Co.s virksomheder i Bangkok og Kbh. og udviklede sig efterh. til et verdensomspændende foretagende. Danm.s største, med filialer i bl. a. Bangkok, Singapore, Ran-



gon, Saigon, Madras, Calcutta, Bombay, Hong Kong og Shang-hai; desuden i Jap., Filipinerne, S-Afr., USA, Canada, Mexico, S-Amer. og Austr. Koncernens forsk. virksomheder, handel, skibsfart (kompagniets flåde dec. 1948: 26 skibe (20 motorskibe og 6 dampskibe) på i alt 199 541 BRT), plantagedrift, skibsbyggeri (Nakskov Skibsvarf), minedrift, oliemøller m. m., griber ind i og understøtter hverandre. Aktiekapital: 50 mill. kr., reserver (31. 12. 1948) ca. 130 mill. kr. - Hovedsædet i Kbh. sprængtes 19. 12. 1944 i luften v. ty. terrorhandling og ødelagdes v. brand. Genopbygget smst. (1949), (111. viser det genopbyggede hovedkontor).

østbalter, en race under den europæiske racegruppe, findes i Fini, og på Balkan. Ø er middelskallede, ret små, kraftige folk med brede ansigter og små næser.

'Ostberg [-bærj], *Ragnar* (1866-1945), sv. arkitekt. Prof. En særpræget kunstner, hvis fantasifulde hovedværk: *Sthlms nye stadshus* (1911-23) i hist.-romantisk stil står isoleret inden for den samtidige sv. bygningskunst, hvis betydeligste monumentalbygning det er.

Østbirk, da. stationsby (Horsens-Silkeborg); 563 indb. (1945).

Østenfjelske Norge (fostan-), østskråningen af den del af det no. fjeldplateau, der ligger S f. Trondheimsfjorden.

Østerberg, Kaldemar (1865-1945), da. filolog og oversætter. Fremragende engelsklærer. Især kendt for en lang række *Shakespeare-overs.* af høj kvalitet og for vidensk. Shakespeare-arbejder.

'Osterbotten, sv. navn på Pohjanmaa, Finland.

Østerbro, den del af Kbh., der ligger N f. den gi. Østerport, omkr. Østerbrogade. En del af Ø er herskabelig beboelse, og de tættere og mindre fine kvarterer på Ø er gennemgående senere bygget (efter 1880) og mindre usunde end Nørre- og Vesterbro.

'Østerbye [-by], *Carl* (f. 1901), da. landskabsmaler; medl. af »Kammeraterne»; *Sommerlandskab, Helgenirs* (kunstmus.).

'h | i m å

~ ~ ~ ~ ~

A. S. Ørsted. H. C. Ørsted.

Østerbygden, sydl. nordbokoloni-område i Grønl., omfattede nuv. Juliane-håb distrikt V f. Kap Farvel. Ø koloniseredes ca. 985 af Erik d. Røde, opnåede ca. 3000 indb., navnlig koncentreret omkr. de indre dele af Igalikofjord, Tunugdliarfik og Bredefjord.

Østerdalene [ø'stærd'la:na], no. landskab i Hedmark, omfatter egnene omkr. Østerdalen, Rendalen og Engerdal-Trysil-dalføret med søen Femund; 19 538 km²; 50 000 indb. (1946).

Østerdalen [6'st3rdal:lan], det østligste af Det Sønnenfjelske No.s hoveddalfører, fra Røros til Elverum; ca. 250 km l. Gennemstrømmes af Glomma. Rørosbanen går gnm. Ø.

'Ostergotland [-j-ø't], sv. landskab, ml. Østersøen og Vattern; 10 979 km²; 332 000 indb. (1946). Kysten er stærkt indskåret. Den sydvestl. del hører til det sydv. højland (Stensbohöjden, 327 m), i midten den frugtbare Ostgota slått; mod N hæver landet sig til 226 m i Tyloskog. Søer: Sommen, Asunden, Tåkern, Roxen, Glan og Tisnaren. Vandløb: Motala strøm.

Ostergotlands lan, sv. län, omfatter landskabet Ostergotland og en lille del af Sodermanland; 11049 km²; 340 000 indb. (1948). Land- og skovbrug (25% agerland, 57% skov). Tekstil- og papirindustri.

Østergård, hovedgård N f. Skive, har bl. a. tilhørt slægten Krabbe, hovedbyggen fra 1516; fredet i kl. A. - Andre hovedgårde af samme navn henh. NV f. Grenå, SV f. Randers, S f. Århus og NØ f. Odense.

Østergaard, Vilhelm (1852-1928), da. forfatter og journalist. Bl. a. red. af klassikererien *Gyldendals Bibi*. (1899-1916) og forf. af en populær *///. Da. Litt.-hst.* (1907). Folkelige hist. romaner, bl. a. *Niels Ribes Æventyr* (1893) og en række konservative problemromaner under pseud. »Homo sum».

Østerlandene, d. s. s. Orienten.

Østerlandsmissionen, da. muhammedanmission i Syrien, grl. 1898, virker ved forkyndelse, skoler og hospitaler. 16 da. og ca. 25 indfødte missionærer (1949). Arbejdet har, bl. a. p. gr. al stadige uroligheder, været meget vanskeligt. Yderst få døbt.

Øster'lars Kirke, 18 km NØN f. Rønne. Bornholms største rundkirke, opført i



beg. af 13. årh. af granit- og kalksten tre stokværk, det øverste med vægter gang.

'Østerling, Anders (f. 1884), sv. forfatter og kritiker. Akad. udd. Debut, som elle og V. Ekelund m. symbolistisk, livsfor nægtende lyrik, *Præliuder* (1904). Til

tagende virkelighedsglæde, vakt ved en Italiensrejse, omsat i idylliske hverdagskildr. og reflekterende naturdigte, præger de flg. saml.: *Arets visor* (1907), *Fackhr i storm* (1911), *Idyller nas bok* (1917). Har endv. udg. rejsebøger. *En flakt af Indien* (1923), og litt. monografier. Medl. af Svenska akademien. (Portræt sp. 5075).

Oster'malm, bydel i NØ-Sthlm.

Østerport, Kbh.s gi. byport til strandvejsruten; opr. forenden af Østergade v. nuv. Kongens Nytorv; efter byudvidelsen i 17. årh. flyttet mod N. fra 1708 ved nuv. Østerport station. Nedrevet 1858.

Østerreich [ø:starræiç], østr. navn på Østrig.

Østerrende, 1) 117 m dyb rende i Kattegat; 2) rende i Store-Bælt, ml. Sprogø og Halskov (58 m dyb).

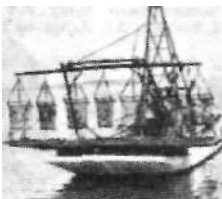
Østerrev, rev fra Anholts Ø-spids, 10 km mod Ø. Den indre del: Kobbergrunden; yderste spids: Knoben, med fyrskeib.

østers (*O'streidae*), fam. af muslinger. Fast-siddende, skallerne blade, mere el. mindre uregelm., den højre flad, den venstre hvelvet. Een lukkemuskel, fod mangler. Hertil mange arter, der er genstand for fiskeri Jorden over. I Danm. den alm. ø (*Ostrea edulis*), tvækkonet. Findes langs Eur.s V- og S-kyst. I Danm. spredt i Nordsøen og nordl. Kattegat, samt ret alm. i den vestl. Limfjord, hvor den er genstand for fiskeri (udbyttet svinger ml. nogle få hundredestus. stk. og 7 mill. stk. årlig). Da ø til sin forplantning kræver en sommertemp. på omkr. 20°, er bestandens naturlige formyelse i Limfjorden ofte ringe, og den må derfor opretholdes gnm. indførsel af udenl. yngel.

østershat (*Pleurout*), slægt af bladhatte med ekscentrisk el. manglende stok og kødet el. hudagtigt frugtløgene. Almindelig ø (*P. ostreatus*) forekommer i tætte klynger på stammer af løvtræer, spiselig.

østersregalet, Østersfiskeri i Danm. er siden 1587 et regale, d. v. s. forbeholdt kongen (nu staten), og bortforpagtes mod årlig afgift.

østersskraber, poseformet slæberedskab



af jerntråd til østersfangst.

østerstyv (*Colpo'menia pere'grina*), brun-ægte, sandsynligvis ved skibsfarten overført fra N-Amer.s Stillehavsyst til Eur. Påvist ved Bretagnes kyst 1905, senere fundet ved Engl.s og Holl.s kyster, i Limfjorden 1939. Den udviklede alge er hul, på størrelse med et hønseæg og vokser på klipper, på havplanter og på østersskaller. Ved ebbetid løber vandet ud af dens hulrum, og dette bliver luftfyldt. Ved flodtid er den luftfyldte alge i stand til at løfte de små østers, som den er fæstet til, og disse føres let bort med strømmen, heraf navnet. Dens skadelighed er dog vist ikke så stor som opr. antaget.

Ostersund [-sund], sv. købstad (fra 1787), hovedstad i Jannians län, ved Storsjön; 21 000 indb. (1949). Friluftsmuseet Jamtli, Garnison. Maskin- og trævareindustri.

Østersødeklarationen, en i St. Petersburg 23. 4. 1908 af Østersomagterne undertegnet deklaration om opretholdelse af status quo i Østersøområdet. Bortfaldet ved krigen 1914-18.

Østersøen, ty. *Ostsee*, sv. *Ostersjön*, fi. *Itämeri*, eng. *The Baltic*, middelhav i N-Eur., gnm. Bælterne og Kattegat-Skagerrak j. forb. med Vesterhavet; 430 000 km²; største udstrækning: Kiel-Haparanda (1695 km). Inddeling: den sydvestl. del til Gedser-Darsser Ør hedder *Bæltløsen*, området 0 herfor *Østersøen*

i snævrere forstand, og den nordligste del *Botniske Bugt*. Kysterne mod S lave, ofte ledsagede af strandsør, mod N høje og oftest ledsaget af en skærgård. Største øer: Rugen, Bornholm, Øland, Saaremaa (Øsel) og Hiiumaa(Dago). Største dybde: 459 m. i Landsortdjupet (SØ f. Nynashamn). Saltholdigheden er i overfloden og ved bunden ved indgangen til 0 henh. 10‰, og 22‰, i nordl. Botniske Bugt 2‰ og 2‰. Da tral. floder fører fersk vand til 0, og klimaet er forholdsvis køligt og fugtigt, får Ø overskud af vand, der som en overfladestrøm føres ud i Vesterhavet, mens forskellen i saltholdigheden ml. disse to have fremkalder en indadgående bundstrøm af salt vand. Skiftende vinde frembringer dog ofte strømme, der ganske skjuler disse strømforhold. Tidevandsforskellen er meget lille (Kiel 7 cm); derimod kan storme frembringe store svingninger i vandstanden. Botniske Bugt er sædvanligvis tilfrosset 6-7 måneder hvert år og Finske Bugt 5 måneder. (Kort se farvekort Danm. samt N-Eur. under No.).

Østersø-kalk, grå og rødplettede kalksten fra ordovicium, kendes kun som løse blokke, formodes faststående på Østersøens bund ud for Gavle.

Østersø-kvartsporfyr, to ledeblokke, hvis hjemsted er Østersøens bund S f. Alandsøerne. Rød Ø er teglred med små kvartstrøkor, brun Ø brunlig m. tral. feldspat- og kvartskorn.

Østersøprovinserne, de tidl. russ. guvernementer Estland, Livland og Kurland.

Øster-'Vrå', da. stationsby (Hjørring-Hørby og Vodskov-Ø); 748 indb. (1945).

Østergø, da. navn på Eysturoy.

Øst-Flandern, da. navn på Oost-Vlaan-

deren, belg. provins.

Østfold [ostfæl:], det sydøstligste fylke i No., ml. Oslofjorden, Skagerrak og den sv. grænse; 4179 km², 176 000 indb. (1946). Kysten er stærkt indskåret, overfladen er et jævnt plateau, der fra den sv. grænse sænker sig mod V og afvandes af Glomma, Landbrug, skovbrug (62,7% skov) og industri (trævarer, papir m. m.). Købstæder: Moss, Fredrikstad, Sarpsborg og Halden.

østfrankiske rige, den del af frankeriget, som ved forliget i Verdun 843 tilfaldt Ludvig den Tyske, og som blev det senere Tyskland.

Østfrisiske Øer, ty. *Ostfriesische Inseln* [ost'fri:ziç 'inzaln], ty. øgruppe i Nordsøen ml. Helgoland-bugten og Emsmündingen: Borkum, Juist, Norderhey, Langeroog, Spiekeroog og Wangeroog.

Østfrisland, ty. *Ostfriesland* [ost'fri:slant], ty. marsk- og geestlandskab inden for De Østfrisiske Øer, beboet af plattysktalende friser.

østgoter, del af goterne, som fik bopæl i Pannonien, hvorfra de 488-93 under Theodorik den Store erobrede Ital., men 534-54 bukkede under for Byzans.

østgribbe, fællesbetegn. for den gi. verdens gribbe, der hører til falkefam. og ikke er beslægtede med den nye verdens.

Østgrønlandske Strøm, hovedafløbet for Ishavet, følger Grønls. Ø-kyst, som den blokerer med sine masser af storis og isbjerg, afgiver en gren (Østislandske Strøm) til Islands NØ-kyst.

Osthammar [ost-], sv.købstad (fra 1368),

NØ-Uppland; 1400 indb. (1949).

Østifternes Åndssvageanstalt, sammenfattende betegn. på åndssvageanstalterne på Øerne.

Østislandske Strøm, gren af Østgrønlandske Strøm, langs Islands NØ-kyst.

Østjyllands Husmandsskole ved Vinding pr. Vejle, begyndte i 1866 som højskole. I 1939 købte Vejle Amts Husmandsforeninger skolen, der i 1943 overgik til selvejende institution. Jævnside med alm. højskoleundervisning gives faglig undervisning i landbrug og husholdn.

Østkap, Asiens østligste punkt, 190° ø. lgd.

ved Beringstrædet i Ø-Sibirien.
Østkare'len er fra gi. tid russ. Under 1. Verdenskrig øgedes Ø-s bet. f. Rusl. (Murmanskbanen). Ved Tartu-traktaten 1920 opgav Finl. alle krav på 0, som 1923 omdannedes til Den Karelske Au-

tonome SSR (KASSR), hvor landflygtige fi. kommunister havde stor indfl. Marts 1940 forenet m. de af Finl. afståede områder til Den Karelsk-Fi. SSR (unionsrep.) m. Kuusinen som reg.chef. En del af Ø betattes okt. 1941-juni 1944 af fi.-ty. tropper og indlemmedes 16. 12. i Finl. 19. 9. 1944 atter russisk.

Østkinesiske Bane, 1897-1901 af den russ. regering på kinesisk initiativ i Manchuriet anlagt 1481 km l. omræ, i tilslutn. til den transsibiriske jernbane via Harbin til Vladivostok. Fra Harbin byggedes Den Sydmanchuriske Bane til Port Arthur. 1935 overtog Manchukuo banen. 1945 forenedes 0 og Den Sydmanchuriske Bane til et jernbaneselskab, som i 30 år skal ejes og drives af Kina og Sovj.

Østkinesiske Hav, kin. *Tung-hai*, randhav langs Kinas østkyst, går mod N over i Det Gule Hav. Mod Ø over 2000 m dybt.

østnordisk, betegn. for de nordiske sprog (dansk og svensk), der fra omkr. 1100 ved fælles grammatiske ejendommeligheder kan adskilles fra de vestnordiske sprog (islandsk, færøisk, norsk). I 13. årh. beg. forskellen ml. gi.da. og gl.sv. at træde klart frem.

'Østpreussen [-proi-], ty. *Ostpreussen*, tidl. ty. prov. i Preussen, fra 1945 delt ml. Sovj. (d. nordl. del, nu: Kaliningrad-distriktet, under RSFSR) og Polen (d. sydl. del, nu: Mazury); i alt 30 992 km² med 2,4 mill. indb. før 2. Verdenskrig. Hovedstad i den sovj. del: Kaliningrad (til 1945: Königsberg). Landskabet er mod N ret jævnt, men mod S stærkt søfyldt (Mazuriske Søer). Hovederhvervet er agerbrug med kvægavl, og der eksporteres korn og kvægaviprodukter. *Historie*. Fra 13. årh. undertvang den Ty. Orden de baltisktalende preussere, men måtte 1466 afstå Ermland til Polen og tage resten af Ø til len af p. konge. 1525 gennemførte ordenshøjester Albrecht af Hohenzollern Reformation og omdannede 0 til arveligt hertugdømme. 1618 til Hohenzollernslægtens i Brandenburg, Kurfyrst Fredr. Vilh. frigjorde 1657-1660 0 for p. lenshøjhed. Fulgte siden Brandenburg-Preussen. Afstemning i sydl. 0 (Allenstein-området) 1920 gav Polen 2,5%, Tyskl. 97,5%. Erobert af russ. jan.-febr. 1945. Derpå delt ml. Sovj. og Polen; den ty. befolkning udvist.

østpreussere (*heste*), stor, ret kraftig ride-



og kørehest hjemmehørende i Østpreussen; avlen stiler navnlig efter militærheste.

Østre Anlæg, kbh. park (Østerbro), anlagt i 1870'erne på tidl. voldterran; 1917 gennemskåret v. anlægget af Boulevardbanen; 14 ha.

Østre Flak, sandgrund i Ålborg Bugt, 0 f. Hals; mindste dybde 6 m.

Østrig, off. *Republik Österreich*, mellemeur. forbundsrep. begrænset af Tyskl., Tjecho-slov., Ung., Jugoslav., Ital., Schw. og Liechtenstein; 83 838 km²; 7 063 000 indb. (1948). (Kort se Mellemeuropa under Tyskl.). Største byer: Wien (hovedstad), Graz og Linz. 0 deles i forbundslandene Niederösterreich, Oberösterreich, Salzburg, Steiermark, Kärnten, Tirol, Vorarlberg og Burgenland samt Wien. *Terr-næmssigt* er Ø præget af Østalperne, der dækker ca. 2/3 af landet. Ø-s vigtigste flod er Donau. N. af Fin. Donau når der. sydl. del af Bohmerwald ind i 0. Omkr.

Senfl. Over Venezia kom operaen til Wien. bl. a. ved Pietro Francesco Cavalli (1602-76). Marc' Antonio Cesti (1623-69) og Antonio Draghi (1635-1700). Af østr. komp. fra tiden omkr. 1650-1700 mærkes Johann Jacob Froberger (1617-67), Johann Caspar Kerll (1627-93), Georg Muffat (1645-1704) og teoretikeren Johann Joseph Fu (1660-1741). Med Georg Matthias Monn (1717-1750) og Georg Christoph Wagenseil (1715-77) grl. i beg. af 18. årh. en instrumentaltal, der er en af reddenre til wienerklassicismen, der ved J. Haydn, W. A. Mozart og L. v. Beethoven opnåede sin blomstring i tiden ca. 1780-1830. Med Franz Schubert indledes romantikken. 1815 stiftedes »Gesellschaft der Musikfreunde«, der blev centrum i det østr. musikliv. Efter Beethovens død gled den mus. førerstilling bort fra Wien. Først med A. Bruckner og G. Mahler fik den sin bet. igen. Brahms var også i overgangen bosat i Wien. Den senere musik dyrkedes i 19. årh. af Jos. Lanner og J. Strauss (sen. og jun.), der grl. henh. wiener-narven og wieneroperetten (forts. af Suppe, Millocker, Lehár, Kálmán, Benatzky, Stoltz m. fl.). Den nyere tid har været behersket af Alban Berg, Anton Webern og A. Schnbnberg. Som musikland har Ø u internat. bet. med de årlige festspil i Salzburg.



Anders Osterling. Ar nulf Øverland.

Østrig-Ungarn, det 1867 af d. habsburgske rige oprettede dobbeltmonarki, kejserligt Østrig (med Bdmen-Mahren og Galicien) og kongerigt Ungarn (m. Slovakiet, Kroatien, Transsilvanien). Trods magyarisk selvhævdelse holdt riget sammen indtil det milit. sammenbrud i 1918.

ø'stri'n (gr. *oisiros* brunst), d. s. s. østron el. folkulim.

østro'ge'ne stoffer (gr. *oisiros* brunst i -gen), den gruppe af de kvindelige kønshormoner, der bereder livmoderslimhinden til æggets fasthæftning. Dannes i ovariets follikler. Fremkalder brunst v. indgift på dyr.

ostromerske rige, andet navn på det byzantinske rige.

ø'stro'n (gr. *oisiros* brunst), d. s. s. follikulin.

Østrumelien, bulg. *Rumelija* [-'mæ-], landskab i Bulg. omkr. Maritsa ml. Balkan- og Rodopi-bjergene; ca. 36 000 km². 1878-85 autonom tyrk. provins, derefter i union med Tyrk. 1908 indlemmet.

Østrup, *Christian* (f. 1891), da. skolemand; fra 1933 leder af Komiteen for Københavnske Skolebørns Landophold (grl. 1854), 1945 skoleinspektør med feriebornsudsendelsen som særl. hverv.

Østrup, *Johannes* (1867-1938), da. orientalist. Prof. i Kbh. i islamisk kultur. *Studier over 1001 Nat* (1891), overs. af *1001 Mi* (1928) o. a. overs. fra arab. Adsk. bøger om islamisk kultur og den nære Orients politik.

Østrup'går'd, 1) gi. navn for Lerchenborg; 2) hovedgård N T. Fåborg, nu udstykket. Middelalderl. stenhus ombygget 1572, bindingsværksfløj opført 1710; fredet i kl. A.

'Østråt, tidl. navn på Austråt.

Østsjællands Folkeblad, da. dagblad (uafhængigt Venstre), grl. 1876. Øplag 1948: 1f 000.

Østturkestan, den del af prov. Sin-kiang i Kina, der ligger ml. Tien-shan- og Kunlunbjergene; gennemstrømmes af Tarim; S herfor orkenen Takla-Makan. Hovedby: Kashgar.

Otztal ['6tsta:l], sidedal til inn-dalen, Tirol, Østrig.

Otztaler Alper, ital. *'Alpi Bre'omie*, del af Østalperne ml. Engadin og Adige-dalen, på grænsen ml. Østr. og Ital. Højeste punkt: Wildspitze (3774 m).

æuvre [6:vr] (fr.), arbejde, værk; produktion (især litt.).

'l'Œuvre ['16:vr] (fr; arbejdet), fr. morgenavis i Paris, grl. 1904. Opr. radikal-socialistisk; under red. af M. Déat 1940-44 nazistisk. Ophørte m. Paris' befrielse.

Oveds'kloster [ø(:)veds-], sv. herregård ved Våmbsjön i Skåne; i middelalderen kloster, senere krongods, fra 1753 i slækten Ramels eje. Hovedbygning fra 1765-76 med prægtigt gårdsanlæg, fine rokokko-interiører, stor park.

øvelsesskole, skole, hvor seminarielever får udd. i undervisningsfærdighed. I alm. seminariets egen skole, undertiden den lokale folkeskole.

Overbotten [øivar-], en i træhandelen anv. betegn. for Norrbottens og Vasterbottens län.

'Øverland [-l'r/n:], *Arnulf* (f. 1889), no. forfatter og kritiker. Indtog indtil slutn.

af 30rne en fremtrædende, men isoleret stilling i no. ånds-iv. De betydelige digtsaml. *Brod og vind* (1919), *Berget det blå* (1927) præges af pessimismen fra omkr. årh.skiftet; motiverne er død og ensomhed, holdningen revolutionær, formen knap og klar. Under borgerkrigen i Spanien vendte Ø sin polit. agitationslyrik direkte mod nazismen; stod i besættelses første år som samlende talsmand for det no. folk. Blev arresteret af Gestapo 1941 og interneret på Grimi; foråret 1942 overflyttet til koncentrationslejren Sachsenhausen. Befriet få uger før freden. Digte fra krigen og fangetiden samlet i *Vi overlever alt* (1945). (Portræt).

'overståthållare, den sv. stats øverste tilsynsmyndighed i Sthlm.

Øverød, villa- og arbejderby i Søllerød kommune (Nordsjæll.); 1929 indb. (1945).

Øvre-, se (fr.) haut-, haute(s), samt (ty.) Ober-

Øver-Schlesien, da. navn på Oberschlesien, se Schlesien.

Øvre Sø, eng. *Lake Superior*, den største af de 5 Canadiske Søer; 82 410 km², deraf 29 006 km² på canadisk område. 0 afvandes gnm. St. Marys River til Huronsøen. Vandspejlet 181,4mo. h. 616 km l., 257 km br. Største dybde 397 m. Ved bredden byerne Duluth, Superior, Port Arthur og Fort William.

Øvreungarske Slette, ung. *Kis Magyar Albid*, lavlandsslette omkr. Donau nedden for Bratislava, delt ml. Ung., Østr. og Cechoslovakiet.

Øvreøstrig, da. navn på Oberdsterreich.

Øvrighed, tidl. betegn. for udøvende og dømmende myndighed, nu nærmest for administrative organer, der i I. og 2. instans fører tilsyn m. lovenes overholdelse.

Oxará ['dʃsaraul], isl. elv, gnm. pingvellir, danner over Almannagjá et vandfald, udmunder i pingvallavatn.

Øyeren [dʃisran], no. sø, på grænsen ml. Akershus og Østfold; 87 km²; gennemstrømmes af Glomma.

Øystein [dʃtɛin], no. konger. Øystein 1. (1088-1123), reg. 1103-23, søn af Magnus Barfod; reg. dygtigt s. m. Sigurd Jorsalfarer og Olav. - Øystein 2., reg. s. m. Sigurd Mund og Inge Krokrygg 1142-57, uægte søn af Harald Gille, dræbt af Inge. - Øystein 3., Møyla [m'diul] (lille pige), søn af O. 2., birkebeinernes kongesønne 1174-77 mod Magnus 5.

Øystein 'Erlandsøn [dʃtɛin] (d. 1188), ærkebiskop i Nidaros, gregoriarer og formidler af vesterlandske kultur. Bekæmpede Sverre og hævdede skarpt kirken overhøjhed over staten.

Øyvind, nord. mandsnavn, d. s. s. Eivind.

Å

A, å, det 28. el. (hvis W regnes med) 29. bogstav i det da. alfabet. Går i de fleste tilf. tilbage til langt a (oldn. *tād*: da. rād). Bogstavet Å (å) afløste ved retskrivningsreformen i 1948 tegnet Aa (aa), der som regel blev affabeteriseret som dobbelt a; reformen omfattede dog ikke personnavne, og for andre egenavnes vedk. gaves der hjemmel for at bevare aa.

Å, fork. for ångstrdm.

å, middelstort vandløb, især i Danm.; beslægtet med lat. *aqu* vand.

Aa, B., fork. f. Aalborg Boldspilklub af 1885.

Aabel ['å:be:l], *Per tf.* (1902), no. skuespiller, søn af skuespilleren Hauk Aa. (f. 1869). Deb. 1931; gæstespil, bl. a. i Kbh. 1938. Direktør for Carl Johan teatret 1933-38; fra 1940 v. Nationaltheatret (karakterkomiske roller, Henrik hos Holberg o. a.).

åben'ba'ring, teol. udtryk for Guds selvmeddelelse til menneskene. Der skelnes

ml. naturlig el. alm. å, rettet til alle mennesker og til alle tider, og særlig el. hist. å, især i Kristus s. »Tidens Fylde«.

åbenbart skrifte, i menighedens påhør aflagt skriftemål til soning for begået synd. Alm. fra 4. årh. Til dels overtaget af protestantismen, mest de calvinske kirker. Anv. i Danm. især i horsager. Forekom endnu i Danske Lov, men bortfaldt i 18. årh. Formelt ophævet 1866.

åben by, uforsvaret by; må if. Haager-krigsreglerne ikke angribes; uden væsentlig betydning i moderne krig.

åben handske. I boksnik skal hånden i slaget være knyttet og handsken lukket. Slag med å kan straffes med advarsel og diskvalifikation.

åben lyd, en sproglyd, der artikuleres uden afbrydelse af luftpassagen gnm. munden, som f. eks. alle vokaler, og konsonanter som s og l.

Aben'rå' (officiel, kommunal stavemåde

Aabenraa), da. købstad (fraggggggS) (1335) ved Å Fjord; 12 446[^][^][^][^][^][^] * indb. (1948). Krogede og bak-^ ^ 5 ^ kede gader. Skt. Nikolai kirke. 5a-S-S Rådhuset (1828), dansk for-NS^gS^ samlingsbygning »Folkehjem«. ^ £ £ »^, Handel (korn og foderstoffer, kul). Sønderjyllands Højspændingsværk. God



Åbenrå. Vagter pladsen.